



令和5年度

国分寺市職員採用試験案内

令和5年度採用

土木技術



令和6年度竣工予定
新庁舎イメージ



国分寺市職員を目指すみなさんへ

国分寺市は、東京都の中心(重心)に位置し、美しい自然環境や史跡に代表される歴史のまちであり、疫病や天災を鎮めるために建立された武蔵国分寺が市名の由来となっている歴史のまちです。

また、都心からアクセスが良く交通の利便性が高いまちでありながら、農地や湧き水など多くの自然がある魅力あるまちであり、日本の宇宙開発発祥の地や新幹線ひかり号の開発が行われた科学のまちでもあります。

現在、新型コロナウイルス感染症との闘いが始まってから、既に3年が経過しました。国分寺市では、市民の生命と健康を守るため、地域医療体制への支援、市民の生活支援や経済対策などを全力で実施してきました。引き続き必要な施策を適時・適切に講じることにより、日常生活の回復に向けた支援を推進するとともに、ウィズコロナ・アフターコロナを見据えたまちの活性化を図っていく必要があります。

国分寺市は、多摩地域の自治体で初めて『すべての人を大切にするまち宣言』を制定しました。これを具現化するためには、国分寺市バリアフリー基本構想によるバリアフリー化の推進や、ヤングケアラーへの相談支援体制の確立への取組が必要となります。

社会環境の変化に柔軟に対応しながら持続可能な市政運営を行うためには、共生社会に対する理解を持ち、一歩先を見据えて自律的に行動できる職員が必要です。公民を問わず豊かな社会経験を持った有能な人材を幅広い世代から採用し、面接を重視した職員採用試験を行うことで、次のような人材を採用します。

- 職員として「使命感」「誇り」「情熱」「実行力」をもてる人
- 具体的な目標を掲げ、仕事を先取りし、スピード感をもって仕事を進める人

入職後、一人ひとりの職員が、研修による知識や能力の習得、多様な業務経験を積むことにより、市民とともにまちづくりを進めるにふさわしい自治体職員となることを望みます。

コロナ禍の先の未来を見据えつつ、更に魅力を高めながら、選ばれるまち、市民が誇れるまちを目指し、市民・事業者の皆様と共に、「誰一人取り残さない持続可能なまち」を是非とも一緒に築いていきましょう。

意欲にあふれるみなさんの挑戦をお待ちしています。

令和 5年 5月

国分寺市長

井澤邦夫



募集職種・受験資格・採用予定者数

試験	職種	受験資格	採用予定数
I種	一般技術 (土木技術)	昭和57年4月2日以降に生まれ、次のいずれかを満たすこと (1)民間企業等における土木関連の職務経験が3年以上 (2)一級若しくは二級土木施工管理技士、測量士若しくは測量士補又は技術士若しくは技術士補のいずれかの資格を有する者 ※職務経験・資格は、令和5年7月16日までの見込み可	若干名

※ I種の試験は大学卒業程度の出題内容となります。

※ 「職務経験」とは、会社員、自営業者、公務員等として常勤で6か月以上継続して就業した期間が該当し、職務経験が複数あるときは通算することができます。(非常勤のアルバイト、ボランティア等は含まず、常勤であっても休業期間は除算します。また、同一期間内に複数の職務経験があるときは、いずれか一方の職務経験に限ります)


【受験できない人】


- ① 禁錮以上の刑に処せられ、その執行を終わるまで又はその執行を受けることがなくなるまでの人
- ② 国分寺市職員として懲戒免職の処分を受け、当該処分の日から2年を経過しない人
- ③ 日本国憲法施行の日以後において、日本国憲法又はその下に成立した政府を暴力で破壊することを主張する政党その他の団体を結成し、又はこれに加入した人
- ④ 現在国分寺市職員(会計年度任用職員を除く。)である人

応募から受験、採用までの流れ



(1) 東京共同電子申請・届出サービスでの電子申請をしてください。

申請者登録	<p>「東京共同電子申請・届出サービス」にアクセスし、「申請・手続情報」にある「申請者情報登録」から登録を行い、申請者ID及びパスワードを発行してください。</p> <p>登録時に「登録先自治体」で「国分寺市」を必ず選択してください。</p> <p>東京共同電子申請・届出サービス https://www.shinsei.elg-front.jp/tokyo2/navi/index.html</p>	
電子申請	<p>「東京共同電子申請・届出サービス 国分寺市」にアクセスし、「分類別検索」から「職員採用試験」を選択し、次ページの「手続一覧」から「令和5年度国分寺市職員採用試験(土木技術) 電</p>	

	<p>子申請」を選択し、必要事項を入力して受付期間内に電子申請してください。</p> <p>電子申請が完了すると、「東京共同電子申請・届出サービス」から「到達通知」がメールで自動送信されます。</p> <p>電子申請の受付期間：令和5年5月29日(月)から令和5年6月28日(水)正午まで</p> <p>東京共同電子申請・届出サービス 国分寺市</p> <p>https://www.shinsei.elg-front.jp/tokyo2/navi/govTop.do?govCode=13214</p> <p>※東京共同電子申請・届出サービスのトップページからアクセスすることもできます。</p>
 <p>その他</p>	<p>① 受付期間内に電子申請が完了したものを有効としますので、時間に余裕を持って手続きを行ってください。また、予期せぬ機器の故障や通信障害等によるトラブルについては、一切責任を負いません。</p> <p>② スマートフォンやタブレット端末でのお申込みの場合、ご使用の機種や環境により電子申請時にエラーが発生する場合があります。エラーが発生した場合は、パソコンを使用しての申請をお願いします。</p> <p>③ メールクライアントで「city.kokubunji.tokyo.jp」及び「elg-front.jp」のドメインからのメールを受信できるように設定してください。</p> <p>④ 申請者登録で発行された申請者ID及びパスワードは、申請内容を確認するときに必要な場合がありますので、必ず控えておくようにしてください。</p> <p>⑤ 電子申請の完了後に発行される到達番号及び問合せ番号は、申請内容を確認するときに必要な場合がありますので、必ず控えておくようにしてください。</p>

(2) 電子申請の完了後に、郵送申込(提出書類の郵送)をしてください。

<p>提出書類</p>	<p>① 履歴書兼自己紹介書(市指定様式)</p> <p>※両面印刷または裏面同士を貼り合わせてください。</p> <p>※4cm×3cmサイズで直近3か月以内に撮影した写真を貼付してください。</p> <p>※受験番号については、受付後に国分寺市の担当者が記入しますので、記入不要です。</p> <p>② 職務経歴書(任意様式) 又は 資格証の写し</p>
<p>郵 送</p>	<p>【方 法】角2号(A4版)封筒に提出書類を封入し、簡易書留郵便で送付してください。</p> <p>持参不可。簡易書留郵便によらない事故については、責任を負いません。</p> <p>【送付先】〒185-8501 国分寺市戸倉1-6-1 国分寺市 総務部 職員課 人事・研修係</p> <p>【期 間】令和5年6月30日(金)まで(必着)</p>
<p>その他</p>	<p>① 提出書類に不備がある場合は申込みを受け付けません。また、提出書類は返却しません。</p> <p>② 期間内に電子申請と郵送申込の2つの受験申込が完了していない方は、職員採用試験を受験することができません。</p> <p>③ 国分寺市職員採用試験の費用は、市民の皆様の大切な税金を使用して実施しています。模擬試験代わりの受験や、国分寺市への就労の意思のない方は受験をご遠慮ください。</p> <p>④ 障害のある方は、試験会場等の準備のため、申し込む前に必ず職員課 人事・研修係へご連絡ください。事前申出のなかった方については対応できません。</p> <p>⇒ 職員課 人事・研修係 TEL 042-325-0111 内線416・557</p>

(3) **電子申請と郵送申込の完了後に、「受験申込完了通知」をメール送信します。**

注意事項

令和5年7月3日(月)午後5時までに受験申込完了通知のメールが届かない場合は、職員課までお問い合わせください。

(4) **受験番号を確認し、受験票を作成してください。**

作成方法

受験申込が完了した方は、印刷した受験票の様式に必要事項を明記してください。
 受験番号については、令和5年7月3日(月)午後5時以降に受験番号一覧をメール送信します。受験番号を確認するために電子申請の完了後に発行される到達番号が必要です。

国分寺市ホームページ 職員募集

<http://www.city.kokubunji.tokyo.jp/shokuin/index.html>



Step2

第一次試験

区分	試験日程	合格発表
筆記試験 (専門試験)	令和5年7月16日(日) ※詳細は、受験申込を完了した方に電子メールで通知します。	・令和5年7月中～下旬に、合否に関わらず、第一次試験受験者に対し、電子メールで結果を通知します。
筆記試験 (事務適性検査)		・第一次試験合格者に対し、第二次試験の詳細を電子メールで通知します。
面接試験		・令和5年7月24日(月)午後3時までに結果通知が届かない場合は、職員課までお問い合わせください。

区分	試験内容	試験時間
筆記試験 (専門試験)	数学・物理, 応用力学, 水理学, 土質工学, 測量, 土木計画(都市計画を含む。), 材料・施工	120分
筆記試験 (事務適性検査)	照合, 分類, 言語, 計算, 読図, 記憶 (事務能力の高さ, 事務作業の正確性, 迅速性等の検査)	約45分
面接試験	試験内容については、当日お知らせします。	

Step3

第二次試験

区分	試験日程	合格発表
面接試験	令和5年7月30日(日) ※詳細は、第一次試験合格者に 電子メールで通知します。	<ul style="list-style-type: none"> 令和5年8月上旬に、合否に関わらず、第二次試験受験者に対し、郵送で結果を通知します。 令和5年8月15日(火)午後3時までに結果通知が届かない場合は、職員課までお問い合わせください。

Step4

名簿登載

Step5

採用内定

令和5年9月以降、採用候補者名簿登載者から高点順に選択して、必要な人員を採用します。
なお、採用候補者名簿は、原則として名簿作成日より1年を経過すると失効します。

過去の採用試験結果

年度	試験区分	職種	第一次試験		第二次試験
			受験者	合格者	合格者
令和4年度	I種[経験者主任]	一般技術 (土木技術)	2人	2人	0人
令和3年度	I種		7人	6人	4人
平成30年度	I種		4人	4人	4人
平成30年度	I種[経験者主任]		1人	1人	0人



市民の立場に立って考える人

国分寺市に暮らし集う人々とともに、誰もが住み続けたいと思う魅力あるまちをつかっていく—そんな役割を担う職員には、常に市民の立場に立って考えることが求められます。

国分寺のまちを愛し、その魅力を伝えることのできる人、市民に寄り添い、市民とともに汗をかくことを厭わない人、求めます。

経営感覚を備えた人

市民からお預かりした限りある財源を有効に活用して、市民の暮らしを豊かなものにしていくことは、職員の重要な使命です。

常にコスト(費用対効果)の視点から捉え、スピーディーな行動を旨とする人、求めます。

創造性にあふれた人

めまぐるしく変化する時代においては、常に時代の流れを読み、地域の実情に応じた施策を自治体として立案、実行していく必要があります。

現状の課題を発見し、将来を見据えて改革に挑戦する、実行力とイノベーション精神の持ち主、求めます。

人間性豊かな人

市民とともにまちづくりを推進していくためには、市民から厚い信頼を寄せられるような職員であることが求められます。

高い倫理意識を有し、自分を高める意欲にあふれ、地域貢献のための行動を起こすことのできる人、求めます。



勤務条件等について(令和5年4月現在)

給与制度

「給与」とは、「給料」と各種「手当」を合わせたものです。

「給料」の額は、職歴や学歴によって決定します。
「手当」は給料を補完するもので、以下のものがあります。
種類によって支給条件が異なります。

大学卒業後に3年間の正社員としての職務経験がある場合、
「給与」の額は、243,832円(地域手当を含む)となります。



支給月	名称	内容
毎月	扶養手当	扶養親族1人につき6,000円～10,000円が支給
	地域手当	給料に扶養手当を足した額に16%を乗じた額が支給 例:給料額 210,200 円の場合、地域手当は 33,632 円
	住居手当	34歳到達後の3月31日まで、月額最大15,000円が実費で支給
	通勤手当	通勤距離が2km以上の場合、月額最大55,000円が実費で支給
6月・12月 (年4.55月分)	期末手当	$((\text{給料} + \text{扶養手当}) \times (1 + \text{地域手当率})) \times \text{支給月数}(1.2\text{月}) \times \text{支給割合}$
	勤勉手当	$(\text{給料} \times (1 + \text{地域手当率})) \times \text{支給月数}(1.075\text{月}) \times \text{支給割合}$

※このほか、実情に応じて支給する手当として、超過勤務手当、休日給、宿日直手当、夜間勤務手当、特殊勤務手当があるのと、退職時には退職手当が支給されます。

昇給

通常、年1回、7月に昇給します。

勤務時間

月曜日～金曜日
8時30分～17時15分(休憩12時～13時)
※勤務部署により異なる場合があります。

休日

土曜日・日曜日、祝日、年末年始

※勤務部署により異なる場合があります。

福利厚生

東京都市町村職員共済組合の医療保険・年金制度に加入します。人間ドックの助成などの様々な助成が受けられます。

また、国分寺市職員互助会に加入すると、出産祝金などの各種祝金・見舞金の給付、パッケージ旅行(1泊最大2,500円)、福利厚生サービス(リロクラブ)による飲食店の割引などの様々な特典があります。



休暇制度

◎令和3年度の年次有給休暇の平均取得日数:13日

名称	内容
年次有給休暇	年間20日付与 ※20日を上限として翌年度に繰り越し可能
夏季休暇	7月1日～9月30日の間で5日間取得可能
結婚休暇	結婚の日の7日前の日から当該結婚の日後6か月の間で、連続して7日間取得可能
その他の休暇	生理休暇, 病気休暇, 介護休暇, 短期の介護休暇, 介護時間, 公民権行使等休暇, ドナー休暇, ボランティア休暇, 忌引休暇, 長期勤続休暇等

子育て支援の休暇制度・休業制度

◎令和3年度の育休取得率は男女ともに100%

職員のワークライフバランスの充実を図るため、様々な子育てに関する休暇制度があります。ここ数年、男性の育児休業取得も多くなってきています。市としては、子育てしやすい、働きやすい環境を作るため、育児休業取得の際の代替職員の配置等の対応をしています。

名称	内容
出生サポート休暇	不妊治療に係る通院等のための休暇 年間5日(体外受精又は顕微授精による場合は10日)
妊婦通勤時間	妊娠中の職員が、交通機関の混雑を避けて通勤するための休暇 1日60分以内で取得可能
妊娠症状対応休暇	妊娠中の職員が、妊娠に起因する症状のために勤務することが困難な場合における休暇 1回の妊娠につき10日
母子保健健診休暇	健康診査または保健指導を受けるための休暇 妊娠中月2回, 産後1回
産前産後の休養	妊娠中及び出産後を通じて16週間以内の妊娠・出産のための休暇
出産介護休暇	男性職員の配偶者等の出産に伴う休暇 出産日を含めて2週間の範囲で2日取得可能
育児参加休暇	職員の育児参加のための休暇 配偶者等の出産日から1年間で5日取得可能
子の看護休暇	12歳到達後の年度末までの子を看護するための休暇 年間5日(子が2人以上だと10日)取得可能
育児休業	3歳に達するまでの子を養育するための休業 (取得期間中は無給だが、共済組合から手当金が一部支給)
育児時間	1歳に満たない子を養育するための休暇 1日90分以内で取得可能
部分休業	小学校就学の始期に達するまでの子を養育するための休業 いわゆる時短勤務であり、1日2時間以内で取得可能(無給)

人事制度・新入職員研修等について

配属・異動, 昇任について

配属や人事異動については、計画的な人材育成の観点も含め、能力・実績に基づき適材適所への人事配置を基本としています。

採用後 10 年間で異なる3つの職域や職務を経験することを基本としてジョブローテーションを行うことで、様々な部署で能力を磨くことができます。

自身の能力や意欲を活かせるよう、本人からの異動希望申告の制度もあります。

昇任の流れは以下のとおりです。主任職と係長職については昇任試験(筆記・面接等)を実施しており、30代前半で係長になる方もいます。意欲と能力のある職員を積極的に登用しています。

<女性管理職の割合>

※令和5年4月1日時点

部長職 16.7%

課長職 28.6%



OJT 研修について

OJT(On the Job Training)とは、上司や先輩が、新入職員を職場の中で指導・育成することです。担当業務に係ることはもちろん、公務員としての姿勢や心構えなども教えてもらいます。

職場内で指導員や準指導員を決め、年度当初の目標を立て、後日、報告会で振り返ります。

研修全般について

新入職員は、入職後すぐに庁内での新任研修を受けます。その後、東京都市町村研修所で他自治体の職員とともに研修を受けるとともに、交流を行います。

その他、年次別研修、市町村研修所等での派遣研修、庁内研修など、様々な研修で知識を学びます。自分で行きたい研修を選択することもできます。

研修の一例

○新任研修

市職員として身につけるべき基礎知識と組織人としての自覚と責任等、公務員にとって必要な心構えを習得します。また、外部講師による接遇研修によりビジネスマナーも学びます。

また、東京都市町村研修所における新任研修(2日)を行い、他自治体職員と交流します。

○年次別研修

1~5年次向けに、法務入門研修、財務会計研修、対人能力向上研修、タイムマネジメント研修、政策課題研修を行っています。また、6~10年次向けにプレゼンテーション研修等も行います。

○市町村研修所等での派遣研修

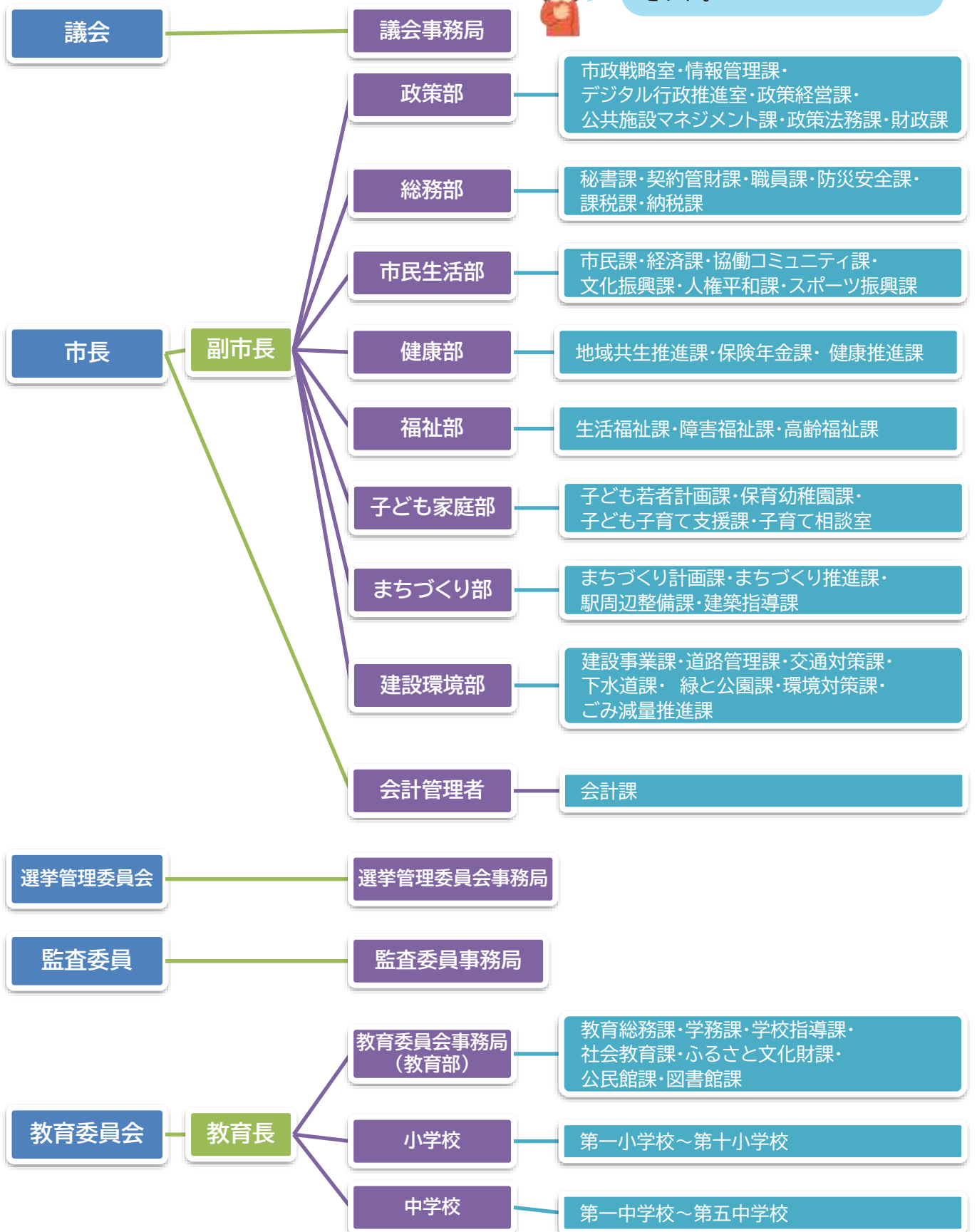
市町村研修所等外部の研修機関で、行政法や民法、エクセルなどの情報処理研修、人事科や住民税科などの実務研修等も選択して受講することができます。

○庁内研修

メンタルヘルス研修、事務ミス防止研修、普通救命講習等も選択して受講することができます。

市の組織について

各部署の仕事の内容については、事務報告書や総合ビジョン（総合計画）などをホームページで公表していますので見てください。





史跡武蔵国分寺跡 春のライトアップ

皆さんと一緒に働ける日を楽しみにしています！



◇採用試験に関するお問い合わせ先◇

国分寺市 総務部職員課人事・研修係

住 所:〒185-8501 東京都国分寺市戸倉1-6-1

電 話:042-325-0111(内線416/557)

メール:saiyou@city.kokubunji.tokyo.jp

ホームページ:<http://www.city.kokubunji.tokyo.jp/shokuin/index.html>

ア ク セ ス:西武国分寺線 恋ヶ窪駅下車 徒歩2分



メールアドレスを
読み取れます。