

# 令和4年度 事業報告

国分寺市西町プラザ  
国分寺市立西町学童保育所

## 目 次

1. 管理業務等の体制及び実施状況（管理業務及び自主事業）
2. 決算状況及び施設の利用実績  
（決算収支状況、公の施設の利用状況（利用者数、利用率等））
3. 従事者育成に係る研修実施状況
4. 利用者意見及び自己評価  
（利用者アンケート調査結果、事業実施状況自己評価）
5. 苦情対応に係る記録
6. 事業計画書に掲載した計画の実施状況
7. その他管理の実態を把握するために必要な事項等を記載した事業報告書

1.管理業務等の体制及び実施状況（管理業務及び自主事業）

(1) 職員体制及び人員配置状況

※令和5年3月末時点

《統括管理責任者》 川尻 亜利奈

《西町プラザ・西町学童保育所職員》

[Redacted list of staff names]

《西町プラザ防火管理者》 川尻 亜利奈

《西町学童保育所防火管理者》 [Redacted]

《にしまち児童館・西町学童保育所登録個人情報取扱業務の管理責任者》

川尻 亜利奈

《にしまち児童館登録個人情報取扱業務の取扱担当者》 にしまち児童館常勤職員

《西町学童保育所登録個人情報取扱業務の取扱担当者》 西町学童保育所常勤職員

(2)管理運営の実施状況

《西町プラザにおける共通方針》

西町プラザは西町・高木町を中心とした地域コミュニティの拠点としていく施設であり、多世代交流を展開し、地域福祉の推進を図るものとし、次の方針に基づき管理運営を行った。

- ① 地域コミュニティの拠点となる施設を目指した。
- ② 多世代交流を展開し、地域福祉の推進を目指した。
- ③ 複合施設である地域センター、児童館及び生きがいセンターの管理運営を一体的に行った。
- ④ 利用者の意見を反映し、指定管理者として適切な運営を行った。
- ⑤ 利用者の安全な利用の確保及びサービスの向上を図った。
- ⑥ 施設、設備及び物品等の適切な維持管理及び管理経費の縮減を図った。
- ⑦ 常に善良な管理者の注意をもって管理に努めた。
- ⑧ 利用者の意見・要望を施設の管理運営に反映させた。
- ⑨ 市の規定に基づく情報公開及び個人情報保護に努めた。
- ⑩ 施設や設備を有効利用して地域に還元した。

《個別方針》

〈国分寺市立西町地域センター〉

市民文化の向上と福祉の増進に寄与するため、市民の集会、学習及び交流の場とした。

〈国分寺市生きがいセンターにしまち〉

高齢者が健康で生きがいを持って生活することができるよう、相互の交流を促進し、心身の維持、向上を図った。

《国分寺市立にしまち児童館・国分寺市立西町学童保育所》

- ① 児童福祉法に基づいた運営を行った。
- ② 児童館・学童保育所の設置目的に基づき、管理運営を行った。
- ③ 厚生労働省の『放課後児童クラブ運営指針』、『児童館ガイドライン』、東京都の『東京都学童クラブ実施要綱』並びに国分寺市の『国分寺市立児童館・学童保育所の施設運営ガイドライン』及び国分寺市の運営マニュアルに基づいた管理運営を行った。
- ④ 近隣関係施設である国分寺市立第八小学校、国分寺市立第二小学校との連携を密に図る。特に、西町学童保育所については、第八小学校用地に設置されているため、日常の運営について、同小学校との密な連携を図り家庭科室を借用しての分散保育を行った。
- ⑤ 市が設置している他の児童館及び学童保育所をはじめ、市の関係機関との連携を図った。また、市直営の基幹施設との連携を密にし、市直営施設と指定管理者による施設運営の統一と相違点を明確にして、効果的な運営を行った。

(3)衛生管理の実施状況

環境整備チェックリスト等を作成し、毎日 週 1回 月 1回と計画的に清掃を実施している。

・毎日の清掃・消毒

モップがけ 掃き掃除 掃除機 玩具の消毒 トイレ掃除等を実施し、館内を清潔に保った。

- ・週一回の清掃  
窓拭き 雑巾がけ 水回りの清掃など,日常清掃では難しい部分の清掃を定期的に行った。
- ・月一回の清掃  
ワックスがけ エアコンフィルター清掃 除草作業等を実施し,館内を清潔に保った。
- ・児童館閉館日・夏季休暇の午睡時に,ワックス剥離,壁のペンキ塗り,館庭の土の補充等を行うなど,定期的に環境整備を進めた。
- ・生きがいセンターの電位治療器は利用後に消毒作業を行った。

#### (4)安全管理・危機管理の実施状況

- ・安全管理チェックシートがあり,毎日2回 施設設備の点検をし,記録している。  
子どもの目線から危険箇所を把握し,安全に配慮した環境設定を行った。館庭は子ども達の好奇心に配慮し,ある程度自然の状態を残しつつも,庭木の剪定,伸びた蔦の処理,石拾いなどをして事故・怪我を最小限に抑えるように努めた。
- ・トラブル発生時には,施設長の指示のものと的確な対処をしてトラブルを最小限にとどめるとともに,「トラブル内容記録用紙」を作成し,職員間及び関係各課と情報を共有した。
- ・事故発生時には「事故対応マニュアル」等に基づき,迅速かつ丁寧な対応をするとともに,遅滞なく市に報告した。
- ・怪我等が発生した場合は,「怪我対応マニュアル」に基づき対応するとともに関係各課に連絡した。また,事故報告書を作成し市に提出した。

#### (5)自主事業

【別紙1 自主事業実施状況一覧】

## 2.決算状況及び施設の利用実績

(決算収支状況、公の施設の利用状況（利用者数、利用率等）)

### (1)決算状況

【別紙2 収支決算書】

### (2)施設の利用実績

【別紙3 利用実績 にしまち児童館】

【別紙4 利用実績 西町学童保育所】

【別紙5 利用実績 西町地域センター】

【別紙6 利用実績 生きがいセンターにしまち】

## 3.従事者育成に係る研修実施状況

- ・市主催、または市の勧める研修へ参加した。

- ・指定管理者主催、または指定管理者の勧める研修へ参加した。
- ・施設内での自主勉強会、他施設への実務研修等を行った。
- ・放課後児童支援員研修を受講し資格を取得した。

【別紙7 研修受講実績一覧】

【別紙8 従事者育成に係る研修実績報告】

#### 4.利用者意見及び自己評価(利用者アンケート調査結果、事業実施状況自己評価票)

《利用者アンケート調査結果》

(1) にしまち児童館

〈児童館の部屋はすごしやすいですか?〉

- すごしやすい 56%
- どちらかといえばすごしやすい 38%
- どちらかといえばすごしにくい 6%
- すごしにくい 0%

○自由記述

- ・寒い。
- ・すずしい。
- ・トイレがいやだ。
- ・うるさい、汚い、トゲがある。

〈児童館にいる大人(職員)の対応はどうですか?〉

- 満足 66%
- どちらかといえば満足 24%
- どちらかといえば不満 4%
- 不満 2%
- 無回答 0%

○自由記述

- ・やさしい。
- ・職員の態度が悪いから。

〈児童館に満足していますか?〉

- 満足 76%
- どちらかといえば満足 22%
- どちらかといえば不満 0%
- 不満 0%
- 無回答 2%

○自由記述

- ・めっちゃめっちゃ満足。
- ・もう少し涼しくしてほしい。

〈置いて欲しい本・漫画・おもちゃについて〉

- ・だるまさんがころんだシリーズ。
- ・いないいないばあシリーズ。
- ・進撃の巨人
- ・switch
- など

〈今後やってほしい行事について〉

- ・サッカー大会
- ・デュエマ大会
- ・おまつり
- ・児童館にとまろう
- ・ポケカをふやしてほしい。
- など

〈その他 要望・意見〉

- ・トイレをきれいにしてほしい
- ・畳が痛い。
- など

〈児童館のコロナ感染症対策について〉

- ・今後もよろしくお願いします。
- ・対策をしてくれているのでうれしい。
- ・マスクをしていない人がいて嫌だ。

〈考察〉

畳の劣化についてのご意見は国分寺市に張替の依頼をして既に張替がすんでおり、マスクの着用に関しては児童館内に「様々な事情によりマスクができないひとがいます」と掲示して利用者のトラブルにならない様に対応した。

全体としては満足していただけていると考えられる。ただしアンケート記入直前に職員に注意されて不満に感じてそのまま記載している児童もいた。

(2)西町学童保育所のアンケート自由記載欄抜粋

〈評価された点〉

- ・夏休みのお弁当について、カレー等を用意していただき少し負担が軽減されました。
- ・上履きが（片方）無くなるのが2度程あり、学童の先生からもそのような時きちんと説明をもらえたので、対応も安心していきます。今後も何かあれば些細なことでも教えて欲しいです。
- ・いつも職員の皆さんにお世話になり感謝しています。
- ・いつもとてもお世話になっており。遅くなっても親切に対応して頂きとても感謝して

おります。今後もよろしくお願い申し上げます。

- ・日々、先生方には温かく子どもと接していただき感謝しております
- ・他の先生は全員すばらしいです。ありがとうございます。

〈指摘された点〉

- ・コロナも少し落ち着いてきたので、調理活動を検討いただきたいです。
- ・長期休暇中の弁当持参の負担が大きいので宅配弁当を導入してほしい。
- ・不審者が入ってきた場合の防犯対策を考えて、実施報告をして欲しい
- ・西町学童のスペースがせまい。他の地域では、民間などがあり選択肢があるが、八小は、1つの学童しかえらべない。スペースもせまいし、学童の需要が高まる中、新たな学童も検討してほしい
- ・保育施設の老朽化による災害時の被害が心配です。学校施設を一時的に利用している間の立て替え等は検討していただけているのか、気になります。
- ・4年生以上の受け入れを早急をお願いしたい。例えば、立川市のようにランドセルのまま児童館に行けるようになるだけでも、かなり安心する。完全に受け入れができないなら、できるところから対応するでも良いのではないか。
- ・一方で、現時点でも広さに問題があると思うので、施設拡大も並行してほしい。
- ・また、職員の負担が増えるべきではないので、職員の拡充もセットでお願いします。
- ・出席の連絡が、連絡帳または電話なので、アプリなどを導入して簡単にいつでもできるようにしてほしい。（双方ラクになると思います。）
- ・夏休み中の「〇〇の日」（昼食の提供）について日付や内容についてもっとわかりやすく周知してほしい
- ・「児童館デー」があるが、それが何なのか説明がなく（おたよりの一部に日程のみ記載）そのまま児童館から帰宅する方が早いのに一度学校までもどっていた。最初から知っていれば直接帰宅させた。
- ・せっかく配布されているおたよりが白黒で写真が何なのか分からない。アプリから電子配布など検討してほしい。

〈考察〉

イベント等の周知が不十分であるとのことのご意見があったため、イベント周知のお知らせを別に連絡帳に貼って保護者に周知するようにしている。

宅配弁当の導入については令和4年度末に試験的に実施し保護者からも好評だったので継続して実施していくように調整していく。またレトルトの日も保護者の負担軽減を目的に継続して取り組んでいきたい。



朝礼や昼礼の他に全体の職員ミーティングで接遇に関してや子ども達への指導の仕方・声掛けの仕方についての指導を今後とも継続していき、保護者が安心して子どもを預けられることのできる施設にする。

### (3)西町地域センター・生きがいセンターにしまち

【別紙9 国分寺市西町地域センター 生きがいセンターにしまち 施設利用者アンケート結果】

《地域センター・生きがいセンター共通》※記載内容は原文のまま

性別	年代	記述欄
女性	70代	コートをかける場所が欲しい
女性	70代	仲間との交流するため、大切な施設と思います。
女性	50代	駐車場が足りない
女性	70代	和室の畳を新しくしてほしい。ズボン靴下に藁が付いて困る
女性	70代	机の運搬など老人にはきついので手伝って欲しいです。
男性	80代	いつもありがとうね。
女性	70代	生きがいセンターは利用しやすい。

その他のご意見

- ・駐輪場に分かりやすい案内をお願いします。
- ・職員も良い感じですよ。
- ・いつもありがとうございます。
- ・いつも使わせていただき有難うございます。
- ・机を新しくしてほしい。

《生きがいセンター》

女性	70代	畳が古い為靴下が汚れてしまう。
女性	70代	コートを書ける場所が欲しい
女性	70代	畳を新しくしてほしい
女性	70代	友人共集まれる場所がありがたいです。
男性	80代	予約は従来のやり方のほうがいい。
女性	70代	椅子を軽くしてほしい。
女性	70代	グループにあったもっと広い部屋を増やしてほしい。

その他のご意見

- ・いつも使わせていただきありがとうございます。
- ・新しい講座ペン習字を時期に是非取り入れて欲しい。

《地域センター》

女性	70代	床の汚れが気になる。
----	-----	------------

女性 60代 壁の汚れが気になる  
女性 70代 手続きは一人でできない  
女性 60代 いつもありがとうございます。  
女性 70代 利用するのに会場がとりにくい活動に支障がでる。  
女性 70代 会場場所取りが出来なくなった  
女性 80代 道具類が悪くなっている。

#### その他のご意見

- ・机のストッパーを直して欲しい。
- ・申請手続きをより簡素化
- ・立川市民ですが気持ちよく参加させてもらっています。
- ・今のままで満足
- ・いつも使わせていただき有難うございます。
- ・いつもありがとうございます。
- ・水曜日の開館を希望します。
- ・職員も良い感じですよ
- ・車の置き場所があるので助かります。
- ・落選してから一般の申込期間が長いのももう少し早目にして下さい。
- ・自宅から近いので市外ですが利用させて頂いております。

#### 《事業実施状況自己評価》

【別紙 10 事業実施状況自己評価票 児童館・学童】

【別紙 11 事業実施状況自己評価票 地域センター・生きがいセンター】

#### 5. 苦情対応に係る記録

【別紙 12 苦情受付・対応件数報告書 にしまち児童館】

【別紙 13 苦情対応詳細一覧 にしまち児童館】

【別紙 14 苦情受付・対応件数報告書 西町学童保育所】

【別紙 15 苦情対応詳細一覧 西町学童保育所】

【別紙 16 苦情受付・対応件数報告書 西町地域センター】

【別紙 17 苦情対応詳細一覧 西町地域センター】

【別紙 18 苦情受付・対応件数報告書 生きがいセンターにしまち】

【別紙 19 苦情対応詳細一覧 生きがいセンターにしまち】

#### 6. 事業計画書に掲載した計画の実施状況

##### (1) にしまち児童館

《来館者対応》

- ・開館時間は午前 10 時から午後 7 時までとした。
- ・午前中は乳幼児親子が利用しやすいよう、月曜日（第 4 週は休館日の為翌火曜日に開催）、水曜日、金曜日の 10 時から 13 時まで親子ひろばを開催した。
- ・親子ひろばでは希望者に身長と体重の計測を行い、カードに測定値を記入して渡した。
- ・毎月実施されている円卓会議にも出席し情報共有を図った。
- ・毎週金曜日の 11 時から 11 時 20 分に親子ひろば内でおはなしひろばを実施した。
- ・午後は小学生が多く来館するため、見回りの回数を増やし、子ども同士のトラブルの早期発見に努めた。
- ・夕方頃から来館する中高生が多くおり、閉館時間まで過ごしていた子がいた。
- ・毎月の児童館行事を知らせるため、児童館だよりを月 1 回発行し、第八小学校の全児童、第二小学校、南砂小学校、第三中学校などに配布・掲示依頼している。

#### 《全年齢共通の行事》

【別紙 20 企画事業年間報告書（児童館）】

#### 《子育て支援》

【別紙 20 企画事業年間報告書（児童館）】

#### 《子育てサークル・ボランティアの活動状況》

- ・ボランティアによるカードゲーム大会を実施した。

#### 《地域行事への協力》

- ・西地区こどもまつり  
4 月 29 日に第三中学校で実施した。

#### 《地域との連携》

- ・寄贈品のリサイクルコーナー  
「差し上げますコーナー」の設置は新型コロナウイルス対策のため未設置。
- ・近隣の方へのお知らせの配布  
今年度はイベント中止のためお知らせの配布はなかった。

## (2)西町学童保育所

#### 《毎月の行事》

【別紙 21 企画事業年間報告書（学童保育所）】

#### 《その他の行事》

【別紙 21 企画事業年間報告書（学童保育所）】

#### 《保護者会の実施》

感染症対策を実施しながら 6 月 18 日と 2 月 4 日に実施した。

#### 《学童だよりの発行・配布》

月一回（7 月と 8 月は合併号）計 11 回発行した。

#### 《保護者の会との連携》

卒所する 3 年生への卒所祝いとして、また 1、2 年生には進級祝いとしてそれぞれにプレゼントを頂いた。また、おもちゃ(バスケットボール 3 個、縄跳び 5 個)とポスカ (8 色) を 5

箱いただいた。

### (3)西町地域センター

#### 《来館者対応》

- ・開館時間は午前9時から午後10時まで、水曜は休館した。

#### 《利用者協議会》

- ・※今年度は新型コロナウイルス感染防止のため、中止。
- ・役員会 6月24日、9月30日、1月27日、3月24日に臨時役員会を開催し、今後の活動について話し合いを行った。

#### 《西町プラザまつり実行委員会》

- ・※今年度は新型コロナウイルス感染防止のため、中止。

#### 《資源回収》

利用者協議会の活動資金として、資源回収(紙・アルミ缶・布)の取組みを行った。施設を利用になる際に回収資源をお持ちいただく。月2回、業者に回収を依頼。回収資源の保管・管理は利用者協議会と施設側で行った。

#### 《図書室運営委員会への協力》

図書のボランティアさんの年齢が偏っている事から、選書にも参加し、若者向けの漫画などを提案した。ボランティアさんでは難しい作業、本にブックマークをかける等を行い、本が長持ちするよう協力した。

#### 《利用者アンケートの実施》

- ・11月1日から11月30日に利用者アンケートを実施した。

#### 《地域との連携》

7月に地域の方から笹をいただき、七夕飾りを実施した。

12月に地域の方から藁をいただき、しめ縄飾りをつくろうを実施した。

【別紙 22 実施状況 西町地域センター】

### (4)生きがいセンターにしまち

#### 《来館者対応》

- ・開館時間は午前9時から午後5時まで、水曜は休館した。

#### 《地域生きがい交流事業活動展示》

今年度の交流事業の交流会は展示発表とし、作品や受講中の写真を掲示して生きがいセンターの利用者だけでなく地域センターの利用者にも見てもらった。

#### 《パドル体操》

4月から月1回実施。

#### 《団体使用事業の実施》

生きがいセンターの大広間・多目的室1の団体使用の受付を行った。

#### 《多世代交流(敬老)行事》

#### 《多世代交流(敬老)行事》

西町学童保育所の子どもたちにメッセージを書いてもらい、生きがいセンター入口に掲示し利用者に見てもらった。

#### 《利用者アンケートの実施》

11月1日から11月30日に利用者アンケートを実施した。

#### 《生きがいセンター・地域センター活動展示》

生きがいセンターと地域センターを制作活動の場として利用している団体に作品展示をお願いし、2月の中旬から下旬かけて展示を実施した。絵画の制作を主に活動している団体と書道の練習をされている団体、手芸の制作を主にしている団体のそれぞれが初春にふさわしい作品や色々な発想の作品を多く展示していただき、利用者が足を止め、ゆっくりと作品鑑賞を楽しんでいる様子が見られた。

#### 《にしまち落語会》

参加者は毎年来ていらっしゃる方が多く、張り紙などでお知らせをする前から今年も落語会あるかしらと尋ねてくる方もおり、ありますよとお答えすると、とても嬉しそうに昨年の落語も面白かったなど色々お話が聞くことができ利用者とのコミュニケーションの良い機会になった。当日もとても嬉しそうに参加されていた。

#### 《リフレッシュ体操》

令和4年度スポーツ東京案内事業を活用し、リフレッシュ体操の講師の方を招いて講座を実施した。膝の痛みを訴えていた参加者には講師の先生が出来る範囲で身体をうごかしてもらうよう配慮して下さっていた。左右で動かした感じが違う事や手首や足首などの間接を動かすだけでも続ける事が大切と講師の先生が話されて「少し動かしただけでも体がポカポカしてきました」と話す参加者もいた。

### (5) 計画した事業についての結果と考察

- ①学童児を対象とした館外遠足として学童の卒所遠足を企画し実施した。
- ②系列保育園・児童館等の人的資源を活用した事業として近隣の施設へスタッフを派遣して実務研修を行った。また、系列保育園の保育士によるコラボ企画としてベビーマッサージを企画し3回実施した。
- ③提携する専門機関による多彩な事業として、地域の方々に協力して頂き伝承事業、しめ縄作りの体験を実施した。
- ④個人情報に関する方針を館内に掲示し利用者への対応を周知した。

#### 〈考察〉

新型コロナウイルス感染防止対策として児童館においては調理イベントの中止、内容によりイベント参加者の制限、施設全体としては黙食での館内飲食の制限緩和等、段階的に制約が解除されてはいたが、今年度もまだ制約が残っている状況での事業

した。また、利用者の声を反映させて生きがいセンター・地域センターを利用している団体の合同作品展示会を実施した。児童館においては毎月レシピの掲示とレシピを自由に持って行けるようにコピーをして専用のポケットに入れて置いた。親子ひろばで絵本の読み聞かせと手遊びを楽しむ「おはなしひろば」を毎週金曜日に開催した。小学生からの要望が多かった各種大会の実施や「きもだめし」を実施して欲しいという利用者の声を受けて季節外れの「きもだめし」を実施し来館者に満足してもらえよう工夫し対応した。また新型コロナウイルス感染防止対策として館内の消毒とおもちゃの消毒も職員が定期的に行い、利用者には手指の消毒等の感染症対策をお願いした。

## 7 その他管理の実態を把握するために必要な事項等を記載した事業報告書

### (1)防災に係る実施状況

- ・災害等緊急時の対応に関しては、「災害時対応マニュアル」、「地区防災センター運営マニュアル」等に基づき体制を整えた。
- ・災害等緊急事態発生時には、的確に対応するとともに、遅滞なく市に状況報告できるよう体制を整えた。

#### 避難訓練の実施状況

##### 《西町プラザ》

9月 避難訓練（職員のみ）      3月 避難訓練

##### 《にしまち児童館》

5月 避難訓練      7月 職員配置等の検証（職員のみ）      9月 避難訓練（職員のみ）

11月 避難訓練      1月 防災訓練（職員のみ）      3月 避難訓練

##### 《西町学童保育所》

5月 避難訓練      7月 総合訓練（地震からの火災の想定）

9月 総合訓練（地震からの火災の想定）      11月 防災訓練

1月 避難訓練      3月 防犯訓練

### (2)個人情報管理の実施状況

- ・個人情報の管理に関しては、「個人情報の保護に関する法律」「国分寺市個人情報保護条例」および「国分寺市情報システムの管理運営に関する条例」に基づき体制を整えた。
- ・個人情報が含まれている書類は、登録個人情報取扱業務の取扱担当者が適正に管理した。
- ・個人情報が含まれている書類は鍵のかかるキャビネットにしまい、細心の注意を払って取り扱った。
- ・個人情報が含まれたデータは、インターネット等外部と接続されていないパソコンを使用し、パソコンにパスワードをかけ鍵付きキャビネットにて保管した。

(3)情報の公開の実施状況

- ・情報の公開に関しては、「国分寺市情報公開条例」に基づき体制を整えた。

(4)保守点検業務委託等の実施状況

【別紙 23 保守点検業務実施結果一覧】

令和4年度自主事業実施状況一覧

【別紙1】

No.	事業名称(※1)	事業計画の有無と時期	事業内容	実施施設	実施の有無と時期	参加人数	収入	支出	未実施の理由(※2)
1	パソコンなんでも相談会	有 令和4年4月26日	〇障がい者等の方向けのパソコン講座の開催について。 〇パソコンの活用方法やトラブルの対応方法について。 〇パソコンの活用方法やトラブルの対応方法について。 〇パソコンの活用方法やトラブルの対応方法について。	西町地域センター	有 令和4年4月26日	50人	0円	0円	
2	端午の節句飾り	有 令和4年4月14日	端午の節句の飾りつけを行い、季節を感じる。	西町地域センター	有 令和4年4月14日		0円	0円	
3	七夕かざり	有 令和4年7月1日	笹に短冊などを飾り、季節を感じる。	西町地域センター	有 令和4年7月1日	162人	0円	0円	
4	しめ縄飾りを作ろう	有 令和4年12月23日	しめ縄飾りを作り、お正月の季節感に触れる。多世代交流を図る。	西町地域センター	有 令和4年12月23日	58人	0円	0円	
5	クリスマス装飾	有 令和4年11月24日	クリスマスの装飾をして季節を感じてもらう。	西町地域センター	有 令和4年12月5日		0円	0円	
6	ひな飾りと春の装飾	有 令和5年2月16日	ひな飾りを楽しんでもらい春の雰囲気を感じてもらう。	西町地域センター	有 令和5年2月16日		0円	0円	
7	にしまち落語会	有 令和5年1月14日	利用者同士の交流の場となるように、施設利用者の方々に落語を楽しんでもらう。落語家職しない方々に、施設を知ってもらうきっかけとする。	生さがいセンターにしまち	有 令和5年1月21日	35人	0円	0円	
8	生さがいセンター活動展(春の合同作品展)	有 令和5年2月2日	生さがいセンターにしまちと西町地域センターを制作活動の場として利用している団体の作品を展示し、施設利用者へ活動の様子を知ってもらう。	西町プラザ	有 令和5年2月9日		0円	0円	
9	スポーツ吹矢を楽しむ	有 令和4年8月16日	にしまち児童館の利用者の子ども達にスポーツ吹矢を楽しむんでもらう。夏休みに貴重な体験をしてもらう。	にしまち児童館	無				新型コロナウイルス感染症拡大を受け、夏休み中の開催は延期した。その後講師の先生との調整がしたが日程が合わず実施できなかった。今後は予定日も合わせて調整して実施していきたい。
10	児童館の先生と遊ぶ(特別開講日のコラボ企画)	有 令和4年9月27日	系列保育園の保育士さんによる手遊びやふれあい遊びを体験する。 ※2023/7/24と2023/2/28の計3回実施した。	にしまち児童館	有 令和4年10月25日	計18組	0円	0円	
11	リフレリッソ体操	無	スポーツ東京案内事業の講師派遣事業に依頼して生さがいセンターの利用者にリフレリッソ体操を体験してもらう。	生さがいセンターにしまち	有 令和4年11月7日	6人	0円	0円	
12	ドッジボール講習会	無	スポーツ東京案内事業の講師派遣事業に依頼してドッジボールをより楽しく遊べるように講師の方に指導してもらう。	にしまち児童館	有 令和5年2月10日	6人	0円	0円	
13	子ども大正琴卒業演奏会	無	西町プラザのロビーで国分寺市立第八小学校の児童で大正琴を習っている6年生の卒業演奏会を実施する。 ※観覧の方が20名を超えていた。	西町地域センター	有 令和4年11月20日	8人	0円	0円	
14	配食サービスの場外	無	児童利用の保護者に配食サービスを提供する場でお弁当の負担を軽減する。お弁当でも配食サービスを提供しており西町児童館所においてお取り寄せたいと考え実施した。	西町児童館	有 令和5年3月27日	40人	0円	0円	
15	ニュースポーツ(カーレット)を体験してみよう	無	スポーツ東京案内事業の講師派遣事業に依頼して地域センターの利用者にカーレットを体験してもらう。	西町地域センター	有 令和5年1月29日	17人	0円	1,600円	

※1 年間事業計画に記載している自主事業については、すべて実施状況を記載してください。

※2 実施の有無が「無」の場合のみご記入ください。



収支決算書  
(令和4年度)

令和4年4月1日から令和5年3月31日

施設名	西町プラザ(にしまち児童館・西町学童保育所・西町地域センター・生きがいセンターにしまち)
指定管理者名	株式会社こどもの森
指定管理期間	平成31年4月1日から令和6年3月31日

## 【指定管理業務に係る決算報告】

## 1. 収入の部 (単位:円)

科目	予算額 (A)	決算額 (B)	予算達成率 (B÷A)	摘要
指定管理料	70,264,859	70,264,859	100.0%	
利用料金収入	0	0	#DIV/0!	
事業収入(市指定)	0	0	#DIV/0!	
その他の収入	2,432,261	1,409,664	58.0%	保育士等処遇改善臨時特例補助金 289,683円 放課後事業支援員等処遇改善臨時特例事業補助金 378,553円 指定管理者物価高騰対応支援給付金 729,461円 図書室運営委員会要望分 11,967円
実質損失				
収入合計	72,697,120	71,674,523	98.6%	予算達成率は、実質損失を控除

## 2. 支出の部 (単位:円)

科目	予算額 (A)	決算額 (B)	予算達成率 (B÷A)	摘要
人件費	51,437,520	49,130,228	95.5%	
職員俸給及び手当	45,227,520	43,169,336	95.4%	
福利厚生費	110,000	100,269	91.2%	※
法定福利費	6,100,000	5,860,623	96.1%	
			#DIV/0!	
事務費	8,507,384	8,233,102	96.8%	
消耗品費等	1,077,923	933,492	86.6%	※
食糧費	600,000	675,179	112.5%	※
通信運搬費	400,000	515,541	128.9%	※
採用・研修費	3,000,000	2,974,056	99.1%	※
水道・光熱水費	3,429,461	3,134,834	91.4%	※
			#DIV/0!	
管理費	12,202,216	13,709,304	112.4%	
保守管理費等	2,000,000	2,111,482	105.6%	※
保険料	150,000	123,950	82.6%	
業務委託費	3,000,000	3,011,000	100.4%	※
雑費	1,052,216	1,034,429	98.3%	※
租税公課	6,000,000	7,428,443	123.8%	
			#DIV/0!	
維持修繕費	50,000	10,800	21.6%	
			#DIV/0!	
備品購入費	500,000	502,133	100.4%	※
			#DIV/0!	
			#DIV/0!	
			#DIV/0!	
			#DIV/0!	
			#DIV/0!	
			#DIV/0!	
実質収益		88,956		
支出合計	72,697,120	71,674,523	98.5%	予算達成率は、実質収益を控除

## 【注意】

科目については、必要に応じて適宜追加修正すること。  
消費税課税対象経費については、摘要欄(※印)を表示すること。  
指定管理業務に係る収支と自主事業に係る収支は分けて記載すること。  
一般管理費(本社経費)、租税公課は別に算定根拠を示すこと。  
年度途中で予算の補正があった場合は注記すること。

## 【予算の補正】

新型コロナウイルス感染症対策に係る業務の増減に伴い、令和5年3月30日付変更協定書により1,512,643円増額  
保育士等処遇改善臨時特例補助金により864,600円増額  
放課後児童支援員等処遇改善臨時特例事業補助金により838,200円増額  
指定管理者物価高騰対応支援給付金により729,461円増額

【自主事業に係る決算報告】

1. 収入の部

(単位:円)

科目	予算額 (A)	決算額 (B)	予算達成率 (B÷A)	摘要
自主事業に係る収入	0	0	#DIV/0!	
実質損失		1,600		
収入合計	0	1,600	#DIV/0!	予算達成率は、実質損失を控除

2. 支出の部

(単位:円)

科目	予算額 (A)	決算額 (B)	予算達成率 (B÷A)	摘要
自主事業に係る支出	0	1,600	#DIV/0!	
実質収益		0		
支出合計	0	1,600	#DIV/0!	予算達成率は、実質収益を控除

【注意】

科目については、必要に応じて適宜追加修正すること。

消費税課税対象経費については、摘要欄(※印)を表示すること。

指定管理業務に係る収支と自主事業に係る収支は分けて記載すること。

※収支計算に対する総括・自己評価

今年度も黒字となっています。引き続き改善を行い安定した運営に努めます。

【指定期間中の状況】

指定管理期間	平成 31年 4月 1日 から 令和 6年 3月 31日
指定管理費 収入総合計額(円)	276,176,648
指定管理費 支出総合計額(円)	279,417,076

指定管理費 総額の上限額(円)	344,388,241
-----------------	-------------

指定期間中の 決算の状況	収入	支出	収支
令和元年度	65,590,802	69,062,651	-3,471,849
令和 2年度	69,920,594	69,935,739	-15,145
令和 3年度	68,990,729	68,833,119	157,610
令和 4年度	71,674,523	71,585,567	88,956
令和 5年度			0
計	276,176,648	279,417,076	-3,240,428

指定期間中の 自主事業の収支状況	収入	支出	収支
令和元年度	0	0	0
令和 2年度	0	0	0
令和 3年度	0	0	0
令和 4年度	0	1,600	-1,600
令和 5年度			0
計	0	1,600	-1,600

## 【一般管理費（本社経費），租税公課の算定根拠】

## 収支決算書の租税公課の内訳

内訳	金額
法人事業税	4,893,059
法人税	1,592,898
法人都民税	258,342
法人市民税	684,144

## 算定式は

法人事業税	東京都納税額×0.9%(従業員割合)≒4,893,059
法人税	国納税額×0.08%(税引前収支差額割合)≒1,592,898
法人都民税	東京都納税額(法人税割)×2.1%(市町村分従業員割合)≒230,688 東京都納税額(均等割)×0.9%(従業員割合)≒27,654
法人市民税	国分寺市納税額×10.2%(従業員割合)≒684,144 となります。

※本社経費，租税公課の科目内訳も記載すること。

## 【記入例】

当該施設	20,000,000円
他施設 1)	18,000,000円
他施設 2)	24,000,000円
他施設 3)	24,000,000円
他施設 4)	14,000,000円
本社経費	5,000,000円
総額	105,000,000円

(内訳) 人件費，採用費，研修費，租税公課，減価償却費，広告費を計上。

(算定)

- ・按分率：当該施設経費20,000,000円/（総額105,000,000円-本社経費5,000,000円）=0.2
- ・当該施設の本社経費：5,000,000円×0.2=1,000,000円

【別紙3 利用実績 にしまち児童館】

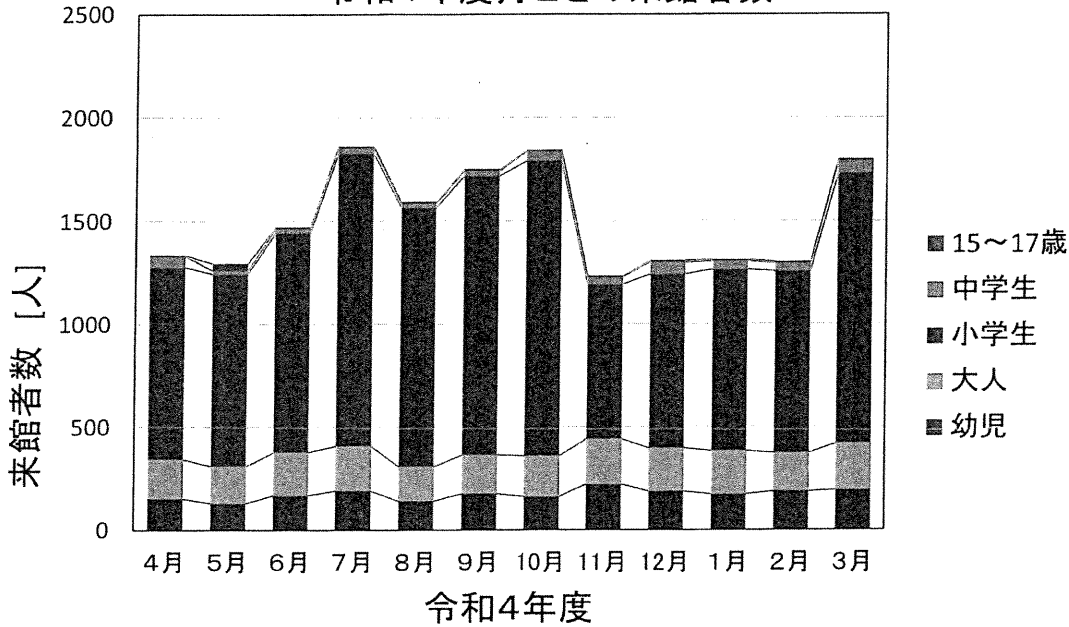
※開館日数及び来館者数

令和4年度	4月	5月	6月	7月	8月	9月	10月	11月	12月	1月	2月	3月	合計
開館日数	24	22	25	23	25	23	24	23	23	22	21	25	280
幼児	153	131	169	191	141	177	163	223	188	175	188	195	2,094
大人	192	179	210	218	167	189	198	220	211	210	187	226	2,407
小学生	933	936	1066	1421	1259	1354	1432	751	845	883	883	1311	13,074
中学生	54	16	20	29	21	25	48	38	57	40	39	61	448
15~17歳	5	34	9	4	7	9	3	3	10	7	8	8	107
合計	1,337	1,296	1,474	1,863	1,595	1,754	1,844	1,235	1,311	1,315	1,305	1,801	18,130

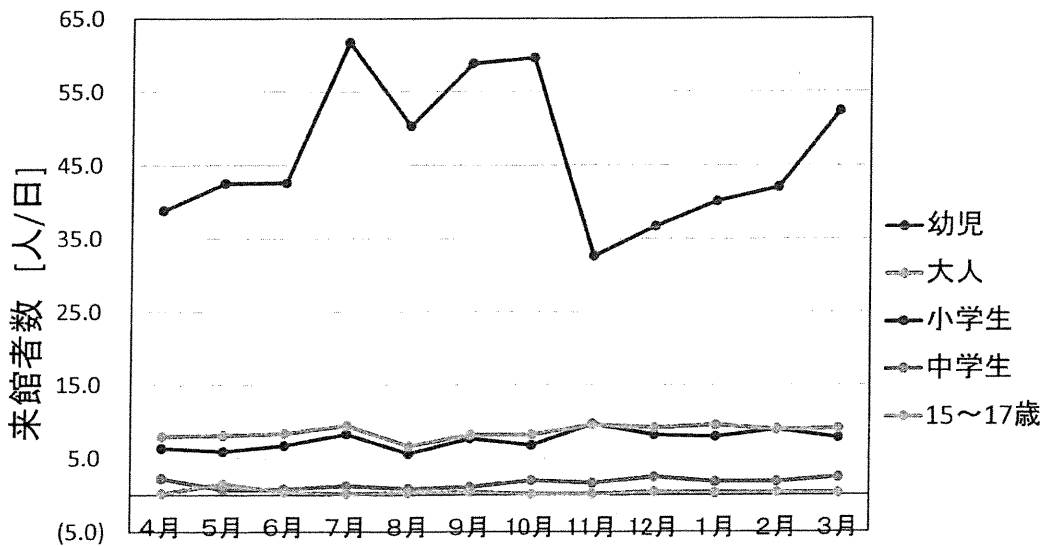
年間開	年間利	月平均	日平均
280	18,130	1,511	65

幼 児	大 人	小 学 生	中 学 生	高 校 生	合 計
2,094	2,407	13,074	448	107	18,130

令和4年度月ごとの来館者数



令和4年度の月ごとの1日当たりの来館者数



令和4年度

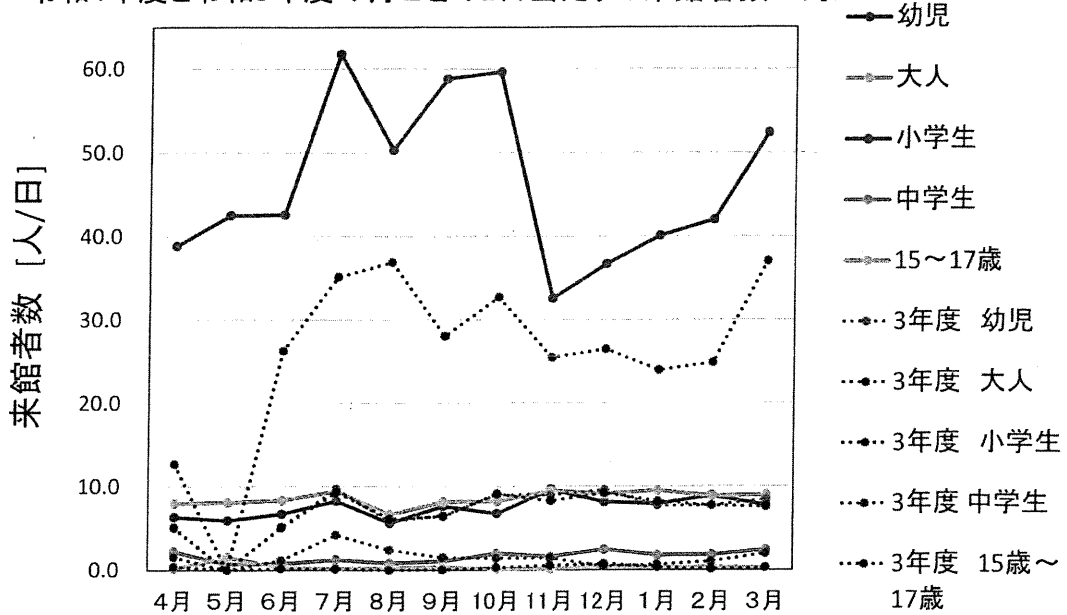
※令和4年度月ごとの1日当たりの来館者数

令和4年度	4月	5月	6月	7月	8月	9月	10月	11月	12月	1月	2月	3月	合計
開館日数	24	22	25	23	25	23	24	23	23	22	21	25	280
幼児	6.4	6.0	6.8	8.3	5.6	7.7	6.8	9.7	8.2	8.0	9.0	7.8	7.5
大人	8.0	8.1	8.4	9.5	6.7	8.2	8.3	9.6	9.2	9.5	8.9	9.0	8.6
小学生	38.9	42.5	42.6	61.8	50.4	58.9	59.7	32.7	36.7	40.1	42.0	52.4	46.7
中学生	2.3	0.7	0.8	1.3	0.8	1.1	2.0	1.7	2.5	1.8	1.9	2.4	1.6
15～17歳	0.2	1.5	0.4	0.2	0.3	0.4	0.1	0.1	0.4	0.3	0.4	0.3	0.4
合計	55.7	58.9	59.0	81.0	63.8	76.3	76.8	53.7	57.0	59.8	62.1	72.0	64.8

※令和3年度月ごとの1日当たりの来館者数

令和3年度	4月	5月	6月	7月	8月	9月	10月	11月	12月	1月	2月	3月	合計
開館日数	21	0	20	23	24	23	21	23	23	22	21	25	246
幼児	5.0	0.0	5.2	9.7	5.8	6.6	9.0	9.0	9.6	7.7	7.8	8.5	7.7
大人	5.1	0.0	5.1	9.3	6.2	6.4	9.2	8.3	9.3	8.3	7.8	7.6	7.5
小学生	12.7	0.0	26.3	35.2	36.9	28.1	32.8	25.5	26.5	24.0	24.9	37.1	28.4
中学生	1.6	0.0	1.2	4.2	2.4	1.5	1.4	1.5	0.5	0.7	1.0	2.0	1.7
15～17歳	0.4	0.0	0.2	0.2	0.0	0.0	0.3	0.6	0.8	0.4	0.1	0.3	0.3
合計	24.9	0.0	38.0	58.7	51.3	42.7	52.8	44.9	46.7	41.0	41.6	55.5	45.6

令和4年度と令和3年度の月ごとの1日当たりの来館者数の対比



【別紙4 利用実績 西町学童保育所】

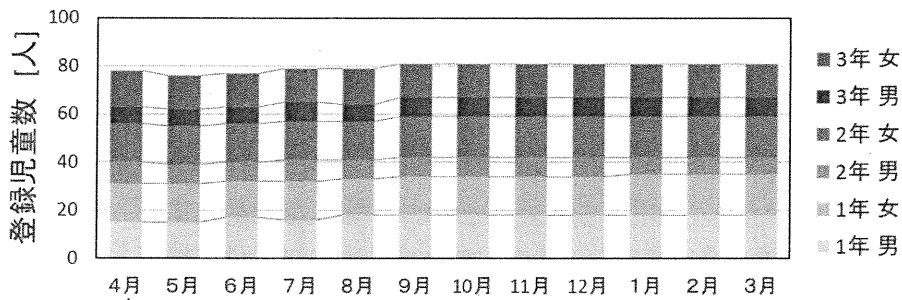
登録児童数[人]

令和4年度		4月	5月	6月	7月	8月	9月	10月	11月	12月	1月	2月	3月	合計
1年	男	15	15	17	16	18	18	18	18	18	18	18	18	207
	女	16	16	15	16	15	16	16	16	16	17	17	17	193
2年	男	9	8	8	9	8	8	8	8	8	7	7	7	95
	女	16	16	16	16	16	17	17	17	17	17	17	17	199
3年	男	7	7	7	8	7	8	8	8	8	8	8	8	92
	女	15	14	14	14	15	14	14	14	14	14	14	14	170
その他	男	0	0	0	0	0	0	0	0	0	0	0	0	0
	女	0	0	0	0	0	0	0	0	0	0	0	0	0
合計		78	76	77	79	79	81	81	81	81	81	81	81	956

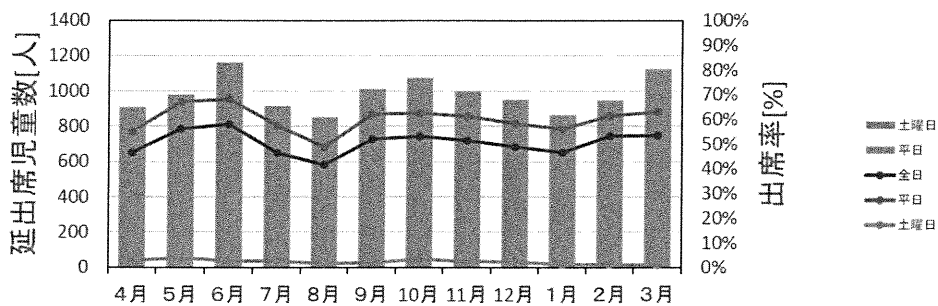
出席児童数・出席率

令和4年度		4月	5月	6月	7月	8月	9月	10月	11月	12月	1月	2月	3月	合計
保育日数 [日]	全日	25	23	26	25	26	24	25	24	24	23	22	26	293
	平日	21	19	22	20	22	20	21	20	20	19	19	22	245
	土曜日	4	4	4	5	4	4	4	4	4	4	3	4	48
延出席児童数 [人]	全日	909	980	1161	916	853	1011	1074	999	951	866	948	1125	11793
	平日	901	968	1153	906	848	1005	1063	991	944	862	945	1122	11708
	土曜日	8	12	8	10	5	6	11	8	7	4	3	3	85
出席率	全日	46.6%	56.1%	58.0%	46.4%	41.5%	52.0%	53.0%	51.4%	48.9%	46.5%	53.2%	53.4%	50.6%
	平日	55.0%	67.0%	68.1%	57.3%	48.8%	62.0%	62.5%	61.2%	58.3%	56.0%	61.4%	63.0%	60.0%
	土曜日	2.6%	3.9%	2.6%	2.5%	1.6%	1.9%	3.4%	2.5%	2.2%	1.2%	1.2%	0.9%	2.2%

令和4年度月ごとの登録児童数



令和4年度延出席児童数・出席率





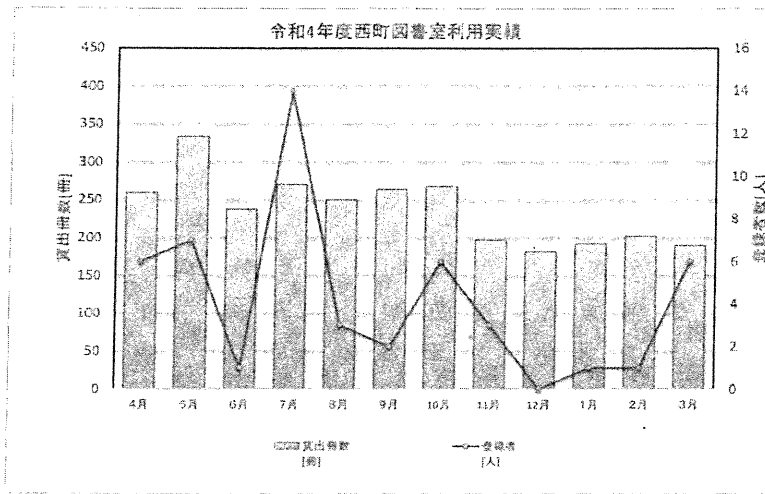




【別紙5 利用実績 西町地域センター】

西町図書室利用実績

令和4年度		4月	5月	6月	7月	8月	9月	10月	11月	12月	1月	2月	3月	合計
貸出冊数 [冊]	月	260	334	238	270	250	264	268	197	182	192	202	190	2847
	年度累計	260	594	832	1102	1352	1616	1884	2081	2263	2455	2657	2847	
	累計	72138	72472	72710	72980	73230	73494	73762	73959	74141	74333	74535	74725	
登録者 [人]	月	6	7	1	14	3	2	6	3	0	1	1	6	50
	年度累計	6	13	14	28	31	33	39	42	42	43	44	50	
	累計	2774	2781	2782	2786	2789	2801	2807	2810	2810	2811	2812	2818	



<使用料徴収実績>

- 令和4年4月1日納付(5月17日,24日,31日利用分)3,600円
- 令和4年4月7日納付(4月11日,5月9日利用分)2,000円
- 令和4年4月21日納付(5月22日利用分)2,400円
- 令和4年5月17日納付(6月7日,21日,28日利用分)3,600円
- 令和4年6月7日納付(7月5日,12日,19日,26日利用分)4,800円
- 令和4年7月12日納付(8月9日,30日利用分)2,400円
- 令和4年8月9日納付(9月13日,20日利用分)2,400円
- 令和4年9月13日納付(10月11日,18日,25日利用分)3,600円
- 令和4年10月11日納付(11月8日,15日,29日利用分)3,600円
- 令和4年11月15日納付(12月20日,27日利用分)2,400円
- 令和4年12月20日納付(1月17日,24日,31日利用分)3,600円
- 令和5年1月13日納付(1月29日利用分)1,600円
- 令和5年1月17日納付(2月7日,14日,21日,28日利用分)4,800円
- 令和5年2月5日納付(3月18日利用分)1,000円
- 令和5年2月7日納付(3月7日,14日,28日利用分)4,800円
- 令和5年2月14日納付(3月7日利用分)2000円
- 令和5年3月7日納付(4月4日,11日,18日,25日利用分)4,800円
- 令和5年3月8日納付(4月4日利用分)1,200円

【別紙6 利用実績 生きがいセンターにしまち】

月	開館日数	集会施設等使用事業①		生きがい交流事業②		自主事業③		合計①～③		個人利用者数
		件数	人数	件数	人数	件数	人数	件数	人数	
4	26	17	97	15	86	0	0	32	183	130
5	27	19	109	14	65	0	0	33	174	111
6	25	27	160	15	70	0	0	42	230	136
7	27	30	159	15	63	0	0	45	222	141
8	26	22	100	12	49	0	0	34	149	126
9	26	26	132	15	60	0	0	41	192	139
10	27	28	144	15	67	0	0	43	211	154
11	25	32	190	14	55	1	6	47	251	197
12	24	26	140	14	65	0	0	40	205	168
1	24	32	177	14	59	4	35	50	271	194
2	24	30	165	14	63	0	0	44	228	158
3	26	27	172	14	58	0	0	41	230	140
合計	307	316	1,745	171	760	5	41	492	2,546	1,794

月平均利用	26.3	145.4	14.3	63.3	0.4	3.4	41.0	212.2	149.5
-------	------	-------	------	------	-----	-----	------	-------	-------

種別	研修内容	4月	5月	6月	7月	8月	9月	10月	11月	12月	1月	2月	3月	
社内研修	その他	日			28			15	18					
		内容			JamJump スタッフトレーニング			JamJump会議	アッピーランド マルシェ					
		人数			1名			1名	1名					
	館長会/学童長会	日			14	9			8	24				
		人数			1名	2名			2名	2名				
	3年目研修	日								15				
		内容								中堅としての働き 方を学ぶ				
		人数								1名				
	2年目研修	日			2						6			
		内容			2年目としての働 き方を学ぶ						2年目としての働 き方を学ぶ			
		人数			1名						1名			
	1年目研修	日		29		4		28				1		
		内容		マナー研修		社会人としての働 き方を学ぶ		半年を振り返って				2年目に向けて		
		人数		1名		1名		1名				1名		
	施設内OJT		通年											
	施設内研修	日			22	12					7・21	21	18	
		内容			環境整備	応急処置研修					環境整備 事例検討	新システム研修		
		人数			6名	5名					各8名	7名	7名	
	新人要員研修	日	27	25	28		30	30	31			27		11 22
		内容	業務効 率につ いて	男性に ついて 個人情報	環境整備について		事例研修	教育経営計画書	おもてなし			教育経営計画書		月次報告書 研修2月号
他施設実務研修	人数	3名	4名	3名	2名	1名	3名	3名	3名	3名	3名	2名	3名	
市・その他の研修	改課後児童支援員 研修	日			6/13・20・30・7/1							1/31・2/6・7		
		人数			1名							1名		
	レクリエーション 研修	日							27					
		人数							4名					
	発達障害研修	日					6	30		8			2	4
		人数					1名	4名		2名			4名	1名
	その他	日			27	7		29	11	5	24	10		7 21
		内容			応急処置	アレルギー研修		支援者の為の性教 育	新システム研修	虐待防 止講演	新シス テム 講習	個人情報		円卓研修 児童館の 運営と 多職種協 働
		人数			2名	2名		3名	2名	1名	1名	1名		2名 1名

1. 総括

業務的順に遂行され、利用者へのサービス向上を図りながら、公の施設としての公共性、公平性を尊重し、施設の管理運営を行うため、職位や役割に合わせた研修を職員に受講させた。市や東京都等が主催・案内する研修を、職員に受講させ、研修の成果を施設内で共有した。また、障害児等の配慮を要する児童の対応について知識・技術の向上のため、積極的に研修を受講させ、対応力の向上に努めた。

2. 年間研修受講一覧

分野	研修名	概要	主催者	計画			実績		
				実施時期	参加人数	参加内訳	実施時期	参加人数	参加内訳
共通—管理者研修	施設長研修	これからの施設運営について	指定管理事業者(本部研修)	5月	1名	統括管理者1名	6月	1名	統括管理者1名
共通—接遇	新卒マナー研修	マナーについて	指定管理事業者(本部研修)	5月	1名	西町学童1名	5月	1名	西町学童1名
共通—接遇	階層別研修(2年目研修)	2年目としての働き方を学ぶ	指定管理事業者(本部研修)	5・12月	1名	西町学童1名	6・12月	1名	西町学童1名
共通—接遇	階層別研修(3年目研修)	3年目として立場を考えながらやりたいことに取り組み	指定管理事業者(本部研修)	5・11月	1名	西町プラザ1名	11月	1名	西町プラザ1名 (1回のみ開催)
共通—接遇	階層別研修(新卒研修)	1年目の社会人として業務への取り組み方を学ぶ	指定管理事業者(本部研修)	7・12月	1名	西町学童1名	9・12月	1名	西町学童1名
共通—個人情報保護	個人情報研修	個人情報の取り扱い	市	未定	2名	西町プラザ1名 西町学童1名	12月	1名	西町プラザ1名
共通—その他	応急救護研修	応急救護の仕方について	市	未定	4名	西町プラザ2名 西町学童2名	6月	2名	西町プラザ2名
共通—その他	障害児研修	障害児への理解について	市	未定	2名	西町プラザ1名 西町学童1名	2月	4名	西町プラザ2名 西町学童2名
共通—その他	アレルギー研修	アレルギーの理解・エビデンスについて	市	未定	2名	西町プラザ1名 西町学童1名	7月	2名	西町プラザ1名 西町学童1名
学童保育所業務に関するもの	放課後児童支援員研修	放課後児童支援員資格取得のため	その他関係機関	未定	2名	西町プラザ1名 西町学童1名	6・7月 9月 1・2月	3名	西町プラザ1名 西町学童2名
児童館業務に関するもの	Jam-Jumpスタッフトレーニング	Jam-Jumpのゲームの理解と実践	その他関係機関				6月	1名	西町プラザ1名
共通—管理者研修	施設長研修	施設の長としての考え方について	指定管理事業者(本部研修)				7・10・11月	2名	西町プラザ1名 西町学童1名
共通—その他	つくしんぼ研修	発達障害の理解と支援	市				8月	1名	西町プラザ1名
児童館業務に関するもの	Jam-Jumpスタッフ報告会	途中経過報告会	その他関係機関				9月	1名	西町プラザ1名
その他業務に関するもの	学童・児童館研修	支援者のための性教育	市				9月	3名	西町プラザ2名 西町学童1名
その他業務に関するもの	新システム研修	新システムについて学ぶ	市				10月	2名	西町プラザ2名
共通—その他	アッピーランドマルシェ	他施設のイベントを学ぶ	指定管理事業者(本部研修)				10月	1名	西町学童1名
共通—その他	レクレーション研修	色々な遊びを学ぶ	市				10月	4名	西町プラザ2名 西町学童2名
共通—虐待防止	いきいき子育てのヒント	認知行動療法に基づいた工夫	市				11月	1名	西町プラザ1名
共通—その他	障害児報告会	各施設の障害児について	市				11月	2名	西町学童2名
共通—管理者研修	施設長研修	施設の長としての考え方について	指定管理事業者(本部研修)				11月	2名	西町プラザ1名 西町学童1名
その他業務に関するもの	新システム研修	新システムについて学ぶ	市				11月	1名	西町プラザ1名
その他業務に関するもの	円卓研修	市内6館の児童館について	市				2月	2名	西町プラザ1名 西町学童1名
共通—その他	つくしんぼ研修研修	いろいろな事例について	市				2月	4名	西町プラザ2名 西町学童2名
共通—その他	不眠の子や落ちる子の対応	子どもの発達について理解する	市				2月	1名	西町プラザ1名
共通—その他	相談支援スキルアップ研修	福祉職の性支援と多職種連携	市				2月	1名	西町プラザ1名
共通—接遇	新卒研修	電話対応の仕方	指定管理事業者(施設内研修)				4月	1名	西町学童1名
共通—個人情報保護	新卒研修	個人情報・労務について	指定管理事業者(施設内研修)				5月	1名	西町学童1名
共通—接遇	環境整備研修	環境整備計画について	指定管理事業者(施設内研修)				6・12月	8名	西町プラザ5名 西町学童3名
共通—接遇	新卒研修	環境整備について	指定管理事業者(施設内研修)				6月	1名	西町学童1名
共通—その他	応急救護研修	AEDと三角巾の使い方を学ぶ	指定管理事業者(施設内研修)				7月	5名	西町プラザ2名 西町学童3名
学童保育所業務に関するもの	新卒研修	事例研修	指定管理事業者(施設内研修)				8月	1名	西町学童1名
共通—その他	新卒研修	教育経営計画書の読み合わせ	指定管理事業者(施設内研修)				9月	1名	西町学童1名
共通—接遇	新卒研修	おもてなしについて	指定管理事業者(施設内研修)				10月	1名	西町学童1名
共通—接遇	事例検討会	いろいろな場面を想定して	指定管理事業者(施設内研修)				12月	7名	西町プラザ4名 西町学童3名
その他業務に関するもの	新システム研修	新システムについて	指定管理事業者(施設内研修)				1月	7名	西町プラザ4名 西町学童3名
学童保育所業務に関するもの	新卒研修	月次報告書の作成について	指定管理事業者(施設内研修)				3月	1名	西町学童1名
共通—その他	他施設見学研修	他の施設のイベントを見学する	指定管理事業者(施設内研修)				3月	1名	西町学童1名

※(従事者育成に係る研修計画)と比較できるような記載内容とすること

指定管理業務名又は施設名	にしまち児童館
--------------	---------

年	月	件数 (A + B)	苦情者内訳		対応後完了 件数	その他 件数
令和4年	4月	0	A	0	0	0
			B	0	0	0
	5月	0	A	0	0	0
			B	0	0	0
	6月	1	A	1	1	0
			B	0	0	0
	7月	0	A	0	0	0
			B	0	0	0
	8月	0	A	0	0	0
			B	0	0	0
	9月	0	A	0	0	0
			B	0	0	0
10月	0	A	0	0	0	
		B	0	0	0	
11月	1	A	1	1	0	
		B	0	0	0	
12月	0	A	0	0	0	
		B	0	0	0	
令和5年	1月	0	A	0	0	0
			B	0	0	0
	2月	0	A	0	0	0
			B	0	0	0
	3月	0	A	0	0	0
			B	0	0	0
合 計	2	A	2	2	0	
		B	0	0	0	

A … 利用者又は家族からの苦情件数

B … A以外からの苦情件数

対応後完了件数 … 苦情受付後、対応により完了した件数

その他件数 … 苦情を聞き置く等、上記以外の件数

※ 上記に記載されたものは、1件毎に別紙により 受付日・内容・対応等を記載し、添付してください。添付してください。

苦情内容および対応詳細

別紙13

施設名			にしまち児童館	
No.	月	A・B	苦情内容	対応詳細
1	11	A	児童館利用時に毎回「保育園はお休みですか？」と職員に聞かれ、「マスクの着用が苦手なので家庭保育している」と返答すると「保育園に行かせた方が良い」「こどもがかわいそう」と言われダメな親の様に言われて嫌な気持ちになった。	いずみ児童館河合館長より苦情内容について連絡があり、指摘のあった内容について職員に聞き取りを実施した。児童館に勤務する全職員に確認したが指摘のあった内容のような対応をした事はないとの事だった。該当する事実はなかったが、市民の方に勘違いされるような言動がないよう職員で情報共有した。
2	6	A	令和4年2月2日に国分寺市なかよし公園の青空ひろばで事故があった件で、その後の青空ひろばの安全管理の見直しと、にしまち児童館の職員にも処分と教育指導について求める	当時の状況を確認したが、職員は青空ひろばに研修で参加していただけであり、怪我の処置や子どもを落ち着かせるなど、適切な対応をしていた。保護者にも説明したが納得して頂けず、その後保護者は第三者機関にも調査を依頼したが、結果は違法性や不当性は認められないとのことだった。あおぞら広場における安全管理については管轄である冒険遊び場の会が対応。
3				
4				
5				
6				
7				
8				
9				
10				

A … 利用者又は家族からの苦情件数

B … A以外からの苦情件数

指定管理業務名又は施設名	西町学童保育所
--------------	---------

年	月	件数(A+B)	苦情者内訳		対応後完了 件数	その他 件数
令和4年	4月	0	A	0	0	0
			B	0	0	0
	5月	0	A	0	0	0
			B	0	0	0
	6月	0	A	0	0	0
			B	0	0	0
	7月	0	A	0	0	0
			B	0	0	0
	8月	1	A	0	0	0
			B	1	1	0
	9月	0	A	0	0	0
			B	0	0	0
10月	0	A	0	0	0	
		B	0	0	0	
11月	0	A	0	0	0	
		B	0	0	0	
12月	0	A	0	0	0	
		B	0	0	0	
令和5年	1月	0	A	0	0	0
			B	0	0	0
	2月	0	A	0	0	0
			B	0	0	0
	3月	0	A	0	0	0
			B	0	0	0
合 計	0	A	0	0	0	
		B	1	1	0	

A … 利用者又は家族からの苦情件数

B … A以外からの苦情件数

対応後完了件数 … 苦情受付後、対応により完了した件数

その他件数 … 苦情を聞き置く等、上記以外の件数

※ 上記に記載されたものは、1件毎に別紙により(様式任意) 受付日・内容・対応等を記載し、添付してください。

# 苦情内容および対応詳細

令和4年度

別紙15

施設名 西町学童保育所				
No.	月	A・B	苦情内容	対応詳細
1	8	B	夏休みの予定表にしまち児童館の連絡先を間違えて記載したまま配布してしまい8月8日からの児童館保育になった日に保護者から電話をかけたら児童館ではないお宅につながったと連絡があった。その後間違えて掲載してしまった市民の方より「児童館の連絡先を間違えて記載していないか」と連絡が入った。	夏休みの予定表にしまち児童館の電話番号を間違えて記載してしまっていたことに気が付かず配布し、間違えて記載した電話番号の方から児童館に電話があった。電話を受けた職員がまず謝罪し、市のwebメールで電話番号の記載ミスについて保護者に連絡するとともに電話でも電話番号を間違えないよう連絡をした。市民の方には当日館長より謝罪と対応内容の電話をいれた。翌日も間違いの連絡があったと市民の方より連絡がはいった為再度館長より謝罪し対応について説明した。10日に館長より再度連絡し今回の件についてご迷惑をお掛けしたことを謝罪した。文章の内容確認は2名以上の職員によるチェックを徹底する。
2				
3				
4				
5				
6				
7				
8				
9				
10				
11				



指定管理業務名又は施設名	西町地域センター
--------------	----------

年	月	件数(A+B)	苦情者内訳		対応後完了 件数	その他 件数
令和4年	4月	0	A	0	0	0
			B	0	0	0
	5月	0	A	0	0	0
			B	0	0	0
	6月	0	A	0	0	0
			B	0	0	0
	7月	0	A	0	0	0
			B	0	0	0
	8月	0	A	0	0	0
			B	0	0	0
	9月	0	A	0	0	0
			B	0	0	0
10月	0	A	0	0	0	
		B	0	0	0	
11月	0	A	0	0	0	
		B	0	0	0	
12月	0	A	0	0	0	
		B	0	0	0	
令和5年	1月	0	A	0	0	0
			B	0	0	0
	2月	0	A	0	0	0
			B	0	0	0
	3月	0	A	0	0	0
			B	0	0	0
合 計	0	A	0	0	0	
		B	0	0	0	

A … 利用者又は家族からの苦情件数

B … A以外からの苦情件数

対応後完了件数 … 苦情受付後、対応により完了した件数

その他件数 … 苦情を聞き置く等、上記以外の件数

※ 上記に記載されたものは、1件毎に別紙により(様式任意) 受付日・内容・対応等を記載し、添付してください。

# 苦情内容および対応詳細

令和4年度

別紙17

施設名 西町地域センター				
No.	月	A・B	苦情内容	対応詳細
1				
2				
3				
4				
5				
6				
7				
8				
9				
10				
11				

指定管理業務名又は施設名	生きがいセンターにしまち
--------------	--------------

年	月	件数(A+B)	苦情者内訳		対応後完了 件数	その他 件数
令和4年	4月	0	A	0	0	0
			B	0	0	0
	5月	0	A	0	0	0
			B	0	0	0
	6月	0	A	0	0	0
			B	0	0	0
	7月	0	A	0	0	0
			B	0	0	0
	8月	0	A	0	0	0
			B	0	0	0
	9月	0	A	0	0	0
			B	0	0	0
10月	0	A	0	0	0	
		B	0	0	0	
11月	0	A	0	0	0	
		B	0	0	0	
12月	0	A	0	0	0	
		B	0	0	0	
令和5年	1月	0	A	0	0	0
			B	0	0	0
	2月	0	A	0	0	0
			B	0	0	0
3月	0	A	0	0	0	
		B	0	0	0	
合 計		0	A	0		0
			B	0	0	0

A … 利用者又は家族からの苦情件数

B … A以外からの苦情件数

対応後完了件数 … 苦情受付後、対応により完了した件数

その他件数 … 苦情を聞き置く等、上記以外の件数

※ 上記に記載されたものは、1件毎に別紙により(様式任意) 受付日・内容・対応等を記載し、添付してください。

# 苦情内容および対応詳細

令和4年度

別紙19

施設名 生きがいセンターにしまち				
No.	月	A・B	苦情内容	対応詳細
1				
2				
3				
4				
5				
6				
7				
8				
9				
10				
11				

指定業務である児童館事業に関する業務のなかで指定管理費により企画実施する事業(イベントその他)

児童館年間事業報告

月	名称	内容
4月	・チャレンジ工作	・チャレンジ工作「スライム」を実施
	・つくってみよう!(料理企画)	・料理企画は「今月のレシピ」として掲示するコーナーを作り、毎月季節にあった簡単なレシピを掲示して興味を持ってもらえる工夫をした。希望者にはレシピを配布した
	・親子の「わ」ベイビーズ	・親子の「わ」ベイビーズ1回実施
	・親子の「わ」	・親子の「わ」3回実施
	・にしまちカフェ	・にしまちカフェは新型コロナウイルス感染防止の為未実施
	・中高生タイム	・中高生の利用はあったが中高生タイムは実施なし
5月	・チャレンジ工作	・チャレンジ工作「オリジナル缶バッジ」を実施
	・つくってみよう!(料理企画)	・料理企画は「今月のレシピ」として掲示するコーナーを作り、毎月季節にあった簡単なレシピを掲示して興味を持ってもらえる工夫をした。希望者にはレシピを配布した
	・親子の「わ」ベイビーズ	・親子の「わ」ベイビーズ4回実施
	・親子の「わ」	・親子の「わ」2回実施
	・にしまちカフェ	・にしまちカフェは新型コロナウイルス感染防止の為未実施
	・中高生タイム	・中高生の利用はあったが中高生タイムは実施なし
	・各種大会	・ドッジボール大会を1回実施
6月	・チャレンジ工作	・チャレンジ工作「ムニムニ風船」を実施
	・つくってみよう!(料理企画)	・料理企画は「今月のレシピ」として掲示するコーナーを作り、毎月季節にあった簡単なレシピを掲示して興味を持ってもらえる工夫をした。希望者にはレシピを配布した
	・親子の「わ」ベイビーズ	・親子の「わ」ベイビーズ4回実施
	・親子の「わ」	・親子の「わ」5回実施
	・にしまちカフェ	・にしまちカフェは新型コロナウイルス感染防止の為未実施
	・中高生タイム	・中高生の利用はあったが中高生タイムは実施なし
	・何でも話そう	・利用者の意見を聞きく場として実施
	・合同遠足	・児童館6館合同で小学生以上対象に遠足を実施
	・各種大会	・ドッジボール大会・卓球大会を各1回実施
	・館内宿泊	・コロナウイルス感染防止の為未実施
7月	・チャレンジ工作	・チャレンジ工作「ビー玉アクセサリ」を実施
	・つくってみよう!(料理企画)	・料理企画は「今月のレシピ」として掲示するコーナーを作り、毎月季節にあった簡単なレシピを掲示して興味を持ってもらえる工夫をした。希望者にはレシピを配布した
	・親子の「わ」ベイビーズ	・親子の「わ」ベイビーズ4回実施
	・親子の「わ」	・親子の「わ」4回実施
	・にしまちカフェ	・にしまちカフェは新型コロナウイルス感染防止の為未実施
	・中高生タイム	・中高生の利用はあったが中高生タイムは実施なし
	・民生委員さんと七夕飾りを作ろう	・民生委員さんと七夕飾りを作ろうは新型コロナウイルス感染防止の為未実施
	・合同デイキャンプ	・児童館6館合同で小学生以上対象にデイキャンプを実施
8月	・チャレンジ工作	・チャレンジ工作「メルトビーズ」を実施
	・つくってみよう!(料理企画)	・料理企画は「今月のレシピ」として掲示するコーナーを作り、毎月季節にあった簡単なレシピを掲示して興味を持ってもらえる工夫をした。希望者にはレシピを配布した
	・親子の「わ」ベイビーズ	・親子の「わ」ベイビーズ5回実施
	・親子の「わ」	・親子の「わ」3回実施
	・にしまちカフェ	・にしまちカフェは新型コロナウイルス感染防止の為未実施
	・中高生タイム	・中高生の利用はあったが中高生タイムは実施なし
	・各種大会	・ドッジボール大会・卓球大会を各1回実施

9月	・チャレンジ工作	・チャレンジ工作「わりばし弓矢」を実施
	・つくってみよう！（料理企画）	・料理企画は「今月のレシピ」として掲示するコーナーを作り、毎月季節にあった簡単なレシピを掲示して興味を持ってもらえる工夫をした。希望者にはレシピを配布した
	・親子の「わ」ベイビーズ	・親子の「わ」ベイビーズ3回実施
	・親子の「わ」	・親子の「わ」5回実施
	・にしまちカフェ	・にしまちカフェは新型コロナウイルス感染防止の為未実施
	・中高生タイム	・中高生の利用はあったが中高生タイムは実施なし
	・各種大会	・ドッジボール大会・卓球大会を各1回実施
	・何でも話そう	・利用者の意見を聞きく場として実施
10月	・チャレンジ工作	・チャレンジ工作「ハロウィンキャンドル」を実施
	・つくってみよう！（料理企画）	・料理企画は「今月のレシピ」として掲示するコーナーを作り、毎月季節にあった簡単なレシピを掲示して興味を持ってもらえる工夫をした。希望者にはレシピを配布した
	・親子の「わ」ベイビーズ	・親子の「わ」ベイビーズ2回実施
	・親子の「わ」	・親子の「わ」4回実施
	・にしまちカフェ	・にしまちカフェは新型コロナウイルス感染防止の為未実施
	・中高生タイム	・中高生の利用はあったが中高生タイムは実施なし
	・おまつりWEEK	・ウエストタウンまつりの代わりに毎日1イベントを開催しておまつりWEEKを実施（ヨーヨー釣り・射的・カードゲーム大会・ビンゴ大会・クイズ大会）
	・各種大会	・ドッジボール大会・卓球大会を各1回実施
・保育園の先生と遊ぼう	・系列保育園とのコラボ企画で保育園の先生によるベビーマッサージを実施	
11月	・チャレンジ工作	・チャレンジ工作「クラフトバンドアクセサリ」を実施
	・つくってみよう！（料理企画）	・料理企画は「今月のレシピ」として掲示するコーナーを作り、毎月季節にあった簡単なレシピを掲示して興味を持ってもらえる工夫をした。希望者にはレシピを配布した
	・親子の「わ」ベイビーズ	・親子の「わ」ベイビーズ4回実施
	・親子の「わ」	・親子の「わ」3回実施
	・にしまちカフェ	・にしまちカフェは新型コロナウイルス感染防止の為未実施
	・中高生タイム	・中高生の利用はあったが中高生タイムは実施なし
	・各種大会	・ドッジボール大会・卓球大会・ルービックキューブ大会を各1回実施
	・館内宿泊	・コロナウイルス感染防止の為未実施
	・合同遠足	・乳幼児向け秋の合同遠足で収穫体験を実施
	・6館合同乳幼児企画	・6館合同乳幼児企画「はじめてのタップダンス」を実施

12月	・チャレンジ工作	・チャレンジ工作「ペットボトルキャップケーキ」を実施
	・つくってみよう！（料理企画）	・料理企画は「今月のレシピ」として掲示するコーナーを作り、毎月季節にあった簡単なレシピを掲示して興味を持ってもらえる工夫をした。希望者にはレシピを配布した
	・親子の「わ」ベイビーズ	・親子の「わ」ベイビーズ4回実施
	・親子の「わ」	・親子の「わ」4回実施
	・にしまちカフェ	・にしまちカフェは新型コロナウイルス感染防止の為未実施
	・各種大会	・ドッジボール大会・卓球大会を各1回実施
	・中高生タイム	・中高生の利用はあったが中高生タイムは実施なし
	・きもだめし	・利用者からの希望があり実施
	・しめ縄作り	・しめ縄作りを地域センター利用者の協力のもと実施
1月	・チャレンジ工作	・チャレンジ工作「大きいプラバン」を実施
	・つくってみよう！（料理企画）	・料理企画は「今月のレシピ」として掲示するコーナーを作り、毎月季節にあった簡単なレシピを掲示して興味を持ってもらえる工夫をした。希望者にはレシピを配布した
	・親子の「わ」ベイビーズ	・親子の「わ」ベイビーズ2回実施
	・親子の「わ」	・親子の「わ」3回実施
	・にしまちカフェ	・にしまちカフェは新型コロナウイルス感染防止の為未実施
	・中高生タイム	・中高生の利用はあったが中高生タイムは実施なし
	・各種大会	・ドッジボール大会・卓球大会・フットサルを各1回実施、カードゲーム大会は2回実施
	・ミニ相談会	・健康推進課と子育て相談室との共催事業で栄養士と歯科衛生士が相談を受けた
	・保育園の先生と遊ぼう	・系列保育園とのコラボ企画で保育園の先生によるベビーマッサージを実施
2月	・チャレンジ工作	・チャレンジ工作「サンドアート」を実施
	・つくってみよう！（料理企画）	・料理企画は「今月のレシピ」として掲示するコーナーを作り、毎月季節にあった簡単なレシピを掲示して興味を持ってもらえる工夫をした。希望者にはレシピを配布した
	・親子の「わ」ベイビーズ	・親子の「わ」ベイビーズ3回実施
	・親子の「わ」	・親子の「わ」3回実施
	・にしまちカフェ	・にしまちカフェは新型コロナウイルス感染防止の為未実施
	・中高生タイム	・中高生の利用はあったが中高生タイムは実施なし
	・各種大会	・ドッジボール大会・卓球大会・フットサル大会・カードゲーム大会を各1回実施
	・ドッジボール講習会	・東京都レクリエーション協会から講師を派遣してもらいドッジボール講習会を実施
	・保育園の先生と遊ぼう	・系列保育園とのコラボ企画で保育園の先生によるベビーマッサージを実施
3月	・チャレンジ工作	・チャレンジ工作「ゴッズアイ」を実施
	・つくってみよう！（料理企画）	・料理企画は「今月のレシピ」として掲示するコーナーを作り、毎月季節にあった簡単なレシピを掲示して興味を持ってもらえる工夫をした。希望者にはレシピを配布した
	・親子の「わ」ベイビーズ	・親子の「わ」ベイビーズ3回実施
	・親子の「わ」	・親子の「わ」3回実施
	・にしまちカフェ	・にしまちカフェは新型コロナウイルス感染防止の為未実施
	・中高生タイム	・中高生の利用はあったが中高生タイムは実施なし
	・ジョイントライブ	・いずみホールにて6館合同のジョイントライブを実施

指定業務である放課後児童健全育成事業に関する業務のなかで指定管理費により企画実施する事業(イベントその他)

学童保育年間事業報告

月	名称	内容
4月	・手作りおやつ	・新型コロナウイルス感染防止の為中止
	・誕生会	・誕生月の子をお祝いし、誕生日の児童へ質問をしたり、お誕生日カードやプレゼントを渡した。保育の一貫として実施した。
	・〇〇タイム	・異年齢交流として2回実施した。
	・入所を祝う会	・新しく入所した子にプレゼントを渡し、お祝いをした。簡単なゲームを行い、上級生の子たちとも交流を深めた。
5月	・手作りおやつ	・新型コロナウイルス感染防止の為中止
	・〇〇タイム	・異年齢交流として2回実施した。
	・児童館デー	・感染防止のため児童館休館の第4月曜日に実施した。
	・誕生会	・誕生月の子をお祝いし、誕生日の児童へ質問をしたり、お誕生日カードやプレゼントを渡した。保育の一貫として実施した。
6月	・手作りおやつ	・新型コロナウイルス感染防止の為中止
	・〇〇タイム	・異年齢交流として2回実施した。
	・児童館デー	・感染防止のため児童館休館の第4月曜日に実施した。
	・誕生会	・誕生月の子をお祝いし、誕生日の児童へ質問をしたり、お誕生日カードやプレゼントを渡した。保育の一貫として実施した。
7月	・手作りおやつ	・新型コロナウイルス感染防止の為中止
	・〇〇タイム	・異年齢交流として2回実施した。
	・誕生会	・誕生月の子をお祝いし、誕生日の児童へ質問をしたり、お誕生日カードやプレゼントを渡した。保育の一貫として実施した。
	・お昼ご飯作り	・新型コロナウイルス感染防止の為中止
	・七夕飾り作り	・地域の方から笹を頂き玄関に飾った。子どもたち一人ひとりが短冊と七夕飾りを作って飾り付けをした。子どもたちは楽しみ、また学童の室内も華やかになりお迎えに来た保護者の方からも好評だった。
	・水遊び	・自分たちでフェイスシールドを作り、希望者が水鉄砲等を使って水遊びを行った。
8月	・手作りおやつ	・新型コロナウイルス感染防止の為中止
	・〇〇タイム	・異年齢交流として2回実施した。
	・お昼ご飯作り	・新型コロナウイルス感染防止の為中止
	・誕生会	・誕生月の子をお祝いし、誕生日の児童へ質問をしたり、お誕生日カードやプレゼントを渡した。保育の一貫として実施した。
	・水遊び	・自分たちでフェイスシールドを作り、希望者が水鉄砲等を使って水遊びを行った。



9月	・手作りおやつ	・新型コロナウイルス感染防止の為中止
	・〇〇タイム	・異年齢交流として2回実施した。
	・児童館デー	・感染防止のため児童館休館の第4月曜日に実施した。
	・誕生会	・誕生月の子をお祝いし、誕生日の児童へ質問をしたり、お誕生日カードやプレゼントを渡した。保育の一貫として実施した。
	・敬老行事	・登下校等でお世話になっている地域の方々に感謝のメッセージを書いた。果物の形の紙にひとりひとりメッセージを書いて沢山の秋の果物のメッセージカードを贈った。
10月	・手作りおやつ	・新型コロナウイルス感染防止の為中止
	・〇〇タイム	・異年齢交流として2回実施した。
	・誕生会	・誕生月の子をお祝いし、誕生日の児童へ質問をしたり、お誕生日カードやプレゼントを渡した。保育の一貫として実施した。
	・お店屋さんごっこ	・プラ板やアイロンビーズ、ポンポンマスコット等を使って商品を作ったり、シャトル飛ばしやまといれ、輪投げなどのゲームをして全学年がお店屋さんを体験した。
11月	・手作りおやつ	・新型コロナウイルス感染防止の為中止
	・〇〇タイム	・異年齢交流として2回実施した。
	・誕生会	・誕生月の子をお祝いし、誕生日の児童へ質問をしたり、お誕生日カードやプレゼントを渡した。保育の一貫として実施した。
	・勤労感謝工作作り	・日頃の感謝を込めて、画用紙でフォトフレーム作りをした。フォトフレームには、シールやクラフトパンチなどで飾りつけとお世話になっているメッセージを載せて感謝を伝えた。
12月	・手作りおやつ	・新型コロナウイルス感染防止の為中止
	・〇〇タイム	・異年齢交流として2回実施した。
	・児童館デー	・終業式の日にしめ縄作りに参加した。
	・お昼ご飯作り	・新型コロナウイルス感染防止の為中止
	・誕生会	・誕生月の子をお祝いし、誕生日の児童へ質問をしたり、お誕生日カードやプレゼントを渡した。保育の一貫として実施した。
	・お楽しみ会	・学校の校庭を借用して、ドッチボール大会を行った。チーム戦で協力して遊ぶ様子が見られた。最後にサンタクロースからポーチをプレゼントした。子ども同士でどの色のポーチだったか見せ合っていた。

1月	・手作りおやつ	・新型コロナウイルス感染防止の為中止
	・〇〇タイム	・異年齢交流として2回実施した。
	・誕生会	・誕生月の子をお祝いし、誕生日の児童へ質問をしたり、お誕生日カードやプレゼントを渡した。保育の一貫として実施した。
	・むかし遊び	・お正月に因みかるたやコマ回しを遊びの中に取り入れ、コマ大会を実施した。
2月	・ドッチボール講習会	・東京都レクレーション協会の事業でドッチボールの講師を派遣してもらって講習会を開催した。
	・〇〇タイム	・異年齢交流として2回実施した。
	・手作りおやつ	・新型コロナウイルス感染防止の為中止
	・児童館デー	・感染防止のため児童館休館の第4月曜日に実施した。
	・誕生会	・誕生月の子をお祝いし、誕生日の児童へ質問をしたり、お誕生日カードやプレゼントを渡した。保育の一貫として実施した。
3月	・手作りおやつ	・新型コロナウイルス感染防止の為中止
	・〇〇タイム	・異年齢交流として2回実施した。
	・児童館デー・配食サービス	・感染防止のため児童館休館の第4月曜日に一日保育で実施し、希望者には配食サービスも実施した。
	・誕生会	・誕生月の子をお祝いし、誕生日の児童へ質問をしたり、お誕生日カードやプレゼントを渡した。保育の一貫として実施した。
	・卒所を祝う会	・保護者の会から卒所生と進級する1,2年生にプレゼントを頂き、全員でゲームをして楽しみ進級を喜んだ。
	・お別れ遠足	・公共交通機関を避け、立川高砂公園へ徒歩で遠足に行く予定であったが雨天中止となった。一日をにしまち児童館で過ごした。

【別紙22 実施状況 西町地域センター】

4月	4月9日	図書運営委員会
	4/14~5/10	端午の節句飾り
	4月26日	パソコンなんでも相談会
5月	14日	図書運営委員会
	31日	パソコンなんでも相談会
6月	11日	図書運営委員会
	24日	利用者協議会役員会
	28日	パソコンなんでも相談会
7月	7/1~7/12	七夕かざり
	9日	図書運営委員会
	26日	パソコンなんでも相談会
8月	30日	パソコンなんでも相談会
9月	10日	図書運営委員会
	27日	パソコンなんでも相談会
	30日	利用者協議会役員会
10月	8日	図書運営委員会
	25日	パソコンなんでも相談会
11月	12日	図書運営委員会リサイクルバザー
	20日	子ども大正琴卒業演奏会
	29日	パソコンなんでも相談会
12月	12/5~12/25	クリスマス装飾
	10日	図書運営委員会
	23日	しめ縄飾りを作ろう
	27日	パソコンなんでも相談会
1月	14日	図書運営委員会
	27日	利用者協議会役員
	29日	ニュースポーツ「カーレットを体験してみよう」
	31日	パソコンなんでも相談会
2月	2/9~2/21	春の合同作品展示会
	11日	図書運営委員会
	2/16~3/7	ひな飾りと春の装飾
	28日	パソコンなんでも相談会
3月	11日	図書運営委員会
	24日	利用者協議会役員
	28日	パソコンなんでも相談会

