

主な記事

- 3 嘱託職員採用試験の実施……………
- 4 子ども読書活動推進計画のパブコメと市民説明会…
- 5 郵便等投票の手続きはお早めに……………
- 8 小平市と屋外体育施設相互利用を開始……………
- 10 オリンピックフラッグ・パラリンピックフラッグ展示…
- 10 小惑星 Kokubunji 誕生4周年記念イベント…

市政情報



やってるよ!



© ホッチプロジェクト

発行/国分寺市 編集/政策部市政戦略室 〒185-8501 東京都国分寺市戸倉1-6-1 ☎(042)325-0111 FAX(042)325-1380
市公式ホームページ(市HP)、市公式ツイッター、市公式フェイスブック、市モバイルサイトは、国分寺市 で検索 市長へのファクス☎(042)324-0906

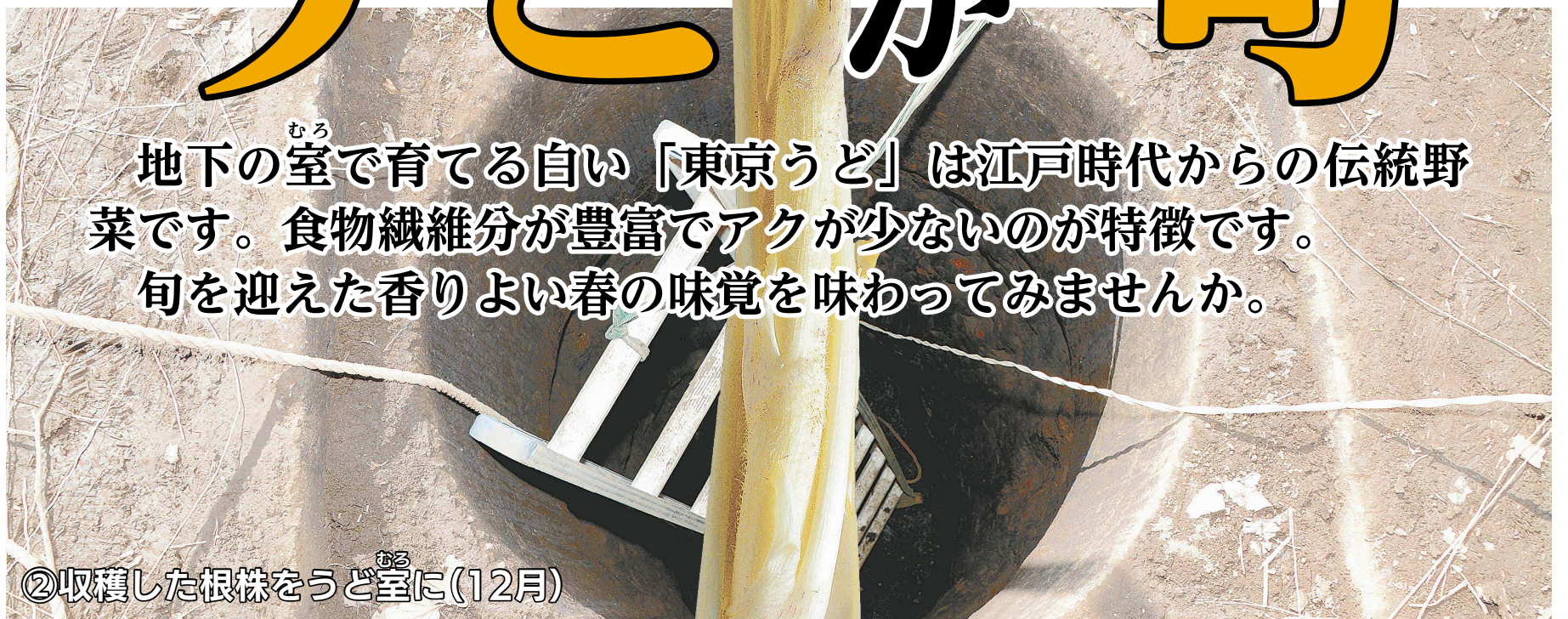
①根株を育てる(4月~10月)



うどが旬

地下の^{むろ}室で育てる白い「東京うど」は江戸時代からの伝統野菜です。食物繊維分が豊富でアクが少ないのが特徴です。旬を迎えた香りよい春の味覚を味わってみませんか。

②収穫した根株を^{むろ}うど室に(12月)



③室に入れて収穫(1月~3月)

こくべじ

採れたて新鮮うど
こくべじうどの旬を味わう10日間
2月21日(木)~3月2日(土)

この時期に旬を迎える市内産うどの魅力をより多くの方に楽しんでもらい、地産地消を推進するため、市内のこくべじメニュー提供店と協力してうどフェスタを開催します。この時期にしか食べられない旬のうどを使用した特別メニューを食べに来ませんか。特別メニューを食べると先着でこくべじオリジナルグッズをプレゼントします。詳しくは、市HPまたはチラシをご覧ください。

■主催 市・こくべじプロジェクト ■協力 JA東京むさし国分寺支店・市商工会 ■後援 市観光協会
→市政戦略室(内441)

うど品評会・即売会

2月21日(木)

品評会=午前11時~午後2時

即売会=午前10時~※売り切れしだい終了

J A東京むさし国分寺支店

市農業祭の一環としてうど品評会と即売会を開催します。本市のうどは各方面から高い評価を得ています。この機会に国分寺産うどを味わってみませんか。

→経済課(内397)

都営住宅入居者募集

甲2月4日(月)～18日(月)に郵送(必着)で
※詳しくは募集案内をご覧ください

申込書・募集案内の配布

2月4日(月)～13日(水)(土・日曜日、祝日を除く)に①市民課②cocobunji市民サービスコーナー(cocobunji WEST5階)③国立駅前市民サービスコーナー(国立駅前くにたち・こくぶんじ市民プラザ内)④都庁⑤各市区町村役場⑥都住宅供給公社都営住宅募集センター・各窓口センターで※④は土・日曜日、祝日も配布。期間中は都住宅供給公社HP<http://www.to-kousya.or.jp/>からダウンロード可
問都住宅供給公社都営住宅募集センター(土・日曜日、祝日を除く) ☎(0570)010-810
※申し込み期間外=☎(03)3498-8894
→市民課(内306)

更新施設一覧 ①②ホール施設/③～⑯コミュニティ施設/⑰～⑲スポーツ施設

施設名	☎(042)	施設名	☎(042)
①いずみホール	323-1491	⑪光公民館	576-3991
②cocobunjiプラザ	329-1205	⑫もとまち公民館	325-4221
③内藤地域センター	573-9393	⑬並木公民館	321-9971
④西町地域センター	577-6868	⑭福祉センター	324-4681
⑤北町地域センター	328-0055	⑮男女平等推進センター	573-4378
⑥北の原地域センター	322-1311	⑯教育センター	573-4370
⑦本町・南町地域センター	326-1700	⑰市民スポーツセンター	326-2211
⑧もとまち地域センター	324-9911	⑱ひかりスポーツセンター	595-8865
⑨本多公民館	321-0085	⑲市民室内プール	325-6868
⑩恋ヶ窪公民館	324-1926		

公共施設予約システム
利用登録更新の受け付け
平成30年12月までに公共施設予約システムの利用登録をしていて、平成31年度も引き続きシステムを利用したい方・団体は、更新の手続きが必要です。
甲2月1日(金)から直接左表の施設へ

設へ※4月1日(月)からシステムを利用したい方は、スポーツ施設は2月28日(木)まで、ホール施設・コミュニティ施設は3月15日(金)まで※休館日にご注意ください。ホール施設のみ団体の場合は代表者がお越しください。各施設利用登録等申出書・本人確認書類※ホール施設のみ法人の場合は社員証と登記事項証明書等も申出書配布上表の施設で※市HPからダウンロード可
詳しくは上表の施設にお問い合わせ
↓情報管理課(内43)

いずみホールを利用する
芸術文化団体の継続
新規登録
芸術文化の振興を図るため、芸術文化団体の登録を受け付けています。登録団体は、要件を満たす利用の場合、いずみホール使用料が減額されます。登録の継続を希望する団体は継続申請が必要です。
甲2月1日(金)～28日(木)〔4日、18日(月)を除く〕に団体代表者が直接いずみホールへ物申請書、必要書類、代表者の本人確認書類・印鑑申出書配布いずみホール

男女平等推進センター
(ライツこくぶんじ)
団体登録説明会
男女平等推進センター(ライツこくぶんじ)では、男女平等社会の実現を目指して学習や活動を行っている団体が互いに情報共有し交流を深め、当センターの事業に協力していただくようなネットワーク作りを目指しています。登録希望団体の方はご参加ください。登録の継続を希望する団体は継続申請が必要です。
甲2月13日(水)午前10時～正午
場ひかりプラザ
↓人権平和課 ☎042・573・4378

今月の市税

税目	納期限
固定資産・都市計画税(第4期)	2月28日(木)
国民健康保険税(第8期)	

お近くの金融機関などで納付をお願いします(ゆうちょ銀行(郵便局)では納期限後は納付できません)市税を納付いただくときは、税目・期別を確認してください。市税の納付は、便利な口座振替をご利用ください。バーコード、確認番号等が付いている納付書はコンビニエンスストア・モバイルレジ・クレジットカード(インターネット利用)でも納付いただけます(納期限まで)。詳しい納付方法はお問い合わせください。

■休日納税窓口
市税のほか、納期限内のもので納付書をお持ちいただいたものに限り、負担金・使用料等も納付できます。また、納税相談もできます。

日時	2月24日(日)
場所	午前8時30分～午後5時 納税課(市役所第1庁舎)

→納税課(内553)

今月の保険料

今月は次の保険料の納期です。
介護保険料 6期
後期高齢者医療保険料 7期
納期限 2月28日(木)

保険料名	介護保険料	後期高齢者医療保険料
問い合わせ	高齢福祉課(いずみプラザ内) ☎(042)321-1301	保険年金課(市役所第1庁舎) (内319)

※年金天引きの方は2月15日(金)に天引きします

2月の休日窓口・個人番号カード休日交付窓口

場所	市民課(市役所第1庁舎)	保険年金課(同庁舎)
内容	証明発行、印鑑登録、転入・転出手続き	個人番号カード交付 国民健康保険・国民年金に関する手続き(一部)
日時	9日(土)午前9時～正午	

※第1・3日曜日午前8時30分～午後5時に、cocobunji市民サービスコーナー(cocobunji WEST5階)で証明発行、一部の申請書等の預かりなどを行っています
※詳しくはお問い合わせください。市HPからも確認できます
→市民課(内311) / 保険年金課(内314) / cocobunji市民サービスコーナー ☎(042)329-4121

図書館の臨時休館
蔵書点検を行うため、光・もとまち・恋ヶ窪図書館を臨時休館します。ご理解・ご協力をお願いします。

市議会議員選挙
立候補予定者説明会
4月21日(日)執行の市議会議員選挙の立候補予定者説明会を開催します。
立候補する予定の方、またはごなたかを候補者に推薦する予定の方は出席してください。当日は立候補届出に必要な書類を配付しますので、代表の方は印鑑をお持ちください。
会場の都合上、出席者は1立候補予定者あたり2人までに制限します。ご理解・ご協力をお願いします。

選挙管理委員会事務局(内367)

民生委員・児童委員の委嘱
2月1日(金)から、次の方が民生委員・児童委員になりました。
区本町一丁目・二丁目1～11番 天野徹さん ☎042・324・5713(本町2丁目8サンヴェール国分寺エスタシオン1304)
↓地域共生推進課(内346)

2月の無料相談(祝日を除く)(*)印は予約制					内容	日程	時間	会場	問い合わせ
法律相談(*)	火・金曜日	午後1時30分～4時30分	政策法務課 市民相談室 (市役所第4庁舎) (内222)	※法律相談は、同一案件につき1回のみ	身近な人権相談(*)	14日(木)	午後1時～4時	男女平等推進センター相談室(ひかりプラザ内)	人権平和課 ☎(042)573-4378
税務相談(*)	13日・27日(水)				女性法律相談(*)	21日(木)	午後1時30分～4時30分		
登記相談(*)	4日・3月4日(月)				女性のためのカウンセリング(*)	5日・26日(火)			
不動産・空き家等相談(*)	18日(月)				女性の悩みごと相談(女性への暴力など)	月～金曜日	午前9時～正午 午後1時～5時(受付=4時まで)		
行政苦情相談(*)	6日(水)				犯罪被害者等支援相談				
遺言・相続などの書類作成相談(*)	25日(月)				母子父子・女性福祉相談(*)		午前9時～午後5時(受付=4時まで)		
年金・労災・雇用保険・労務相談(*)	14日(木)				心の健康相談(*)	14日(木)	午後1時30分～4時30分		
マンション管理相談(*)	28日(木)				オンズパーソンへの面談による申立日(*)	火曜日	午前9時～正午		
交通事故相談(*)	7日(木)				高齢者就業相談(おむね60歳以上)	月～金曜日	午前9時～午後4時30分		
消費生活相談	月～金曜日				ふくし法律相談(*)	28日(木)	午後1時30分～4時30分		
教育相談(面談は予約制)	火～土曜日	午前10時～午後5時(木曜日は7時まで)	「電話相談」専用電話(随時) ☎(042)573-4375	成年後見専門相談(*)	14日(木)		福祉サービス総合相談	月～金曜日	午前9時～午後5時
			教育相談室(予約電話) ☎(042)573-4376						

放射線等測定結果 12月1日～31日に、市施設等の放射線等測定を行いました。いずれも各基準値以下でした。詳しくは、市HPをご覧ください

都営住宅 公共施設 選挙 無料相談

市役所への申し込み・問い合わせの時間は、特記がない場合は月～金曜日午前8時30分～午後5時(正午～午後1時を除く)の受付となります。



西恋ヶ窪緑地(エックス山)の林の若返り・維持管理の活動に参加しませんか

エックス山等市民協議会と市の協働事業です。

作業日 2月の月・水・金曜日(祝日除く) 午前9時30分〜11時30分 場市民室内プール西側「むかしの井戸」(集合) ↓緑と建築課(内353)

2月の環境ひろば 「防災・ハザードマップの更新(こいつ)」

日 2月17日(日)午前10時〜正午 場市役所第5庁舎1階会議室 ↓まちづくり計画課(内356)

平成31年度実施公募型協働事業 公開プレゼンテーション 審査を実施

公募型協働事業「ぶんじデザインラボ協働事業」・「市職員NPO派遣研修業務委託」に申し込みをした団体による、公開プレゼンテーションの内容審査を行います(1月1日号2ページ参照)。審査は、協働事業審査会が行います。公開プレゼンテーションと審査会委員による質疑を傍聴できます。 日 2月12日(火)午前10時〜 場市役所第1庁舎3階第一・二委員会室

公開 しています

●地域包括支援センター運営協議会 日 2月8日(金)午後2時〜4時 場いずみプラザ内地域包括支援センターの運営に関することほか ↓高齢福祉課☎042・321・1301

●介護保険運営協議会 日 2月12日(火)午後7時〜 場いずみプラザ

●内協議会活動報告書の確認ほか ↓高齢福祉課☎042・321・1301

●国分寺街道及び国3・4・11号線周辺まちづくり協議会 日 2月13日(水)午後2時〜 場リオンホール(cocobunji WEST)5階(内まちづくり計画(素案)の検討) ↓まちづくり推進課(内456)

●子ども・子育て会議 日 2月13日(水)午後6時30分〜 場市役所第1庁舎3階第一・二委員会室 ↓まちづくり計画課(内454)

↓協働コミュニケーション課☎042・325・1991

恋ヶ窪駅内方線整備 工事を実施

恋ヶ窪駅におけるプラットフォームの安全性向上を図るため、西武鉄道が内方線付き点状ブロックの設置工事を行っています。詳しくは恋ヶ窪駅にあるポスターまたは市HPをご覧ください。

工事期間 3月31日(日)まで(予定) ※主に夜間作業 問 西武鉄道工務部建設事務所☎04・2994・0391

員会室☎保育所整備定員に関する意見交換ほか ↓子ども若者計画課(内439)

●国民健康保険事業の運営に関する協議会 日 2月14日(木)午後2時〜 場市役所第1庁舎3階第一・二委員会室 ↓保険年金課(内547)

●西国分寺駅北口周辺まちづくり協議会 日 2月14日(木)午後3時〜 場いずみホール(内まちづくり計画(素案)の検討) ↓まちづくり推進課(内456)

●図書館運営協議会 日 2月15日(金)午後2時〜4時 場恋ヶ窪公民館

●内図書館評価に関して ↓本多図書館☎042・324・2022

●都市計画審議会 日 2月19日(火)午前10時〜 場市役所第1庁舎3階第一・二委員会室(内国分寺都市計画用途地域の変更に関してほか) ↓まちづくり計画課(内454)

↓まちづくり計画課(内454)

地域福祉推進協議会を見学しませんか

地域で活動している委員が地域福祉に関する情報共有や意見交換を行い、無理なく、楽しく、支え合えるまちづくりを目指しています。3月1日号市報で委員を募集しますので、関心がある方は見学にお越しください。 日 2月20日(水)午後6時30分〜 場リオンホール(cocobunji WEST)5階(内地域福祉に関する自主的な取組シートの自己評価に関してほか)

例 日 日時 場所 会場 対象 内容 講師 定員 費用 申込方法 物持ち物 問い合わせ先 HP ホームページ FAX ファクス メール 託児あり 主催 共催 注意事項

市立保育園臨時職員募集

→子ども子育て事業課(内465)

Table with 2 columns: 新年度準備臨時職員 and 平成31年度臨時職員登録者. Rows include 募集職種, 期間, 勤務地, 勤務内容, 募集人数, 勤務時間, 時給, 交通費, 詳細・応募方法.



一緒に地域福祉を盛り上げましょう

↓地域共生推進課(内565)

おわびと訂正

1月1日号と同時配布した「国分寺市防災・ハザードマップ」の総合危険度やハザードマップの図などに、複数の誤りが

ありました。皆さんにご迷惑をおかけしたことをおわび申し上げます。訂正したマップは、3月1日号と一緒に再度配布します。なお、防災安全課(市役所第4庁舎)または市HPをご覧ください。 ↓防災安全課(内220)

おわびと訂正

1月15日号4ページ「所得税・贈与税などの申告はお早めに」の立川税務署の電話番号に誤りがありました。おわびして訂正します。 ☎042・523・1181 ↓課税課(内327)

平成31年度採用嘱託職員採用試験の実施

応募の際は、必ず募集要項をご確認ください

→職員課(内416)

Table with 6 columns: 職名, 週あたり勤務日数, 報酬月額, 採用予定人数, 試験日・試験科目, 試験科目. Rows list various positions like 障害児相談支援専門員, こどもの発達相談担当, etc.

今月の介護認定(更新・申請)

Table with 2 columns: 対象, 認定有効期間. Rows include 更新申請 (1月31日(木)~) and 新規申請・区分変更 (随時受け付け).

※認定有効期間が2月28日(木)までの方は、早めに手続きをしてください

- 手続き 郵送されている申請書を記入のうえ、申請窓口へ(郵送可)
■申請窓口 高齢福祉課(いずみプラザ内)、高齢福祉課窓口(市役所第2庁舎)、地域包括支援センターもとまち・こいがくぼ・ほんだ・ひかり・ひよし・なみき

→高齢福祉課☎(042)321-1301

史跡武蔵国分寺跡周辺エリアの都市計画素案説明会

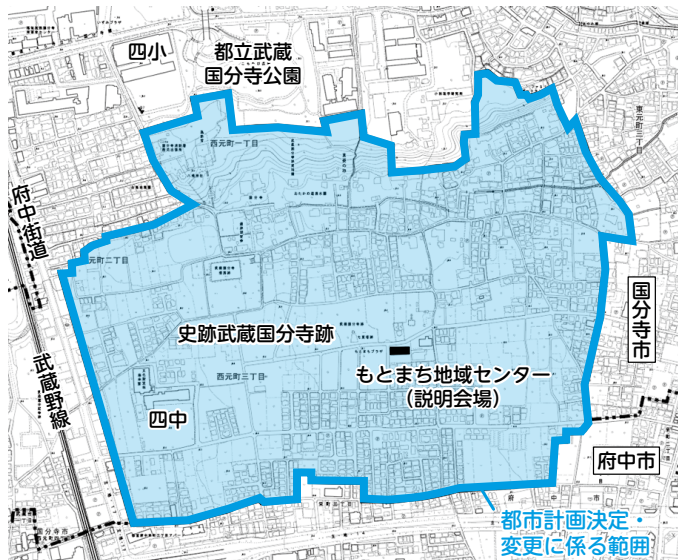
史跡武蔵国分寺跡周辺エリアでは、魅力ある歴史文化の拠点の形成や、史跡とともに立ち寄れる魅力ある空間の創出、農地と住宅が調和した良好な住環境の形成、緑の適切な保全などのため、まちづくりを検討してきました。いただいた意見を参考に作成した都市計画決定・変更の素案に関する説明会を開催します。

日 2月14日(木)午後7時～・16日(土)午前10時～※同内容

場 もとまち地域センター

対 右図の都市計画決定・変更に係る範囲の土地所有者など

申 前日までに、電話・✉machikeikaku@city.kokubunji.tokyo.jpまたは直接まちづくり計画課(市役所第2庁舎)へ



→まちづくり計画課(内454)

(仮称)リサイクルセンター
施設整備に係る生活環境影響調査書の縦覧・意見募集など
(仮称)リサイクルセンターの整備に伴い、生活環境影響調査書の縦覧を行います。これに関して意見のある方は、提出期間内に意見書を提出することができます。また、調査書に関する説明会を開催します。

内、オープナー(市役所附属棟)、cocobunji市民サービスコーナー(cocobunji WEST 5階)、国立駅前市民サービスコーナー(国立駅前くにたち・こくぶんじ市民プラザ)、北の原・内藤地域センター、恋ヶ窪公民館
意見書の提出
意見を提出できる方次の①～⑤のいずれかに該当する個人や団体①市内在住②市内在勤または在学③市内で事業活動や公益的

説明会

懇談会

パブコメ

図書館利用者懇談会

利用者の皆さんから広く意見を伺い、今後の図書館運営に反映するため、利用者懇談会を開催します。

内 図書館一部業務委託、第三次子ども読書活動推進計画(案)など

日時(2月)		会場 ※当日直接会場へ	対象図書館
5日(火)	午前10時～正午(*)	いずみホール	本多図書館
	午後6時～8時(*)	本多公民館	
6日(水)	午後1時～2時30分	並木公民館	並木図書館
13日(水)	午後1時30分～3時	恋ヶ窪図書館	恋ヶ窪図書館
16日(土)	午後2時～3時30分	もとまち公民館	もとまち図書館

(*)前半1時間は第三次子ども読書活動推進計画(案)の市民説明会を行います

→本多図書館 ☎(042)324-2022

都市計画法・生産緑地法に基づき生産緑地地区の指定を行います

生産緑地地区の指定と市民懇談会

説明会
日 ①2月16日(土)午後1時30分、②18日(月)午後6時30分
場 ①市民室内プール会議室②市役所第1庁舎3階第一・二委員会室
環境対策課 ☎042・300・5300

市民懇談会

まちづくり条例に基づき、生産緑地地区の指定に先立ち、市民等の意見を反映させるため懇談会を開催します。
日 2月22日(金)午前10時
場 市役所プレハブ会議室第3※当日直接会場へ
→まちづくり計画課(内454)

な活動をしている④本市に納税義務がある⑤(仮称)リサイクルセンターの設置に関し利害関係がある
提出方法 2月5日(火)～3月22日(金)に意見に件名・住所・氏名(団体の場合は名称・代表者氏名・事務所等の所在地)、対象の①～⑤のうち該当する番号を明記し、郵送(必着)・✉042・326・4915または✉kankyo@taisaku@city.kokubunji.tokyo.jpで〒185-0013西恋ヶ窪4-9-8環境対策課へ

用紙配布同課で
※特定生産緑地に指定するものではありません
市民懇談会
指定を希望する農業従事者
日 2月1日(金)～4月26日(金)に所定の用紙を記入のうえ、直接まちづくり計画課(市役所第2庁舎)へ

市役所への申し込み・問い合わせの時間は、特記がない場合は月～金曜日午前8時30分～午後5時(正午～午後1時を除く)の受付となります。

第三次子ども読書活動推進計画(案)パブリック・コメント(意見提出手続)、市民説明会を実施

→図書館課 ☎(042)324-2022

家庭・学校・地域など社会全体で子どもの読書活動を推進するため、第三次子ども読書活動推進計画(案)を作成しました。この案に関して、広く市民の皆さんの意見を伺うため、パブリック・コメント(意見提出手続)と市民説明会を実施します。

対 次の①～⑤のいずれかに該当する方や団体①市内在住②市内在勤または在学③市内で事業活動や公益的な活動をしている④本市に納税義務がある⑤当該案件に利害関係がある

公表・募集期間 2月1日(金)～3月4日(月)

公表場所 オープナー(市役所附属棟)、各図書館・公民館・地域センター、本多図書館駅前分館、cocobunji市民サービスコーナー(cocobunji WEST5階)、国立駅前市民サービスコーナー(国立駅前くにたち・こくぶんじ市民プラザ内)、福祉センター、市HP、図書館HP ※閉庁日・閉館日にご注意ください

提出方法 意見に件名・住所・氏名(団体の場合は名称・代表者氏名・事務所等の所在地)、対象の①～⑤のうち該当する番号を明記し郵送(必着)・✉(042)322-8202・✉honda-toshokan@city.kokubunji.tokyo.jpまたは直接〒185-0011本多1-7-1本多図書館へ ※市外在住の方は市内の勤務先・通学先、事業・公益的な活動内容などを併記してください

注 いただいた意見は検討し、その概要とそれに対する市の考え方を後日公表します。直接回答は行いません。収集した個人情報、個人情報保護条例に基づき適切に取り扱います

市民説明会

日 2月5日(火)①午前10時～11時②午後6時～7時※同内容
場 ①いずみホール②本多公民館※当日直接会場へ

第三次子ども読書活動推進計画(案)概要

計画の目的

子どもたち(*)に(1)～(3)の力を育むための読書環境の整備を図ることを目的とする。

- (1) 読書を通じた子どもの情緒や感情の育成
- (2) 子どもの成長に合わせた語彙力・読書力の向上
- (3) 読書による自己能力と自己解決力の向上

(*)0歳～おおむね18歳以下

計画の期間

平成31年度～36年度

計画の重点的な取り組み

1. 乳幼児を対象とした取り組み
蔵書の充実、行事の開催、リストの作成・配布、講座の開催など
2. 小学生を対象とした取り組み
学級文庫の充実、英語教育への対応、地域資料リスト更新など

3. 中高生・YA(ヤングアダルト)世代を対象とした取り組み
YA資料の充実、外国語学習への対応など
4. 読書活動や図書館利用に配慮が必要な子どもたちへの取り組み
障害の状況などに合わせた図書整備、学校への支援など
5. 関係機関・団体との連携に関する取り組み
地域・家庭文庫、おはなしグループへの支援、都立多摩図書館との連携など
6. 図書館事業の広報・子ども読書活動普及の促進に関する取り組み
図書館HPでの情報公開、児童・生徒参加型事業の実施など
7. 多言語・多文化対応への取り組み
英語教育への対応、オリンピック・パラリンピック関連図書の収集、多言語対応など

高額医療・高額介護 合算療養費制度

医療費・介護サービス費が高額な場合は申請を

世帯内で同一の医療保険に加入している方の毎年8月から1年間にかかった医療費と介護サービス費の自己負担額を合計し（高額療養費・高額介護サービス費などの払い戻しは差し引く）、一定の限度額を超えた場合に、その超えた分を払い戻します（超過分が500円未満の場合は払い戻しなし）。
※平成29年8月1日～30年7月31日（計算期間）に、医療費と介護サービス費両方の自己負担額を支払っている世帯で、その合計額が限度額（右表1参照）を超えている世帯

- (1) 計算期間を通して市国民健康保険に加入していた方＝対象となる世帯へ3月上旬に申請書類を郵送します。記入のうえ郵送または直接〒185-8501保険年金課国民健康保険係（市役所第1庁舎）へ
- (2)** 計算期間を通して市内在住で後期高齢者医療制度に加入していた方＝対象となる世帯へ2月下旬に都後期高齢者医療広域連合から申請書類を郵送します。記入のうえ郵送または直接〒185-8501保険年金課高齢者医療係（市役所第1庁舎）へ
- (3)** 計算期間中に加入している医療保険が変わった方、市外から転入した方、亡くなった方＝計算期間を通しての自己負担額の把握が困難なため、申請書を郵送できない場合があります。以前加入していた医療保険または前住所での自己負担額を合算できる場合があります。対象に該当すると思われる方は、右表2を参照のうえ7月31日時点または亡くなった時点で加入していた医療保険者へ問い合わせ
- (4)** 計算期間を通して会社などの健康保険・共済組合、国民健康保険組合に加入していた方＝7月31日時点で加入していた医療保険者へ問い合わせ

注 介護保険自己負担額証明書が必要な場合は、高齢福祉課（いずみプラザ内）☎(042)321-1301へ

表1 世帯単位の自己負担限度額（国民健康保険または後期高齢者医療制度に加入の場合）

世帯区分	所得区分	医療費+介護サービス費の負担限度額	
70歳以上の方のみの世帯（医療保険ごとに世帯合算）	①現役並み所得者（*1）	67万円	
	②一般（①・③に該当しない方）	56万円	
	③世帯全員が住民税非課税	31万円	
70歳未満の方がいる世帯	低所得Ⅱ	19万円（*3）	
	低所得Ⅰ（*2）	901万円超 212万円	
	旧ただし書所得（★）	600～901万円以下	141万円
		210～600万円以下	67万円
210万円以下		60万円	
世帯全員が住民税非課税		34万円	

- （*1）住民税課税所得が145万円以上の国民健康保険・後期高齢者医療制度加入者がいる世帯。ただし、障害認定を受けた昭和20年1月2日以降生まれの方の場合、145万円を超えていても、70歳以上で同じ世帯かつ同じ医療保険の被保険者の旧ただし書き所得（★）の合計額が210万円以下であれば②一般
- （*2）所得が一定基準以下（年金受給額80万円以下など）
- （*3）低所得Ⅰの世帯で介護（介護予防）サービス費の利用者が複数いる場合、医療保険者からの支給は記載どおりの負担限度額で計算し、介護保険者からの支給は低所得Ⅱの自己負担限度額31万円です
- （★）総所得金額と山林所得の合計額から基礎控除を差し引いた金額

表2 (3)の申請・問い合わせ先

7月31日・亡くなった時点で加入していた医療保険	申請・問い合わせ
国民健康保険	国民健康保険係(内314)
後期高齢者医療制度	高齢者医療係(内319)
会社などの健康保険・共済組合など	保険証などに記載されている医療保険の窓口

→保険年金課(内319)

介護予防・日常生活支援総合事業

住民主体型 サービス 実施団体募集

4月から生活支援・介護予防サービスを住民主体型で提供するための実施団体を募集します。実施団体になると、訪問型サービスB事業12万円まで、通所型サービスB事業8万4,000円までの補助金を交付します（いずれも単年度）。必要書類など、詳しくは募集要項をご覧ください。
※市内在住の方に対して介護予防の取り組みまたは生活支援サービスの提供実績が3年以上あり、生活

支援・介護予防サービスを提供できる非営利団体または公益社団法人**※**2月18日(月)～28日(木)に申請書・必要書類を直接高齢福祉課（いずみプラザ内）へ**募集要項・申請書配布**2月4日(月)～28日(木)に高齢福祉課で**※**市HPからダウンロード可**審査方法**書類審査**注**年度終了後、実績報告書などを提出

→高齢福祉課☎(042)321-1301

4月21日(日)は市議会議員選挙の投票日です

郵便等投票の手続きはお早めに

→選挙管理委員会事務局(内368)

身体障害者手帳、戦傷病者手帳または介護保険の被保険者証をお持ちの方で右表1のいずれかに該当する方は郵便での不在者投票（郵便等投票）ができます。なお、右表1・2の両方に該当し、自分で投票の記載ができない方は、代理人に記載してもらう代理記載制度があります。いずれの場合も事前に選挙管理委員会への申請が必要です。

注右表1に該当しなくても、実際の障害の程度に応じて都知事が発行する郵便等投票の知事の証明を取得することで不在者投票が利用できる場合があります

■郵便等投票の手続き

●投票用紙の請求

投票用紙請求書（*1）に、郵便等投票証明書（*2）を添えて4月17日(水)までに郵送（必着）または代理の方が直接選挙管理委員会（市役所内）へお持ちください

●投票方法

選挙管理委員会から郵送する投票用紙に記載し、同封の返信用封筒で投票日までに郵送（必着）してください

（*1）郵便等投票証明書をお持ちの方には、選挙管理委員会から郵送します

（*2）現在お持ちの方は有効期限の確認をお願いします。新規に申請する方や有効期限が切れている方は手続きに時間がかかる場合がありますので、早めに選挙管理委員会へお問い合わせください

表1 郵便等投票ができる方

対象	障害等の区分	障害等の程度
身体障害者手帳をお持ちの方	両下肢・体幹・移動機能	1級・2級
	心臓・じん臓・呼吸器・ぼうこう・直腸・小腸	1級・3級
	免疫・肝臓	1級～3級
戦傷病者手帳をお持ちの方	両下肢・体幹	特別項症～第2項症
	心臓・じん臓・呼吸器・ぼうこう・直腸・小腸・肝臓	特別項症～第3項症
介護保険の被保険者証をお持ちの方	要介護状態区分	要介護5

表2 代理記載制度で投票ができる方

対象	障害等の区分	障害等の程度
身体障害者手帳をお持ちの方	上肢	1級
	視覚	
戦傷病者手帳をお持ちの方	上肢	特別項症～第2項症
	視覚	

声の広報を お届けします

市内在住で視覚障害があり、身体障害者手帳をお持ちの方のうち希望する方へ、市報国分寺などを吹き込んだCDを郵送します。ご希望の方は市政戦略室（市役所第3庁舎）へご連絡ください。また、お近くに必要とされる方がいましたら、この制度をご案内ください。

注利用には、CDプレーヤー（MP3対応機器のもの）・パソコン・Daisy図書再生機（デイジー）など、CDを再生できるものが必要です

■市HPでの市報の音声配信

市HPで、市報国分寺の各ページのPDFファイルに併せて掲載している音声ファイルをクリックすると、音声で市報を聞くことができます。

声の広報が届くまで

音訳グループやまばとが朗読からCDの製作まで行っています

①打ち合わせ

朗読する担当ページを決め、読み方の確認などを行います



②録音・CD製作

聞き取りやすさを心がけ、丁寧に朗読します



③発送

希望する方の自宅へ専用の封筒で郵送します



→市政戦略室(内409)

高齢者 健康

高齢福祉課から

☎042・321・1301

おむつ使用主治医 意見書確認書を発行

所得税の確定申告、市民税・都民税の申告の際に、医療費控除の対象としておむつ代が認められるためには、医師が発行するおむつ使用証明書が必要です。市ではこれに代わる証明書として、おむつ代の医療費控除を受けるのが2年目以降の方へ、おむつ使用主治医意見書確認書を発行します。

地域包括支援センターのイベント

共通事項 対市内在住の方 ¥無料

家の外で仲間と一緒に取り組む介護予防 「集いの場10の筋トレ体験・説明会」	介護予防教室 「高齢者の栄養の話と簡単レシピ」
<p>①2月15日(金)午後2時～4時 ②20日(水)午後2時～3時30分</p> <p>①ボランティア活動センターこくぶんじ ②本多公民館※当日直接会場へ</p> <p>介護予防を目的とした「暮らしを拓げる10の筋力トレーニング」に取り組む集いの場と、健康作りに関して説明します。筋力トレーニングの体験あり</p> <p>問①地域包括支援センターこいがくぼ ☎(042)300-6024②地域包括支援センターほんだ ☎(042)300-2339</p> <p>注動きやすい服装で参加</p>	<p>2月27日(水)午後2時～4時 西恋ヶ窪にんじんホーム (西恋ヶ窪1-50-1)</p> <p>高齢者の栄養のとりに方についてお話しします。簡単レシピの紹介や試食もあります</p> <p>講管理栄養士 定20人</p> <p>申2月4日(月)から電話で地域包括支援センターこいがくぼ ☎(042)300-6024へ※先着順</p> <p>→高齢福祉課 ☎(042)321-1301</p>

交付要件(1)要介護認定(要介護1～5)を受けていること(2)本市介護認定審査会資料(主治医意見書)に①障害高齢者の日常生活自立度(寝たきり度)の記

述がBまたはCランクと②尿失禁の発生可能性欄の記述があること記載されていること
と申直接、高齢福祉課(いずみプラザ内)へ①申請者の身分証明書②認め印③代理人が申請する場合は、対象者本人との関係が分かるもの注所得税・市民税・都民税の申告以外には使用できません

述がBまたはCランクと②尿失禁の発生可能性欄の記述があること記載されていること
と申直接、高齢福祉課(いずみプラザ内)へ①申請者の身分証明書②認め印③代理人が申請する場合は、対象者本人との関係が分かるもの注所得税・市民税・都民税の申告以外には使用できません

2月の出張相談(高齢者)

→高齢福祉課 ☎(042)321-1301

開催日	時間(午後)	会場※当日直接会場へ	問い合わせ ☎(042)
4日(月)	1時30分～3時30分	生きがいセンターにしまち	ひかり ☎573-4058
8日(金)		内藤地域センター	ひよし ☎300-1405
14日(木)	2時～3時30分	生きがいセンターもとまち	もとまち ☎301-5001
19日(火)		北町地域センター	なみき ☎300-3702
21日(木)	1時30分～3時30分	生きがいセンターこいがくぼ	こいがくぼ ☎300-6024
		北の原地域センター	ほんだ ☎300-2339

基礎研修・専門研修日程

研修名	日時
高齢者生きがい・助け合い活動研修(基礎研修)	2月25日(月) 午前10時～午後4時 27日(水) 午前10時～午後4時30分
生活支援隊養成研修(専門研修)	3月7日(木) 午後1時～4時30分 14日(木)・27日(水) 午前10時～午後4時30分

※事業所見学を別日で2日実施

民団体などで担い手として活躍できます。
(*基礎研修受講後に、専門研修の受講が必要
対基礎研修Ⅱ市内在住・在勤で担い手として活動する意欲のある方、専門研修Ⅱ基礎研修修了者定各30人 ¥無料申2月4日(月)21日(木)に電話で高齢福祉課へ※先着順



「カメ(噛め)ちゃん」国分寺市 噛ミング30(サンマル)・食育推進キャラクター

加齢に伴い飲み込み力は少しずつ衰えてきます。いつまでも口から食べられるように、口腔機能を測定してみませんか。入れ歯を使用している方も受診できます。

対市内在住で40歳以上の方

口腔機能向上 歯科健康診査

2月26日(火)午後1時30分～3時
いずみプラザ

健康推進課から

☎042・321・1801

2月・3月の保健事業(成人・母子)

場いずみ保健センター (6～7か月児・9～10か月児健診を除く)
要申は電話で申し込み
→健康推進課 ☎(042)321-1801

対象	事業名	日時
成人(2月)	まとう会(アルコール勉強会)	21日(木)午後2時～4時
母子(2月)	3～4か月児健康診査(※)	8日(金)・13日(水) 受付=午後0時30分～1時30分
	6～7か月児健康診査	都内の実施医療機関に受診票(3～4か月健診時に交付)をお持ちになり、受診します。受診票をお持ちでない方はお問い合わせください
	9～10か月児健康診査	
	1歳6か月児健康診査(※)	1日(金)・20日(水) 受付=午後0時30分～1時30分
	3歳児健康診査(※)	6日(水)・22日(金) 受付=午後0時30分～1時30分
成人(3月)	要申個別栄養相談	19日(火)午前9時20分～11時50分(時間予約制)
母子(3月) 要申	妊婦歯科健診 対妊娠中の方	19日(火)午後1時30分～3時(時間予約制)
	離乳食(1回食)講習会 対4～6か月児と保護者	11日(月)午後2時～3時30分
	離乳食(2・3回食)講習会 対6～11か月児と保護者	12日(火)午後2時～3時30分
	乳幼児歯みがきクラス 対おおむね1歳～1歳5か月児と保護者	11日(月)午前10時～11時10分
	2歳児歯みがきクラス 対おおむね2歳～2歳5か月児と保護者	12日(火)午前10時～11時10分
	2歳半歯科健診(同日フッ素塗布) 対2歳3か月～2歳11か月児と保護者	7日(木)・26日(火) 午前9時30分～11時30分
	3歳半歯科健診(同日フッ素塗布) 対3歳3か月～3歳11か月児と保護者	7日(木)・26日(火) 午前9時15分～11時30分
	発達健康診査(発達に関して心配がある子の健診) 対未就学児	6日(水) 午前9時30分～11時30分(時間予約制)

対市内在住・在勤・在学の方
稲葉知佳さん(運動指導員)定30人 ¥無料申2月4日(月)午前9時から電話で健康推進課へ※先着順物飲み物ウェイスタオル・動きやすい服装託未就学児6人

家庭でできる簡単な運動で、腰痛・肩こりの悩みを解消し、日頃の疲れをリフレッシュさせませんか。

日頃の疲れからリフレッシュ 腰痛・肩こりお悩み 解消・予防運動講座

3月2日(土)午前9時30分～11時30分
いずみプラザ

科医師による口腔内診査・舌圧測定(飲み込む力の検査)・パタ力測定(口唇や舌の動きを検査)・歯科相談定16人 ¥無料申2月4日(月)午前9時から電話で健康推進課へ※先着順。初めての方優先

ご存知ですか

COPD

COPDとは、慢性閉塞性肺疾患(Chronic Obstructive Pulmonary Disease)のことです。長年の喫煙が主な原因の生活習慣病で、有毒な粒子やガスの吸入で肺に炎症が起きる進行性の疾患です。

禁煙することで発症や重症化の予防につながります。長引くせき・たん・息切れなどの症状がみられたら、まずはかかりつけの医療機関へご相談ください。



→健康推進課 ☎(042)321-1801

市役所への申し込み・問い合わせの時間は、特記がない場合は月～金曜日午前8時30分～午後5時(正午～午後1時を除く)の受付となります。

子ども

障害者

子ども

学生書き初め展

2月9日(土)・10日(日)午前10時〜午後6時(10日13時まで)
リオンホール(cocobunji WEST5階)

ファミリー・サポート・センター講演会

今、私たちにできること
虐待や貧困の中で生きてきた子どもたちのお話から

2月24日(日)午後2時〜4時
リオンホール(cocobunji WEST5階)※当日直接会場へ

新小学5・6年生のための 科学教室

自然体験や科学の実験を通して不思議を発見し、粘り強く解決する姿勢・能力を育成します。
4月20日(土)(予定)〜平成32年2月のうち14回程度
市内在住・在学の新5・6年生
定5年生=100人・6年生=70人

新小学6年生のための 算数教室

児童にとって興味のある楽しい問題を取り上げ、算数・数学の考え方を伸ばします。
6月15日(土)(予定)〜12月のうち10回程度
市内在住・在学の新6年生
定50人程度

共通事項

¥2,000円(教材費)
申科学教室は2月22日(金)まで、算数教室は3月6日(水)までに、郵送(消印有効)または直接〒185-0034光町1-46-8学校指導課(ひかりプラザ内)へ(市立小学校在籍者は直接学校へ)※多数の場合抽選募集要項配布学校指導課・各公民館で(市立小学校在籍者の対象学年には学校を通して配布)※市HPからダウンロード可
→学校指導課(042)573-4374



高橋亜美さん

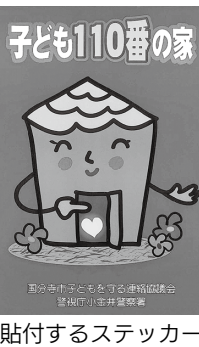
児童養護施設等を退所した児童を支援してきた経験を通して、講師がお話しします。今の子どもたちが置かれている状況や、私たちにできることは何かを一緒に考えてみませんか。

健康推進課(042)321-1801
↓健康推進課(042)321-1801

プレママ・プレパパ セミナー

3月23日(土)午前10時15分〜午後0時15分
市民スポーツセンター

パパの妊婦ジャケッ体験、マタニティーヨガ、先輩ママ・パパとの交流、保健師の講話など、盛りだくさんな内容です。
初めてママ・パパになる方(池田美香さん(マタニティーヨガ講師)定20組¥無料)2月4日(月)午前9時から電話で健康推進課へ※先着順物バスタオル・飲み物



子ども110番の家

子ども110番の家の登録にご協力を
子どもたちを犯罪被害から守り、地域の防犯意識・連帯意識を高めるため、緊急時に、子どもたちが駆け込んで避難できる子ども110番の家の登録者を募集します。

登録の条件 日常どなたかが在宅している可能性が高く、子どもが助けを求めたときに一時的に保護し、警察に110番通報ができる家庭・商店など※玄関などに目印となるステッカー(左図参照)を貼付してください
申電話で学校指導課へ登録者の情報(住所・氏名など)は市で保管し、安全マップ作成などに使用します。登録者が不審者などから危害や物的損害を受けた場合には、補償保険が適用されます

凡例 日時 場所 会場 対象 内容 講師 定員 費用 申込方法 持ち物 問い合わせ先 HP ホームページ FAX ファックス メール 託児あり 主催 共催 注意事項

市民福祉講座
夫がくも膜下出血で倒れた時
高次脳機能障害者が家族の支えで社会復帰を果たすまで
3月10日(日)午後2時〜4時
障害者センター
病气や事故などで脳が損傷し、言語や思考・記憶などに機能障害が起きた状態を高次脳機能障害といいます。高次脳機能障害の夫を支え、共に暮らす講師に、生活の工夫などを伺います。
講師 柴本礼さん(イラストレーター)定50人 ¥無料
申2月4日(月)〜3月8日(金)に、電話またはFAX(042)321-1207で地域活動支援センターつばさ(042)321-1136へ※先着順 3人※2月22日(金)までに申し込み 注 手話通訳あり
→障害福祉課(内523)

みんなで子育て・子育て 2月のイベント

Table with columns for event name, location, date, and contact info. Includes '親子ひろば' and '子ども110番の家'.

Table with columns for facility name, address, phone, and services. Includes '児童館' and '子ども家庭支援センター ぶんちっち'.

暮らし スポーツ

道路上の障害物は危険です

道路上に店の商品や看板、家庭の樹木・プランター、乗り入れブロックなど、個人の所有物は交通の障害となるため置けません。道路に障害物を置くと、道路を有効に利用できなくなるほか、通行する方が障害物だけがする場合があります。すみやかな撤去をお願いします。

↓道路管理課(内429)

交通災害共済

ちょっと共済

に加入を



ちょっと共済は、都内の市町村にお住まいの皆さんが会費を出し合い、交通事故に遭ったときに見舞い金を受けられる助け合いの制度です。

共済期間4月1日(月)～平成32年3月31日

申2月1日(金)から市内の金融機関(ゆうちょ銀行は除く)

※詳しくは本号と同時配布の加入申込書付きパンフレットまたはHP http://www.ctv-tokyo.or.jp/ をご覧ください

→交通対策課(内374)

創業個別相談会

2月14日(木)

☑創業を考えている方、創業後間もない方

🕒午後1時～5時※相談時間は1人1時間

📍市役所第3庁舎2階会議室定4人

🆓無料申2月4日(月)から電話で経済課へ※先着順

→経済課(内396)

市民スポーツサークル登録・公共施設予約システム利用者登録の受け付け

平成31年度スポーツサークルと公共施設予約システムの登録申請の受け付けを開始します。現在登録しているサークル、学校体育施設を使用するサークルも申請が必要です。

申2月1日(金)～28日(木)に直接市民スポーツセンター・市民室内プール・ひかりスポーツセンターへ

①市民スポーツサークル登録申請書兼活動調査書②会員名簿③会則④公共施設予約システムスポーツ施設利用登録等申出書※学校体育施設のみ利用する団体は不要⑤申請者の本人確認書類申請書等配布申し込み先の各施設で※市HPからダウンロード可

注認定条件に満たない場合登録不可

↓スポーツ振興課(内278)

4月1日(月)から

国分寺市・小平市の屋外体育施設の相互利用を開始

本市と小平市民のさらなる健康増進を図るため、平成26年度から実施している体育施設の相互利用に、4月1日(月)から、屋外運動施設(*)を追加します。これに伴い、予約受付開始が市外団体より優遇され、小平市民と同じ料金で利用できるようになります。利用には、小平市民総合体育館窓口で登録申請が必要です。詳しくは下表へお問い合わせください。

(*)けやき運動場(本市)、中央公園グラウンド・小川西グラウンド(小平市)

小平市屋外体育施設概要

Table with 3 columns: Name, Address, and Usage. Rows include Central Park Ground and Ogasawara Ground.

↓スポーツ振興課(内278)

盛り上げよう！東京オリンピック・パラリンピック競技大会 第19回全日本パラ・パワーリフティング国際招待選手権大会

2月2日(土)・3日(日) 日本工学院八王子専門学校片柳記念ホール(八王子市片倉町1404-1)

パラ・パワーリフティングは下肢に障害のある選手のベンチプレス競技です。障害別のクラス分けはなく、男女それぞれ10階級の体重区分で競います。この大会は日本の選手たちにとって、東京2020大会につながる重要な大会です。腕力だけで勝負する3秒のドラマをぜひ会場でご覧ください。



主審の合図でバーを持ちあげます



選手の集中力にもご注目

本市がホストタウンを務める ベトナムも出場

今大会は、ベトナム・ラオス・韓国の選手を招待します。本市がホストタウンを務めるベトナムは、世界チャンピオンを輩出するパラ・パワーリフティングの強豪国で、来日予定の選手4人もインドネシア2018アジアパラ競技大会で金銀銅のメダルを獲得した選手です。2020年の東京パラリンピック競技大会で活躍する可能性のあるベトナム選手を応援に行きましょう。

🆓無料 主催NPO法人日本パラ・パワーリフティング連盟、日本工学院八王子専門学校、都

→スポーツ振興課(内279)

Table titled '2月の体育施設個人開放日予定表' with columns for facility name, dates, and times.

※4月の体育施設使用状況と申込み方法は、市HP http://www.city.kokubunji.tokyo.jp/kurashi/1011357/1011397/1016245/index.html をご覧ください

市役所への申し込み・問い合わせの時間は、特記がない場合は月～金曜日午前8時30分～午後5時(正午～午後1時を除く)の受付となります。

学ぶ楽しむ参加する

会員登録

選挙啓発標語

手話通訳者

凡例 日 日 時 場 場 所 会 場

対 象 内 容 講 師 定 員

費 用 申 込 方 法

物 持 ち 物 問 合 せ 先

HP ホーム ページ FAX ファックス

✉ メール 託 託 託 あり

催 主 催 ・ 共 催 注 意 事 項

学ぶ楽しむ 参加する

シルバー人材センター入会説明会
 当センターは高齢者が地域で働くことを通じて、地域社会に貢献するとともに、健康で生きがいのある生活を送ることを目指しています。センター会員の活動内容や就業状況などを説明します。入会を考えている方は、その場で相談・入会も可能です。

日①2月8日(金)②21日(木)午後1時30分～※同内容場①福祉センター②ひかりプラザ※当日直接会場へ市内在住で60歳以上の就業希望の方無料住所・年齢が確認できるもの、年会費2,000円(入会希望者のみ) / ☎(042)325-4011

市民公開講座「リンパ節腫大の臨床」
 日2月8日(金)午後2時～4時場災害医療センター(立川市緑町3256)※当日直接会場へ講関口直宏さん(同センター教育部長) / ☎(042)526-5511

都立多摩図書館移転2周年記念イベント「2nd Anniversary Party」
 世界の文化や食を体感・体験できます。(1)世界の遊びと衣装の出張博物館世界のこまなどの遊び道具で遊んだり、民族衣装を試着したりしませんか。

日2月9日(土)午前10時～午後4時(0時30分～1時30分を除く)

(2)来て!見て!体験!東京の農林水産業ブルーベリーの苗木の無料配布、多摩産材を使用した木工教室(¥300円)、食育クイズや積み木ひろばなど、東京の農林水産業の魅力を知る楽しいイベントが盛りだくさんです。

日2月10日(日)午前10時～午後3時注ブルーベリーの苗木の整理券配付=10時～

(3)特別上映会
 日2月11日(祝)①午前10時30分～②午後2時～内①ディズニー短編アニメ6本②かもめ食堂

共通事項
 場同図書館※当日直接会場へ無料 / ☎(042)359-4020

相続と遺言の無料相談会
 遺産相続や公正証書遺言などの相談に応じます。

日2月12日(火)午後1時30分～4時30分場リオンホール(cocobunji WEST 5階) / ☎都行政書士会国分寺支部 ☎(042)324-5811

選挙啓発標語 (キヤッチコピー) 入賞者発表

市議会議員・参議院議員選挙に向けた啓発標語の募集に48作品の応募があり、6作品が入賞しました。

選挙啓発標語コンクール入賞作品

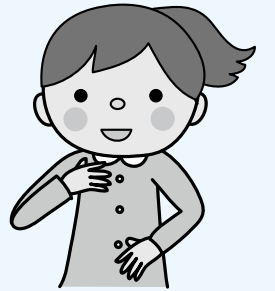
賞	作品	氏名など(敬称略・順不同)
最優秀賞	あなたの思い 一票にこめて	大林伶央奈(六小5年)
優秀賞	踏み出そう あしたへ一歩 未来へ一票	粕谷光里(早稲田実業学校中等部3年)
入選	その一票 地域を明るく 変えていく	山本千乃(一般)
	行こう!自分の未来を選ぶために!!	岡本茉奈(一般)
	今後の未来はあなた一票で決まる	川島結衣(二小6年)
	みんな投票しよう!未来への一票を	森菜々子(二小6年)

→選挙管理委員会事務局(内367)

手話通訳者の登録を受け付けています

聴覚に障害のある方の意思疎通を円滑にするため、手話通訳者として活動してみませんか。登録した方は、市役所での手続きや市が行うイベントなどで活躍しています。登録の相談は障害福祉課(市役所第2庁舎)で受け付けています。

※①～③をすべて満たす方①市内在住・在勤②都手話通訳者等養成講習会地域手話通訳者クラスの修了者または同等程度の手話技術を修得している③聴覚障害者等の立場を理解し、市内で手話通訳などのボランティア活動の実績があると認められる



→障害福祉課(内344)

耆老会学習会「立憲民主主義と安全保障 9条議論の欺まんを断つ」

日2月16日(土)午後1時～3時場東京経済大学※当日直接会場へ講井上達夫さん(東京大学教授) ¥500円 / →増田 ☎(042)324-9174

市民ミニテニス初心者教室

日2月20日(水)午前9時～11時30分場市民スポーツセンター 対中高年講長谷川勝美さん(日本ミニテニス協会指導者) 定15人 ¥300円(保険料含む) 申2月2日(土)から電話またはファクスで※先着順物室内用運動靴・飲み物 / →市ミニテニス連盟・宮原 ☎& FAX(042)322-4706

子ども農山漁村交流プロジェクトセミナー

特別講演や本市と武蔵野市の取り組み事例の発表を行います。学校などの送る側と農山漁村地域の受け入れ側が協働することの重要性や課題解決の方向性を考えます。

日2月20日(水)午後1時～4時50分場本多公民館講小林真一さん(独)国立青少年教育振興機構青少年教育研究センター参事) ¥無料申2月14日(木)までに氏名・連絡先を明記し、☎kodomomokouryu.or.jpまたは☎(03)5256-5211で(一財)都市農山漁村交流活性化機構へ / →☎(03)4335-1987

ともしび工房パザー

春物衣類の初売りセールです。
 日2月21日(木)午前11時～午後1時場

ともしび工房(西恋ヶ窪4-10-2清掃センター隣) / →☎(042)324-7071

講演「地域とITについて」

市内イベントでの電子決済の導入事例や、こくベジと連携した農家・消費者・店舗をつなぐ仕組みに関して話します。

日2月21日(木)午後3時30分～5時場商工会館定10人 ¥無料申2月4日(月)から電話またはHP http://www.kic.tokyo.jp/で※先着順 / →国分寺ICTコミュニティ事務局 ☎(042)323-1011(月～金曜日午前9時～午後4時)

J A東京むさし国分寺支店カルチャー講座「国分寺産うど料理教室」

香り高い市内産のうどを使って、家庭で手軽にできる料理を作ります。

日3月1日(金)午前10時～午後1時場同支店セミナールーム内うどの春巻き、うどの皮のきんぴら、うどと豚肉の煮物、うどとわかめのマヨネーズ和え講 J A東京むさし国分寺地区女性部 定20人 ¥500円※当日集金申2月2日(土)～28日(木)に電話で※先着順物エプロン・三角巾・タオル・布巾注5人以下の場合中止 / →☎(042)324-2115(午前11時～午後5時)

都民公開講座「今、知りたい! てんかんのこと」

日3月2日(土)午後2時30分～場ルミエール府中(府中市府中町2-24)※当日直接会場へ ¥無料 / →都立神経病院事務局 ☎(042)323-5110

都介護職員初任者研修(通学形式)

日①講習=3月7日(木)～4月20日(土)のうち20日間、月・水・木・土曜日午前9時～午後5時②実習=4月5日(金)～14日(日)のうち4日間③修了式=4月20日(土)場①③ケア・センターやわらぎ研修センター(立川市錦町2-6-23小川ビル2階)②市内・近隣市の同法人事業所 ¥56,995円申2月28日(木)正午までに、最寄りの事業所へ申込書を提出。申込書はHP http://www.yawaragi.or.jp/からダウンロードまたは電話で / →NPO法人ケア・センターやわらぎ ☎(042)523-3552

恋ヶ窪保育園非常勤職員(保育補助)募集

日月～金曜日①午前7時30分～8時30分②午後4時30分～7時③午後4時30分～8時勤務先恋ヶ窪2-6-13資格①②不問③保育士時給①②1,000円③1,200円申電話で注交通費支給(限度額20,000円)、勤務日相談可 / →☎(042)321-0465(午前9時～午後4時)

放送大学4月入学生募集

放送大学はテレビなどの放送やインターネットを利用して授業を行う通信制の大学です。心理学・福祉・経済・歴史・文学・自然科学など、幅広い分野を学べます。
 申3月17日(日)まで※詳しくはHP http://www.ouj.ac.jp/または電話で / →放送大学東京多摩学習センター ☎(042)349-3467

会員登録

○「市民掲示板」「会員登録」の各サークルの活動・掲載内容の確認、トラブルの解決は当事者間でお願ひします
 ○見学・無料体験ができます(日時・会場は施設の予約が取れない場合があるため、目安になります)

サークル名	日時	会場	入会金	会費	問い合わせ	備考
バレエサークル ラ・ヴァルス	月2回日曜日午前9時30分～11時	ひかりスポーツセンター	なし	1回1,500円	吉積 ☎(090)5212-3413	対中高年女性。初心者歓迎
自立生活体操クラブ・月曜北町	毎週月曜日午前9時30分～10時45分	北町地域センター	500円	月1,500円	松井 ☎(042)325-3389	有酸素運動、いすを使った筋力トレーニングやストレッチで健康寿命を延ばします
スペイン語サークル PALOMA	毎週木曜日午後8時～9時30分	本町・南町地域センター	なし	1回2,000円	三木 ☎(050)5534-8860	対入門・初心者～中級者。初めての方も歓迎。講師はネイティブ女性
ヨガサークルたんぽぽ	月3回土曜日午前10時～11時	国分寺労政会館	2,000円	月3,800円	藤倉 ☎(090)2535-1324	初心者歓迎。ポーズごとに休みを入れるので、自分のペースでゆったりと
自立生活体操クラブ・木曜内藤	毎週木曜日午前9時～10時30分	内藤地域センター	500円	月1,500円	溝辺 ☎(042)577-1848	有酸素運動、いすを使った筋力トレーニングやストレッチで健康寿命を延ばします

○「市民掲示板」「会員登録」の掲載申し込み用紙は市政戦略室広報担当(内409)で配布。市HPからダウンロード可。掲載申し込み締め切りは掲載希望号の1か月前です

○「会員登録」の掲載は、原則、公民館を除く市内の公的・公共会場のものに限ります

約2年ぶりに本市に戻ってきます

オリンピックフラッグ・パラリンピックフラッグ展示

2月8日(金)~13日(水)

cocobunjiプラザエスカレーター前 (cocobunji WEST5階)



Photo by Tokyo 2020 / Shugo TAKEMI

リオ2016オリンピック フラッグハンドオーバーセレモニー



Photo by 東京都 / Tokyo 2020

展示イメージ



前回はいずみホールなどに展示しました

東京2020オリンピック・パラリンピック競技大会に向け、気運醸成や大会・競技への理解促進を図ることを目的にオリンピックフラッグ・パラリンピックフラッグが本市にやってきます。本フラッグは平成29年3月に本市で展示した後、都内などを巡回して再び本市で展示を行います。

東京2020大会関連のパネルなども展示しますので、この機会にぜひご覧ください。

主催 都・東京2020組織委員会・JOC・JPC

→スポーツ振興課(内279)

市民活動団体向け講座

Let's協働 一緒に何が出来る？

色々な協働の形、地域の課題を地域の人たちと解決

2月6日(水)午後6時~8時
cocobunjiプラザセミナールーム
(cocobunji WEST5階)

団体の活動を続けていく中で、他の団体と一緒に何かをしたい、地域の協力や資金援助がほしいなどと感じたことはありませんか。いろいろな協働の形を、事例を含めて紹介します。

講師 保清人さん(NPO法人ポケットパーク理事長)・山越邦夫さん(コアラッコ・親子ひろばサポート国分寺代表)

申込 氏名・団体名・連絡先を電話・FAX(042)208-3637またはEメールkccpc@jcom.home.ne.jpでこくぶんじ市民活動センター☎(042)208-3636へ

→協働コミュニティ課☎(042)325-1991

小惑星Kokubunji誕生4周年記念イベント

2月11日(祝)午後4時~5時40分(開場=3時30分)

リオンホール(cocobunji WEST5階) ※当日直接会場へ

小惑星Kokubunji(*)誕生4周年を記念して、最新天文学と惑星探査の講演やトークショーを開催します。この機会に、宇宙を身近に感じてみませんか。

(*)平成27年2月3日に命名された火星と木星の間の軌道にある小惑星

対どなたでも

内講演「ALMAと小惑星探査機でさぐる太陽系の始まり」
トークショー「ロケットの打ち上げを支える仕事」

講師 阪本成一さん(国立天文台チリ観測所長)、浅田正一郎さん((一財)日本宇宙フォーラム常務理事)

¥無料



阪本成一さん



浅田正一郎さん

→文化振興課☎(042)329-1205

フォトニュース

市老人クラブ連合会 全国老人クラブ連合会会長表彰 「100万人会員増強運動特別賞」受賞

市老人クラブ連合会は会員の拡大やクラブ増設の尽力が高く評価され、全国老人クラブ連合会総会で表彰されました。これを受け、市老人クラブ連合会の役員が、12月19日に市長を表敬訪問しました。



もとまち図書館講演会

こころのかいだんをのぼって、おりて

3月17日(日)午後2時~4時

もとまち公民館※当日直接会場へ

多くの子どもの本に携わる小宮由さんに、子ども本の魅力、子どもたちに伝えていきたい思いを伺います。

対20歳以上 ¥無料

講師紹介 翻訳者・編集者。阿佐ヶ谷で、家庭文庫「このあの文庫」を主宰。翻訳作品に「こころのかいだん」シリーズ(大日本図書)、「メリーメリー」シリーズ(岩波書店)など



ぼくはくまですよ 著=フランク・タシュリン(大日本図書)

→もとまち図書館☎(042)325-4222

休日急病診療

当日、各医療機関では急病患者対応のため、電話での場所案内は行いません。暮らしのガイドの「医療機関一覧」または市HPでご確認ください。また、薬を処方された場合は、処方する薬局をその医療機関へお問い合わせください。

○診療対象は急病患者に限ります。往診は行えません
○健康保険証・後期高齢者医療証などをお持ちください
○テレフォンサービス☎(042)322-7700(自動音声案内)

日	診療時間	医療機関名	所在地・☎(042)
2月3日(日)	10:00~13:00	山口医院	戸倉2-11-55 ☎322-0121
	14:00~18:00	やとみ皮膚科外科クリニック(皮・内・外)	南町3-22-31 国分寺南町ビル2階 ☎359-7415
	10:00~18:00	アイン薬局国分寺南口店	南町3-22-31 国分寺南町ビル1階 ☎300-6261
2月10日(日)	9:00~12:00	鹿島歯科医院	南町3-4-9 ☎321-5637
	10:00~13:00	中島内科クリニック(内)	本町3-13-1 ☎327-3888
	14:00~18:00	とのがやとメンタルクリニック(精)	南町3-1-28 ☎322-8107
2月11日(祝)	10:00~18:00	済生堂岡田薬局	本町2-8-3 ☎323-5389
	10:00~18:00	共立薬局	南町3-1-28 飛べない飛行船地下1階 ☎322-2039
	9:00~12:00	北崎歯科医院	本町3-5-2 ☎324-2044

2月11日(祝)	医科	10:00~13:00	くまさんこどもクリニック(小)	南町3-22-27 第2浜仲ビル1階 ☎312-4358
		14:00~18:00	ひまわり皮膚科	本町2-9-12 オリエント丹野2階 ☎326-1155
2月11日(祝)	薬局	10:00~18:00	アイン薬局国分寺南口店	南町3-22-31 国分寺南町ビル1階 ☎300-6261
		10:00~18:00	もり薬局国分寺本店	本町2-9-12 国分寺オリエント丹野102号室 ☎329-1786
2月11日(祝)	歯科	9:00~12:00	横山歯科医院	東窓ヶ窪4-22-6 ☎325-0448
		13:00~19:00	横山歯科医院	東窓ヶ窪4-22-6 ☎325-0448

24時間いつでも利用できます。急な病気やけがの場合にご活用ください

東京都医療機関案内サービス「ひまわり」

HP <https://www.himawari.metro.tokyo.jp/>

▶右のQRコードからもアクセス可

☎(03)5272-0303 FAX(03)5285-8080(聴覚障害者向け専用)

国分寺消防署 ☎(042)323-0119

東京消防庁救急相談センター

#7119 ☎ダイヤル回線の方は☎(042)521-2323へ

東京都子ども医療ガイド

小さな子どもの病気・ケガへの対処法などを知ることができるホームページです。

HP <http://www.guide.metro.tokyo.jp/>

▶右のQRコードからもアクセス可

イベント

フォトニュース

休日急病診療

市役所への申し込み・問い合わせの時間は、特記がない場合は月~金曜日午前8時30分~午後5時(正午~午後1時を除く)の受付となります。