

議 会 要 覧

令 和 2 年 版

国 分 寺 市 議 会

市章



国分寺の頭文字である「コク」をカタカナで円形に
図案化し、円満団結を表現して中央に「分」を配し、
市名を端的に象徴しています。

昭和 33 年 12 月 5 日制定。（色＝えび茶）

市の木

（けやき）

（昭和 4 6 年 1 月 1 日制定）



「けやき」は、実用をかねた
屋敷林として昔から愛され、
小中学校のシンボルマーク
にもなっています。

市の花

（さつき）

（昭和 4 6 年 1 月 1 日制定）



「さつき」は、種類も多く、増
殖が容易で花が美しいこと
から、庭木などに愛されて
います。

市の鳥

（カワセミ）

（平成 2 6 年 1 1 月 3 日制定）



「カワセミ」は、その美しい姿
から「飛ぶ宝石」と呼ばれ清
流に住む鳥です。市内にお
いても 1 年を通し観察できます。

目 次

I 市勢の概要

| | |
|------------------|---|
| 1. 市の人口、世帯数 | 1 |
| 2. 市の位置、面積、地勢、沿革 | 1 |
| (1) 位置、面積、地勢 | 1 |
| (2) 沿革 | 1 |

II 議 会

| | |
|--------------------|----|
| 1. 市議会の構成 | 2 |
| (1) 議員定数 | 2 |
| (2) 議長、副議長 | 2 |
| (3) 年齢別、会派別議員数 | 2 |
| (4) 職業別議員数 | 2 |
| (5) 年齢別当選回数 | 2 |
| (6) 委員会 | 3 |
| 2. 議会活動の状況 | 4 |
| (1) 本会議の開催状況 | 4 |
| (2) 委員会等の開催状況 | 13 |
| (3) 会議の傍聴者 | 17 |
| (4) 意見書、決議 | 18 |
| (5) 行政視察の状況 | 19 |
| 3. 議会の予算 | 22 |
| 4. 議員報酬、期末手当及び費用弁償 | 24 |
| (1) 議員の報酬 | 24 |
| (2) 議員の期末手当 | 24 |
| (3) 議員の費用弁償 | 24 |
| 5. 議会事務局の構成 | 25 |

III 財 政

| | |
|-------------------------|----|
| 1. 令和2年度各会計別予算 | 26 |
| 2. 令和2年度一般会計歳入歳出予算事項別明細 | 26 |
| 3. 一般会計歳入款別予算構成の推移 | 28 |
| 4. 一般会計歳出款別予算構成の推移 | 29 |

資 料

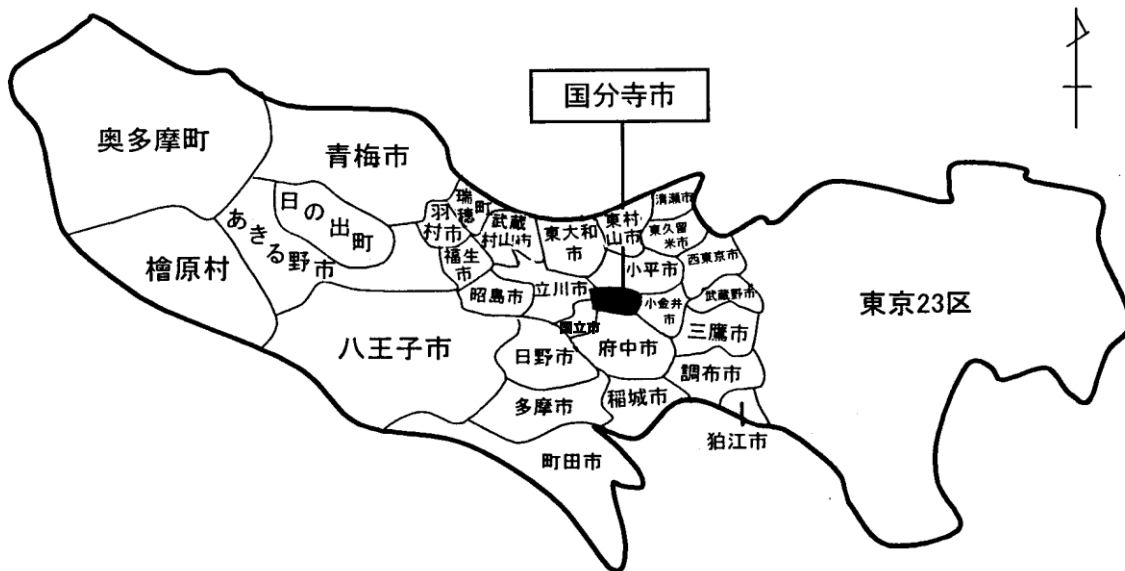
| | |
|---------------------------------|----|
| 1. 市議会歴代議長、副議長一覧 | 33 |
| 2. 市議会歴代議員一覧 | 35 |
| 3. 市議会議員住所一覧 | 36 |
| 4. 委員会委員一覧 | 37 |
| (1) 常任委員会 | 37 |
| (2) 特別委員会 | 37 |
| (3) 議会運営委員会 | 38 |
| 5. 市議会選出の行政委員会・一部事務組合・各種委員会委員一覧 | 38 |
| (1) 行政委員会委員 | 38 |
| (2) 一部事務組合議員 | 38 |
| (3) 各種委員会等 | 39 |

I 市勢の概要

1. 市の人口、世帯数（住民基本台帳・外国人登録）（令和2年1月1日、8月1日）

| | | | | | | |
|------|----|----|----|----------|-----|----------|
| 令和2年 | 1月 | 1日 | 人口 | 125,170人 | 世帯数 | 61,163世帯 |
| 令和2年 | 8月 | 1日 | 人口 | 126,319人 | 世帯数 | 62,110世帯 |

2. 市の位置、面積、地勢、沿革



(1) 位置、面積、地勢

国分寺市は、武蔵野台地の西端部、東京都の重心に位置し、東南から北西に伸びた長だ円形の地域である。都心から27km、東は小金井市、南は府中市、国立市、西は立川市、北は小平市に隣接しており、北緯35度42分東経139度28分、面積11.46Km²である。

地形的には、武蔵野台地の一部をなす高台と、それより急崖を境にして一段と低い平坦地および高台をきざむ野川上流の谷ができています。市の大部分は段丘上（武蔵野面）にあり、浸食谷の深く入り込んだ所はいずれも砂利層が現れ清水がわきでています。下面部は浸食を受けた部分（立川面）で東恋ヶ窪、西恋ヶ窪、光町、西町、高木町、泉町、南町、東元町、西元町などの一部がこれに属している。

標高は最高92m（西町五丁目けやき台付近）、最低海拔55m（東元町一丁目鞍尾根橋付近）で、地質は、地表から表土、関東ローム層、砂礫層、泥岩、砂岩、岩盤となっている。

(2) 沿革

明治22年4月1日 10村（国分寺、戸倉新田、本多新田、恋ヶ窪、内藤新田、榎戸新田、野中新田六左衛門組、中藤新田、上谷保新田、平兵衛新田）が合併して国分寺村に

昭和15年2月11日 町制施行、国分寺町

昭和39年11月3日 市制施行、国分寺市

Ⅱ 議 会

1. 市議会の構成

(1) 議員定数 (令和2年8月1日現在)

条例定数 22人 現 員 22人

(2) 議長、副議長 (令和2年8月1日現在)

| 職 名 | 氏 名 | 所 属 党 派 | 所 属 会 派 | 就 任 年 月 日 |
|-------|-----------|-----------|------------------|-----------|
| 議 長 | 皆 川 り う こ | 無 所 属 | 国分寺政策市民 フォーラム | 令和元年5月24日 |
| 副 議 長 | 本 橋 た く み | 自 由 民 主 党 | 自由民主党市議団 | 令和元年5月24日 |

(3) 年齢別、会派別議員数 (令和2年8月1日現在)

| 年 齢 | 会 派 | | | | | 総 数 |
|--------|--------------|----------------------|-----|---------------------|-------|-----|
| | 自由民主党 市議団 | 国分寺 政策市民 フォーラム | 公明党 | 日本共産党 国分寺 市議団 | 無 会 派 | |
| 総 数 | 8 | 5 | 3 | 3 | 3 | 22 |
| 25～29歳 | | | | | | 0 |
| 30～39歳 | 3 | 1 | | | | 4 |
| 40～49歳 | 1 | 1 | | 2 | 1 | 5 |
| 50～59歳 | 3 | 1 | 2 | | 2 | 8 |
| 60～69歳 | | 2 | 1 | | | 3 |
| 70歳以上 | 1 | | | 1 | | 2 |

(4) 職業別議員数 (令和2年8月1日現在)

| 職 業 | 市議会 議員 | 会 社 役員 | 写真店 経営 | 生花店 経営 | 団 体 役員 | バレエ教室 経営 | 計 |
|-----|-----------|-----------|-----------|-----------|-----------|-------------|----|
| 議員数 | 17 | 3 | 1 | 1 | 1 | 1 | 22 |

(5) 年齢別当選回数 (令和2年8月1日現在)

| 年 齢 | 当 選 回 数 | | | | | | | |
|--------|---------|-----|-----|-----|-----|-----|-----|-----|
| | 1 回 | 2 回 | 3 回 | 4 回 | 5 回 | 6 回 | 7 回 | 8 回 |
| 25～29歳 | | | | | | | | |
| 30～39歳 | | 2 | 2 | | | | | |
| 40～49歳 | | 1 | 3 | 1 | | | | |
| 50～59歳 | 2 | 1 | 2 | 2 | | 1 | | |
| 60～69歳 | | | | 2 | | | 1 | |
| 70歳以上 | | | | | 1 | | | 1 |
| 合 計 | 2 | 4 | 7 | 5 | 1 | 1 | 1 | 1 |

(6) 委員会 (令和2年8月1日現在)

ア. 常任、特別委員会

| 委員会の名称 | | 定数 | 任期 | 所 管 |
|-----------------------|---------------|-------------------|--------------------|--|
| 常 任 委 員 会 | 総 務 | 8 人 | 2 年 | ① 政策部の所管に属する事項 |
| | | | | ② 総務部の所管に属する事項 |
| | | | | ③ 市民生活部の所管に属する事項 |
| | | | | ④ 会計管理者、選挙管理委員会、監査委員、農業委員会及び 固定資産評価審査委員会の所管に属する事項 |
| | | | | ⑤ 他の所管に属さない事項 |
| | 厚生文教 | 7 人 | | ① 健康部の所管に属する事項 |
| | | | | ② 福祉部の所管に属する事項 |
| | | | | ③ 子ども家庭部の所管に属する事項 |
| | | | | ④ 教育委員会の所管に属する事項 |
| 建設環境 | 7 人 | ① まちづくり部の所管に属する事項 | | |
| | | ② 建設環境部の所管に属する事項 | | |
| 特別 委員 会 | 国分寺駅 周辺整備 | 10 人 | 委員会の調査 終了 まで | 国分寺駅周辺地域の再開発整備等に関する調査及び対策 |
| | 公共施設等 総合管理 | 11 人 | | 公共施設及び市庁舎等の今後の整備やあり方等、総合管理に 関する調査及び対策 |

イ. 議会運営委員会

| 委員会の名称 | 定数 | 任期 | 調 査 ・ 審 査 事 項 |
|---------|-----|-----|------------------------|
| 議会運営委員会 | 7 人 | 2 年 | ① 各定例会・臨時会・委員会等に関する事項 |
| | | | ② 代表質問に関する事項 |
| | | | ③ 特別委員会設置に関する事項 |
| | | | ④ 議長会に係る意見書・決議等に関する事項 |
| | | | ⑤ 議決を伴う執行機関の人事に関する事項 |
| | | | ⑥ 議会だよりに関する事項 |
| | | | ⑦ 情報公開等に関する事項 |
| | | | ⑧ 会議規則・委員会条例等の改正に関する事項 |
| | | | ⑨ その他議会運営に関する事項 |

ウ. その他

| 名 称 | 構 成 員 | 目 的 |
|-------|------------------------------------|--|
| 代表者会議 | 議長、副議長、会派代表者 及び 無会派から選出された議員 | 会派間の意見調整その他議会運営上必要と 認める事項について協議又は調整すること |
| 全員協議会 | 全 議 員 | 市政に係る重要事業・事件について協議 又は調整すること |

2. 議会活動の状況（平成31年1月1日～令和元年12月31日）

（1）本会議の開催状況

ア. 定例会

| 会議名 | 会期 | 会期 日数 | 本会議 日数 | 会議時間 | 延出席 議員数 | 延欠席 議員数 | 出席率 |
|--------|----------------------|----------|-----------|-------|------------|------------|-------|
| 第1回定例会 | 自 2月22日 至 3月25日 | 32 | 3 | 12:32 | 69 | 0 | 100.0 |
| 第2回定例会 | 自 6月10日 至 7月2日 | 23 | 5 | 19:49 | 110 | 0 | 100.0 |
| 第3回定例会 | 自 9月2日 至 9月27日 | 26 | 4 | 18:07 | 87 | 1 | 98.9 |
| 第4回定例会 | 自 11月28日 至 12月20日 | 23 | 6 | 22:42 | 132 | 0 | 100.0 |
| 合 計 | | 104 | 18 | 73:10 | 398 | 1 | 99.7 |

イ. 臨時会

| 会議名 | 会期 | 会期 日数 | 本会議 日数 | 会議時間 | 延出席 議員数 | 延欠席 議員数 | 出席率 |
|--------|--------------------|----------|-----------|------|------------|------------|-------|
| 第1回臨時会 | 自 5月24日 至 5月24日 | 1 | 1 | 0:57 | 22 | 0 | 100.0 |
| 第2回臨時会 | 自 8月19日 至 8月19日 | 1 | 1 | 0:10 | 22 | 0 | 100.0 |
| 合 計 | | 2 | 2 | 1:07 | 24 | 0 | 100.0 |

ウ. 議案等の取扱状況

| 種 別 | 会議名 | 第 1 回 | 第 1 回 | 第 2 回 | 第 2 回 | 第 3 回 | 第 4 回 | 計 |
|---------------|---------|--------|-------|-------|-------|-------|-------|---------|
| | | 定 例 会 | 臨 時 会 | 定 例 会 | 臨 時 会 | 定 例 会 | 定 例 会 | |
| 議 案 | | 25 (1) | 4 | 20 | 0 | 36 | 24 | 109 (1) |
| 議 決 内 容 | 可 決 | 24 (1) | 1 | 20 | 0 | 26 | 21 | 92 (1) |
| | 否 決 | 0 | 0 | 0 | 0 | 0 | 0 | 0 |
| | 認 定 | 0 | 0 | 0 | 0 | 7 | 0 | 7 |
| | 不 認 定 | 0 | 0 | 0 | 0 | 0 | 0 | 0 |
| | 承 認 | 0 | 2 | 0 | 0 | 0 | 2 | 4 |
| | 不 承 認 | 0 | 0 | 0 | 0 | 0 | 0 | 0 |
| | 同 意 | 1 | 1 | 0 | 0 | 3 | 1 | 6 |
| | 不 同 意 | 0 | 0 | 0 | 0 | 0 | 0 | 0 |
| | 再 付 託 | 0 | 0 | 0 | 0 | 0 | 0 | 0 |
| | 修 正 可 決 | 0 | 0 | 0 | 0 | 0 | 0 | 0 |
| | 継 続 | 0 | 0 | 0 | 0 | 0 | 0 | 0 |
| | 答 申 | 0 | 0 | 0 | 0 | 0 | 0 | 0 |
| | 撤 回 承 認 | 0 | 0 | 0 | 0 | 0 | 0 | 0 |
| | 再 議 | 0 | 0 | 0 | 0 | 0 | 0 | 0 |
| 議 員 提 出 議 案 | | 0 | 3 | 0 | 0 | 1 | 0 | 4 |
| 議 決 内 容 | 可 決 | 0 | 3 | 0 | 0 | 1 | 0 | 4 |
| | 否 決 | 0 | 0 | 0 | 0 | 0 | 0 | 0 |
| 委 員 会 提 出 議 案 | | 0 | 0 | 0 | 1 | 1 | 2 | 4 |
| 議 決 内 容 | 可 決 | 0 | 0 | 0 | 1 | 1 | 2 | 4 |
| | 否 決 | 0 | 0 | 0 | 0 | 0 | 0 | 0 |
| 意 見 書 | | 0 | 0 | 0 | 0 | 0 | 0 | 0 |
| 議 決 内 容 | 可 決 | 0 | 0 | 0 | 0 | 0 | 0 | 0 |
| | 否 決 | 0 | 0 | 0 | 0 | 0 | 0 | 0 |
| 決 議 | | 0 | 0 | 0 | 0 | 0 | 0 | 0 |
| 議 決 内 容 | 可 決 | 0 | 0 | 0 | 0 | 0 | 0 | 0 |
| | 否 決 | 0 | 0 | 0 | 0 | 0 | 0 | 0 |
| 選 挙 | | 0 | 6 | 0 | 0 | 0 | 0 | 6 |
| 推 薦 | | 0 | 0 | 0 | 0 | 0 | 0 | 0 |
| 合 計 | | 25 (1) | 13 | 20 | 1 | 38 | 26 | 123 (1) |

※ () は、前年からの継続議案

エ. 取り扱った議案一覧

| 議案番号 | 市長提出議案 | 提案月日 | 議決月日 | 結果 | 付託先委員会 |
|-------|---|----------------|-------|----|----------|
| 第127号 | 財産の無償譲渡について | 平成30年 12月5日 | 2月22日 | 可決 | 文教子ども |
| 第1号 | 平成31年度国分寺市一般会計予算 | 2月22日 | 3月25日 | 可決 | 予算 |
| 第2号 | 平成31年度国分寺都市計画事業国分寺駅北口地区第一種市街地再開発事業特別会計予算 | 2月22日 | 3月25日 | 可決 | 予算 |
| 第3号 | 平成31年度国分寺市国民健康保険特別会計予算 | 2月22日 | 3月25日 | 可決 | 予算 |
| 第4号 | 平成31年度国分寺市介護保険特別会計予算 | 2月22日 | 3月25日 | 可決 | 予算 |
| 第5号 | 平成31年度国分寺市後期高齢者医療特別会計予算 | 2月22日 | 3月25日 | 可決 | 予算 |
| 第6号 | 平成31年度国分寺市下水道事業特別会計予算 | 2月22日 | 3月25日 | 可決 | 予算 |
| 第7号 | 平成30年度国分寺市一般会計補正予算（第6号） | 2月22日 | 2月22日 | 可決 | 補正 |
| 第8号 | 平成30年度国分寺市一般会計補正予算（第7号） | 2月22日 | 3月25日 | 可決 | 補正 |
| 第9号 | 平成30年度国分寺都市計画事業国分寺駅北口地区第一種市街地再開発事業特別会計補正予算（第2号） | 2月22日 | 3月25日 | 可決 | 駅 |
| 第10号 | 平成30年度国分寺市国民健康保険特別会計補正予算（第2号） | 2月22日 | 3月25日 | 可決 | 厚生 |
| 第11号 | 平成30年度国分寺市介護保険特別会計補正予算（第3号） | 2月22日 | 3月25日 | 可決 | 厚生 |
| 第12号 | 平成30年度国分寺市後期高齢者医療特別会計補正予算（第2号） | 2月22日 | 3月25日 | 可決 | 厚生 |
| 第13号 | 平成30年度国分寺市下水道事業特別会計補正予算（第3号） | 2月22日 | 3月25日 | 可決 | 建設環境 |
| 第14号 | 国分寺市公益的法人等への職員の派遣等に関する条例の一部を改正する条例について | 2月22日 | 3月25日 | 可決 | 総務 |
| 第15号 | 国分寺市印鑑条例の一部を改正する条例について | 2月22日 | 3月25日 | 可決 | 総務 |
| 第16号 | 国分寺市特別職の職員で非常勤のものの報酬及び費用弁償に関する条例の一部を改正する条例について | 2月22日 | 3月25日 | 可決 | 厚生 |
| 第17号 | 国分寺市心身障害者福祉手当条例等の一部を改正する条例について | 2月22日 | 3月25日 | 可決 | 厚生 |
| 第18号 | 国分寺市児童育成手当条例の一部を改正する条例について | 2月22日 | 3月25日 | 可決 | 文教子ども |
| 第19号 | 国分寺市有料自転車等駐車場条例の一部を改正する条例について | 2月22日 | 3月25日 | 可決 | 建設環境 |
| 第20号 | 国分寺市オンブズパーソンの選任について | 2月22日 | 2月22日 | 同意 | 付託なし（即決） |
| 第21号 | 工事請負契約について | 2月22日 | 3月25日 | 可決 | 総務 |
| 第22号 | 工事請負契約の一部変更について | 2月22日 | 3月25日 | 可決 | 建設環境 |
| 第23号 | 指定管理者の指定の期間の変更について | 2月22日 | 3月25日 | 可決 | 建設環境 |
| 第24号 | 指定管理者の指定について | 2月22日 | 3月25日 | 可決 | 文教子ども |
| 第25号 | 平成31年度国分寺市一般会計補正予算（第1号） | 3月25日 | 3月25日 | 可決 | 補正 |
| 第26号 | 専決処分について | 5月24日 | 5月24日 | 承認 | 総務 |

| 議案番号 | 市長提出議案 | 提案日 | 議決日 | 結果 | 付託先委員会 |
|------|---|-------|-------|----|--------------|
| 第27号 | 専決処分について | 5月24日 | 5月24日 | 承認 | 厚生文教 |
| 第28号 | 監査委員の選任について | 5月24日 | 5月24日 | 同意 | 付託なし (即決) |
| 第29号 | 国分寺市市税賦課徴収条例の一部を改正する条例について | 5月24日 | 5月24日 | 可決 | 総務 |
| 第30号 | 国分寺市情報公開条例の一部を改正する条例について | 6月13日 | 7月2日 | 可決 | 総務 |
| 第31号 | 国分寺市市税賦課徴収条例等の一部を改正する条例について | 6月13日 | 7月2日 | 可決 | 総務 |
| 第32号 | 国分寺市立アクティ・コブンジ条例について | 6月13日 | 7月2日 | 可決 | 総務 |
| 第33号 | 国分寺市災害弔慰金の支給等に関する条例の一部を改正する条例について | 6月13日 | 7月2日 | 可決 | 厚生文教 |
| 第34号 | 国分寺市災害被災者等援護条例の一部を改正する条例について | 6月13日 | 7月2日 | 可決 | 厚生文教 |
| 第35号 | 国分寺市介護保険条例の一部を改正する条例について | 6月13日 | 7月2日 | 可決 | 厚生文教 |
| 第36号 | 国分寺市放課後児童健全育成事業の設備及び運営の基準に関する条例の一部を改正する条例について | 6月13日 | 7月2日 | 可決 | 厚生文教 |
| 第37号 | 国分寺市地区計画の区域内における建築物の制限に関する条例の一部を改正する条例について | 6月13日 | 7月2日 | 可決 | 建設環境 |
| 第38号 | 国分寺市下水道条例の一部を改正する条例について | 6月13日 | 7月2日 | 可決 | 建設環境 |
| 第39号 | 国分寺市立公園条例の一部を改正する条例について | 6月13日 | 7月2日 | 可決 | 建設環境 |
| 第40号 | 平成31年度国分寺市一般会計補正予算（第2号） | 6月13日 | 7月2日 | 可決 | 補正 |
| 第41号 | 平成31年度国分寺市介護保険特別会計補正予算（第1号） | 6月13日 | 7月2日 | 可決 | 厚生文教 |
| 第42号 | 市道路線の一部廃止について | 6月13日 | 7月2日 | 可決 | 建設環境 |
| 第43号 | 市道路線の一部廃止について | 6月13日 | 7月2日 | 可決 | 建設環境 |
| 第44号 | 市道路線の認定について | 6月13日 | 7月2日 | 可決 | 建設環境 |
| 第45号 | 市道路線の認定について | 6月13日 | 7月2日 | 可決 | 建設環境 |
| 第46号 | 市道路線の認定について | 6月13日 | 7月2日 | 可決 | 建設環境 |
| 第47号 | 市道路線の認定について | 6月13日 | 7月2日 | 可決 | 建設環境 |
| 第48号 | 指定管理者の指定について | 6月13日 | 7月2日 | 可決 | 建設環境 |
| 第49号 | 財産の譲渡について | 6月13日 | 7月2日 | 可決 | 建設環境 |
| 第50号 | 教育委員会委員の選任について | 9月4日 | 9月4日 | 同意 | 付託なし (即決) |
| 第51号 | 教育委員会委員の選任について | 9月4日 | 9月4日 | 同意 | 付託なし (即決) |
| 第52号 | 国分寺市公益監察員の選任について | 9月4日 | 9月4日 | 同意 | 付託なし (即決) |
| 第53号 | 国分寺市会計年度任用職員の報酬、費用弁償及び期末手当に関する条例について | 9月4日 | 9月27日 | 可決 | 総務 |

| 議案番号 | 市長提出議案 | 提案日 | 議決日 | 結果 | 付託先委員会 |
|------|---|------|-------|----|--------|
| 第54号 | 地方公務員法及び地方自治法の一部を改正する法律の施行に伴う関係条例の整備に関する条例について | 9月4日 | 9月27日 | 可決 | 総務 |
| 第55号 | 職員の給与に関する条例等の一部を改正する条例について | 9月4日 | 9月27日 | 可決 | 総務 |
| 第56号 | 国分寺市消防団条例の一部を改正する条例について | 9月4日 | 9月27日 | 可決 | 総務 |
| 第57号 | 国分寺市印鑑条例及び国分寺市個人情報保護条例の一部を改正する条例について | 9月4日 | 9月27日 | 可決 | 総務 |
| 第58号 | 国分寺市特定教育・保育施設及び特定地域型保育事業の運営の基準に関する条例の一部を改正する条例について | 9月4日 | 9月27日 | 可決 | 厚生文教 |
| 第59号 | 国分寺市家庭的保育事業等の設備及び運営の基準に関する条例の一部を改正する条例について | 9月4日 | 9月27日 | 可決 | 厚生文教 |
| 第60号 | 国分寺市立保育所設置条例の一部を改正する条例について | 9月4日 | 9月27日 | 可決 | 厚生文教 |
| 第61号 | 国分寺市特定教育・保育施設及び特定地域型保育事業の利用者負担に関する条例の一部を改正する条例について | 9月4日 | 9月27日 | 可決 | 厚生文教 |
| 第62号 | 国分寺都市計画事業国分寺駅北口地区第一種市街地再開発事業の施行に関する条例の一部を改正する条例について | 9月4日 | 9月27日 | 可決 | 駅 |
| 第63号 | 国分寺市市道の構造の技術的基準に関する条例の一部を改正する条例について | 9月4日 | 9月27日 | 可決 | 建設環境 |
| 第64号 | 国分寺市有料自転車等駐車場条例の一部を改正する条例について | 9月4日 | 9月27日 | 可決 | 建設環境 |
| 第65号 | 国分寺市下水道事業の設置等に関する条例について | 9月4日 | 9月27日 | 可決 | 建設環境 |
| 第66号 | 国分寺市廃棄物の処理及び減量並びに再利用に関する条例の一部を改正する条例について | 9月4日 | 9月27日 | 可決 | 建設環境 |
| 第67号 | 平成31年度国分寺市一般会計補正予算（第3号） | 9月4日 | 9月4日 | 可決 | 補正 |
| 第68号 | 平成31年度国分寺市一般会計補正予算（第4号） | 9月4日 | 9月27日 | 可決 | 補正 |
| 第69号 | 平成31年度国分寺都市計画事業国分寺駅北口地区第一種市街地再開発事業特別会計補正予算（第1号） | 9月4日 | 9月27日 | 可決 | 駅 |
| 第70号 | 平成31年度国分寺市国民健康保険特別会計補正予算（第1号） | 9月4日 | 9月27日 | 可決 | 厚生文教 |
| 第71号 | 平成31年度国分寺市介護保険特別会計補正予算（第2号） | 9月4日 | 9月27日 | 可決 | 厚生文教 |
| 第72号 | 平成31年度国分寺市後期高齢者医療特別会計補正予算（第1号） | 9月4日 | 9月27日 | 可決 | 厚生文教 |
| 第73号 | 平成31年度国分寺市下水道事業特別会計補正予算（第1号） | 9月4日 | 9月27日 | 可決 | 建設環境 |
| 第74号 | 市道路線の認定について | 9月4日 | 9月27日 | 可決 | 建設環境 |
| 第75号 | 指定管理者の指定の期間の変更について | 9月4日 | 9月27日 | 可決 | 建設環境 |
| 第76号 | 財産の無償譲渡について | 9月4日 | 9月27日 | 可決 | 厚生文教 |
| 第77号 | 平成30年度国分寺市一般会計歳入歳出決算の認定について | 9月4日 | 9月27日 | 認定 | 決算 |
| 第78号 | 平成30年度国分寺市土地取得特別会計歳入歳出決算の認定について | 9月4日 | 9月27日 | 認定 | 決算 |
| 第79号 | 平成30年度国分寺都市計画事業国分寺駅北口地区第一種市街地再開発事業特別会計歳入歳出決算の認定について | 9月4日 | 9月27日 | 認定 | 決算 |
| 第80号 | 平成30年度国分寺市国民健康保険特別会計歳入歳出決算の認定について | 9月4日 | 9月27日 | 認定 | 決算 |
| 第81号 | 平成30年度国分寺市介護保険特別会計歳入歳出決算の認定について | 9月4日 | 9月27日 | 認定 | 決算 |

| 議案番号 | 市長提出議案 | 提案日 | 議決日 | 結果 | 付託先委員会 |
|-------|---|-------|--------|----|----------|
| 第82号 | 平成30年度国分寺市後期高齢者医療特別会計歳入歳出決算の認定について | 9月4日 | 9月27日 | 認定 | 決算 |
| 第83号 | 平成30年度国分寺市下水道事業特別会計歳入歳出決算の認定について | 9月4日 | 9月27日 | 認定 | 決算 |
| 第84号 | 工事請負契約の一部変更について | 9月27日 | 9月27日 | 可決 | 総務 |
| 第85号 | 工事請負契約の一部変更について | 9月27日 | 9月27日 | 可決 | 建設環境 |
| 第86号 | 専決処分について | 12月4日 | 12月20日 | 承認 | 補正 |
| 第87号 | 専決処分について | 12月4日 | 12月20日 | 承認 | 厚生文教 |
| 第88号 | 固定資産評価審査委員会委員の選任について | 12月4日 | 12月4日 | 同意 | 付託なし(即決) |
| 第89号 | 国分寺市役所位置変更に関する条例について | 12月4日 | 12月20日 | 可決 | 庁舎 |
| 第90号 | 国分寺市体育施設条例の一部を改正する条例について | 12月4日 | 12月20日 | 可決 | 総務 |
| 第91号 | 国分寺市災害弔慰金の支給等に関する条例の一部を改正する条例について | 12月4日 | 12月20日 | 可決 | 厚生文教 |
| 第92号 | 国分寺市国民健康保険条例の一部を改正する条例について | 12月4日 | 12月20日 | 可決 | 厚生文教 |
| 第93号 | 国分寺市下水道条例の一部を改正する条例について | 12月4日 | 12月20日 | 可決 | 建設環境 |
| 第94号 | 国分寺市プレイステーション条例の一部を改正する条例について | 12月4日 | 12月20日 | 可決 | 厚生文教 |
| 第95号 | 平成31年度国分寺市一般会計補正予算(第6号) | 12月4日 | 12月4日 | 可決 | 補正 |
| 第96号 | 平成31年度国分寺市一般会計補正予算(第7号) | 12月4日 | 12月20日 | 可決 | 補正 |
| 第97号 | 平成31年度国分寺都市計画事業国分寺駅北口地区第一種市街地再開発事業特別会計補正予算(第2号) | 12月4日 | 12月20日 | 可決 | 駅 |
| 第98号 | 平成31年度国分寺市国民健康保険特別会計補正予算(第3号) | 12月4日 | 12月20日 | 可決 | 厚生文教 |
| 第99号 | 平成31年度国分寺市介護保険特別会計補正予算(第3号) | 12月4日 | 12月20日 | 可決 | 厚生文教 |
| 第100号 | 平成31年度国分寺市下水道事業特別会計補正予算(第2号) | 12月4日 | 12月20日 | 可決 | 建設環境 |
| 第101号 | 立川市道路線の認定の承諾について | 12月4日 | 12月20日 | 可決 | 建設環境 |
| 第102号 | 市道路線の一部廃止について | 12月4日 | 12月20日 | 可決 | 建設環境 |
| 第103号 | 指定管理者の指定について | 12月4日 | 12月20日 | 可決 | 厚生文教 |
| 第104号 | 東京都四市競艇事業組合規約の一部を改正する規約について | 12月4日 | 12月20日 | 可決 | 総務 |
| 第105号 | 動産の買入れについて | 12月4日 | 12月20日 | 可決 | 総務 |
| 第106号 | 職員の給与に関する条例の一部を改正する条例について | 12月4日 | 12月20日 | 可決 | 総務 |
| 第107号 | 国分寺市特別職の職員の常勤のものの給与に関する条例の一部を改正する条例について | 12月4日 | 12月20日 | 可決 | 総務 |
| 第108号 | 平成31年度国分寺市一般会計補正予算(第8号) | 12月4日 | 12月20日 | 可決 | 補正 |

| 議案番号 | 市長提出議案 | 提案月日 | 議決月日 | 結果 | 付託先委員会 |
|-------|-----------------|--------|--------|----|--------|
| 第109号 | 工事請負契約の一部変更について | 12月20日 | 12月20日 | 可決 | 総務 |

議員提出議案

| 議案番号 | 件名 | 提案月日 | 議決月日 | 結果 | 備考 |
|------|---------------------------|-------|-------|----|----------|
| 第1号 | 国分寺市議会委員会条例の一部を改正する条例について | 5月24日 | 5月24日 | 可決 | 付託なし(即決) |
| 第2号 | 国分寺駅周辺整備特別委員会の設置について | 5月24日 | 5月24日 | 可決 | 付託なし(即決) |
| 第3号 | 公共施設等総合管理特別委員会の設置について | 5月24日 | 5月24日 | 可決 | 付託なし(即決) |
| 第4号 | 権利の放棄について | 9月4日 | 9月4日 | 可決 | 付託なし(即決) |

委員会提出議案

| 議案番号 | 件名 | 提案月日 | 議決月日 | 結果 | 備考 |
|------|---------------------------|--------|--------|----|----------|
| 第1号 | 国分寺市議会委員会条例の一部を改正する条例について | 8月19日 | 8月19日 | 可決 | 付託なし(即決) |
| 第2号 | 庁舎移転に関する特別委員会の設置について | 9月27日 | 9月27日 | 可決 | 付託なし(即決) |
| 第3号 | 国分寺市政治倫理条例の一部を改正する条例について | 12月20日 | 12月20日 | 可決 | 付託なし(即決) |
| 第4号 | 庁舎移転に関する特別委員会の廃止について | 12月20日 | 12月20日 | 可決 | 付託なし(即決) |

オ. 会議別提出議案種別

| 種別 | 会議名 | | | | | 計 |
|-------|--------------|--------------|--------------|--------------|--------------|-----|
| | 第 1 回 定例会 | 第 1 回 臨時会 | 第 2 回 定例会 | 第 3 回 定例会 | 第 4 回 定例会 | |
| 条 例 | 6 | 1 | 10 | 14 | 8 | 39 |
| 予 算 | 14 | 0 | 2 | 7 | 7 | 30 |
| そ の 他 | 5 | 3 | 8 | 15 | 9 | 40 |
| 合 計 | 25 | 4 | 20 | 36 | 24 | 109 |

※令和元年第2回臨時会では市長提出議案が無かったため掲載していない。但し、委員会提出議案は有り。

(2) 委員会等の開催状況

ア. 開催状況

| 会 議 名 | | 開 催 回 数 | 会 議 時 間 (h) |
|-----------------------|--------------------------|---------|-------------|
| 常 任 委 員 会 | 総 務 | 13 | 29:34 |
| | 厚生（～平成31年4月） | 3 | 6:33 |
| | 厚生文教（令和元年5月～） | 7 | 25:52 |
| | 建 設 環 境 | 12 | 35:33 |
| | 文教子ども（～平成31年4月） | 2 | 8:18 |
| | 小 計 | 37 | 105:50 |
| 特 別 委 員 会 | 国分寺駅周辺整備 | 7 | 12:02 |
| | 公共施設等総合管理 | 5 | 9:43 |
| | 庁舎移転に関する （令和元年9月～12月） | 2 | 9:31 |
| | 補正予算審査 | 8 | 13:06 |
| | 予 算 | 7 | 43:08 |
| | 決 算 | 3 | 15:36 |
| | 小 計 | 32 | 103:06 |
| | 合 計 | 69 | 208:56 |

| 会 議 名 | 開 催 回 数 | 会 議 時 間 (h) |
|---------------|---------|-------------|
| 議 会 運 営 委 員 会 | 21 | 11:57 |
| 代 表 者 会 議 | 17 | 9:03 |
| 合 計 | 38 | 21:00 |

イ. 各種委員会に付託された議案の状況

| 委員会名 | | 会議名 | | 第1回 定例会 | 第1回 臨時会 | 第2回 定例会 | 第3回 定例会 | 第4回 定例会 | 計 |
|----------------|-----------|------------|------------|------------|------------|------------|------------|------------|---|
| | | 第1回 定例会 | 第1回 臨時会 | | | | | | |
| 常任 委員 会 | 総務 | 3 | 2 | 3 | 6 | 6 | 20 | | |
| | 厚生 | 5 | — | — | — | 5 | | | |
| | 厚生文教 | — | 1 | 5 | 8 | 7 | 21 | | |
| | 建設環境 | 4 | 0 | 11 | 8 | 4 | 27 | | |
| | 文教子ども | 2 | — | — | — | — | 2 | | |
| | 小計 | 14 | 3 | 19 | 22 | 17 | 75 | | |
| 特別 委員 会 | 国分寺駅周辺整備 | 1 | 0 | 0 | 2 | 1 | 4 | | |
| | 公共施設等総合管理 | 0 | 0 | 0 | 0 | 0 | 0 | | |
| | 庁舎移転に関する | — | — | — | — | 1 | 1 | | |
| | 補正予算審査 | 3 | 0 | 1 | 2 | 4 | 10 | | |
| | 予算 | 6 | 0 | 0 | 0 | 0 | 6 | | |
| | 決算 | 0 | 0 | 0 | 7 | 0 | 7 | | |
| | 小計 | 10 | 0 | 1 | 11 | 6 | 28 | | |
| 議会運営委員会 | | 0 | 0 | 0 | 0 | 0 | 0 | | |
| 委員会付託なし(本会議即決) | | 1 | 1 | 0 | 3 | 1 | 6 | | |
| 合計 | | 25 | 4 | 20 | 36 | 24 | 109 | | |

ウ. 請願・陳情の新規付託件数

| 委員会名 | | 会議名 | | 第1回 | | 第2回 | | 第3回 | | 第4回 | | 計 | |
|----------------|-----------|-----|----|-----|----|-----|----|-----|----|-----|----|----|----|
| | | 定例会 | | 定例会 | | 定例会 | | 定例会 | | 定例会 | | 計 | |
| | | 請願 | 陳情 | 請願 | 陳情 | 請願 | 陳情 | 請願 | 陳情 | 請願 | 陳情 | 請願 | 陳情 |
| 常任 委員 会 | 総務 | 0 | 0 | 0 | 1 | 0 | 0 | 0 | 0 | 0 | 0 | 1 | |
| | 厚生 | 0 | 0 | — | — | — | — | — | — | — | 0 | 0 | |
| | 厚生文教 | — | — | 0 | 2 | 0 | 0 | 0 | 0 | 0 | 0 | 2 | |
| | 建設環境 | 0 | 0 | 0 | 2 | 0 | 0 | 0 | 1 | 0 | 0 | 3 | |
| | 文教子ども | 0 | 0 | — | — | — | — | — | — | — | 0 | 0 | |
| | 小計 | 0 | 0 | 0 | 5 | 0 | 0 | 0 | 1 | 0 | 0 | 6 | |
| 特別 委員 会 | 国分寺駅周辺整備 | 0 | 0 | 0 | 0 | 0 | 0 | 0 | 0 | 0 | 0 | 0 | |
| | 公共施設等総合管理 | 0 | 0 | 0 | 0 | 0 | 0 | 0 | 0 | 0 | 0 | 0 | |
| | 庁舎移転に関する | — | — | — | — | — | — | 0 | 0 | 0 | 0 | 0 | |
| | 補正 | 0 | 0 | 0 | 0 | 0 | 0 | 0 | 0 | 0 | 0 | 0 | |
| | 予算 | 0 | 0 | 0 | 0 | 0 | 0 | 0 | 0 | 0 | 0 | 0 | |
| | 決算 | 0 | 0 | 0 | 0 | 0 | 0 | 0 | 0 | 0 | 0 | 0 | |
| | 小計 | 0 | 0 | 0 | 0 | 0 | 0 | 0 | 0 | 0 | 0 | 0 | |
| 議会運営委員会 | | 0 | 0 | 0 | 0 | 0 | 0 | 0 | 0 | 0 | 0 | 0 | |
| 委員会付託なし(本会議即決) | | 0 | 0 | 0 | 0 | 0 | 0 | 0 | 0 | 0 | 0 | 0 | |
| 合計 | | 0 | 0 | 0 | 5 | 0 | 0 | 0 | 1 | 0 | 0 | 6 | |

エ. 請願・陳情の取扱状況

| 種 別 \ 会 議 名 | 第 1 回 定 例 会 | 第 2 回 定 例 会 | 第 3 回 定 例 会 | 第 4 回 定 例 会 | 計 |
|-------------|----------------|----------------|----------------|----------------|----|
| 採 択 | 2 | 0 | 1 | 0 | 3 |
| 一 部 採 択 | 0 | 0 | 0 | 0 | 0 |
| 不 採 択 | 0 | 0 | 0 | 0 | 0 |
| 審 議 未 了 | 3 | 0 | 1 | 0 | 4 |
| 継 続 | 2 | 4 | 2 | 3 | 11 |
| 取 り 下 げ 承 認 | 0 | 1 | 0 | 0 | 1 |
| 合 計 | 7 | 5 | 4 | 3 | 19 |

オ. 請願・陳情一覧

請 願

| 請 願 番 号 | 件 名 | 付 託 先 委 員 会 | 議 決 日 年 月 | 結 果 |
|---------|-----|-------------|-----------|-----|
| | | | | |
| | | | | |
| | | | | |
| | | | | |
| | | | | |

陳 情

| 陳 情 番 号 | 件 名 | 付 託 年 月 日 | 議 決 年 月 日 | 結 果 | 付 託 先 委 員 会 |
|------------|---|--------------|--------------|-------|----------------|
| 第29-2号 | 西国分寺駅東口開設をを求める陳情 | 29.3.21 | 31.3.25 | 審議未了 | 建設環境 |
| 第29-3号 | 新市庁舎建設に関する文化施設の併設についての陳情 | 29.3.21 | 31.3.25 | 審議未了 | 公共施設等 総合管理 |
| 第29-6号 | 西国分寺駅東口恋ヶ窪側乗降口の開設を 求める陳情 | 29.9.7 | 31.3.25 | 審議未了 | 建設環境 |
| 第30-2号 | 同性パートナーシップの公的承認に関する陳 情 | 30.10.1 | 31.3.25 | 採 択 | 総 務 |
| 第30-4号 | 恋ヶ窪公民館にエレベーターの早期設置を求 める陳情 | 30.12.5 | 31.3.25 | 採 択 | 文教子ども |
| 第30-5号 | 通学において移動支援を利用できるようにす ることを求める陳情 | 30.12.5 | 31.4.30 | 審議未了 | 厚 生 |
| 第30-6号 | 国3・2・8号線（新府中街道）の総合的安全対 策に関する陳情 | 30.12.21 | 31.4.30 | 審議未了 | 建設環境 |
| 第元-1号 | 選択的夫婦別姓制度の審議を求める意見 書を国へ提出することを要望する陳情 | 元.6.13 | 元.9.27 | 審議未了 | 総 務 |
| 第元-2号 | 西国分寺駅北口周辺まちづくり計画(素 案)の修正に関する陳情 | 元.6.13 | 元.7.2 | 取 下 げ | 建設環境 |
| 第元-3号 | お鷹の道湧水園にある長屋門の活用推進 についての陳情 | 元.6.13 | | 継 続 | 厚生文教 |
| 第元-4号 | 小中学校体育館にエアコン設置を求める 陳情 | 元.6.13 | | 継 続 | 厚生文教 |
| 第元-5号 | 西国分寺駅北口周辺まちづくり計画(案) の修正に関する陳情 | 元.7.2 | 元.9.4 | 採 択 | 建設環境 |
| 第元-8号 | 西国分寺駅東口の早期設置と日影山西側に 恋ヶ窪側乗降口の設置を伴う南北自由通路の 整備を求める陳情 | 元.12.4 | | 継 続 | 建設環境 |

(3) 会議の傍聴者（平成31年1月1日～令和元年12月31日）

| 会 議 名 | 20歳未満 | 20歳代 | 30歳代 | 40歳代 | 50歳代 | 60歳代 | 70歳以上 | 不明 | 計 |
|--------------------|-------|------|------|------|------|------|-------|----|-----|
| 本会議（定例会） | | 2 | 4 | 9 | 16 | 27 | 76 | 10 | 144 |
| 本会議（臨時会） | | | | | | | 1 | | 1 |
| 総務委員会 | | | 1 | | | | 1 | | 2 |
| 厚生委員会 | | | | | | | 1 | | 1 |
| 厚生文教委員会 | | | | | 4 | 1 | 11 | | 16 |
| 建設環境委員会 | | | 1 | | 5 | 9 | 11 | | 26 |
| 文教子ども委員会 | | | 1 | | 1 | 3 | 1 | | 6 |
| 議会運営委員会 | | | | | | | | | 0 |
| 代表者会議 | | | | | | | | | 0 |
| 国分寺駅周辺整備 特別委員会 | | | | 1 | | | 1 | | 2 |
| 公共施設等総合管理 特別委員会 | | 3 | | | | | 2 | | 5 |
| 庁舎移転に関する 特別委員会 | | 3 | 1 | | 2 | 2 | 8 | 1 | 17 |
| 補正予算審査 特別委員会 | | | | | | | 3 | | 3 |
| 予算特別委員会 | | | | | | | 7 | 1 | 8 |
| 決算特別委員会 | | | | | | | 2 | | 2 |
| 合 計 | 0 | 8 | 8 | 10 | 28 | 42 | 125 | 12 | 233 |

(4) 意見書・決議

意見書

(平成31年第1回～令和元年第4回定例会)

| 番号 | 件名 | 議決月日 | 結果 | 提出先 |
|----|----|------|----|-----|
| | | | | |

決議

(平成31年第1回～令和元年第4回定例会)

| 番号 | 件名 | 議決月日 | 結果 | 提出先 |
|----|----|------|----|-----|
| | | | | |

(5) 行政視察の状況

ア. 委員会等視察

(平成31年4月1日～令和2年3月31日)

| 委員会 | 視 察 内 容 | 視 察 地 | 年 月 日 |
|---------------|-----------------------------------|--------------------------------|----------|
| 総 務 | 未実施 | | |
| 厚 生 | 未実施 | | |
| 厚生文教 | 未実施 | | |
| 建設環境 | 市立公園新設について 市道路線一部廃止及び認定について | 戸倉二丁目地内 日吉町一丁目地内 内藤一丁目地内 | 元. 6. 19 |
| 建設環境 | 市道路線の一部廃止について 立川市道路線の認定の承諾について | 東恋ヶ窪六丁目地内 高木町三丁目地内 | 元. 12. 9 |
| 文 教 子 ども | 未実施 | | |
| 国分寺駅 周辺整備 | 未実施 | | |
| 公共施設等 総合管理 | 未実施 | | |

イ. その他視察

(平成31年4月1日～令和2年3月31日)

| 対 象 | 視 察 内 容 | 視 察 地 | 年 月 日 |
|-----|---------------------------|-------|----------|
| 全議員 | 新庁舎の議会フロアの検討に当たり他市の議場等を見学 | 青梅市庁舎 | 2. 1. 20 |

ウ. 他市等への会派等視察状況

(平成31年4月1日～令和2年3月31日)

| 年月日 | 会派名等 | 人員 | 視察先 | 視察内容 |
|----------------------|---------------|----|---------|--|
| 元. 7. 12 | 国分寺・生活者ネットワーク | 2 | 市内 | 特別支援学級（わかば学級）の現状と課題について |
| 元. 8. 2 | 公明党 | 1 | 東京都内 | 全国地方議会サミット2019「チーム議会が地域をより良くする」 |
| 元. 8. 8 | 国分寺政策市民フォーラム | 3 | 市内 | 泉町第1・2学童保育所の現状と課題について |
| 元. 8. 23 | 国分寺政策市民フォーラム | 4 | 市内 | 在宅療養・在宅復帰支援施設にんじん健康ひろばの現状について |
| 元. 8. 24 | 公明党 | 1 | 東京都内 | インクルーシブ教育プロジェクト「何か変だよ日本のインクルーシブ教育」 |
| 元. 10. 3 | 国分寺政策市民フォーラム | 1 | 市内 | 国分寺市立第三小学校の体育館の現状について |
| 元. 10. 29 | 公明党 | 1 | 東京都内 | 公共施設マネジメントに関するセミナー「公共施設等を取り巻く環境と発想の転換」「公共資産の可能性」 |
| 元. 10. 29 | 公明党 | 1 | 高知県高知市 | 視察「むろと廃校水族館について」「オーテピア高知（図書館等複合施設）について」、全国市議会議長会研究フォーラム「議会活性化のための船中八策」 |
| 元. 10. 17 ～10. 18 | 会派合同 | 11 | 新潟県佐渡市 | 姉妹都市である佐渡市との交流と相互理解「議会だよりの編集について」「議会活性化の取組みについて」「レジ袋の有料化について」 |
| 元. 11. 6 ～11. 8 | 自由民主党市議団 | 8 | 鹿児島県霧島市 | 全国都市問題会議「防災とコミュニティについて」、視察「薩摩国分寺、大隅国分寺、各地史跡、歴史・民族博物館」 |
| 元. 11. 6 ～11. 8 | 国分寺政策市民フォーラム | 4 | 鹿児島県霧島市 | 全国都市問題会議「防災とコミュニティについて」 |
| 元. 11. 15 | 公明党 | 1 | 東京都内 | 地方税のしくみを知る |
| 元. 11. 22 | 国分寺政策市民フォーラム | 1 | 東京都日野市 | SDGsの取組みについて |
| 元. 12. 24 | 国分寺政策市民フォーラム | 2 | 市内 | 社会福祉法人万葉の里 KOCO・ジャムの施設と事業内容について |
| 2. 1. 20 | 国分寺・生活者ネットワーク | 1 | 東京都内 | 杉並区在宅医療・生活支援センター、ウェルが一む杉並について |
| 2. 1. 29 | 公明党 | 1 | 東京都内 | 学校教育・引きこもり対策集中セミナー「学校教育と自治体の役割」「包括的支援に向けた引きこもり対策」 |
| 2. 2. 6 | 公明党 | 1 | 東京都内 | 議会改革に関するセミナー「令和時代の議会論」 |
| 2. 2. 10 | 国分寺・生活者ネットワーク | 2 | 市内 | ひかりプラザのトライルーム（適応指導教室）と教育相談室の現状について |

エ. 他市から当市への行政視察

(平成31年4月1日～令和2年3月31日)

| 年月日 | 自治体等名 | 人 員 | | 視 察 内 容 等 |
|-----------|----------------|-----|----|--|
| | | 議員 | 職員 | |
| 元. 6. 10 | 高知県高知市 | 1 | | 議会本会議視察、地区防災計画について |
| 元. 7. 23 | 北海道伊達市 | 1 | | 市民防災まちづくり学校について |
| 元. 7. 30 | 香川県綾川町 | 5 | 1 | 子育て支援施策について |
| 元. 7. 31 | 大分県日田市 | 7 | 2 | 公共調達条例の制定について |
| 元. 8. 23 | 広島県三次市 | 8 | 1 | こくベジプロジェクトについて、こくぶんじ創業塾について |
| 元. 10. 2 | 京都府城陽市 | 10 | 2 | R P Aの導入について |
| 元. 10. 8 | 兵庫県三田市 | 3 | | 公共施設適正再配置計画・個別施設計画の策定について |
| 元. 10. 16 | 福岡県筑紫野市 | 7 | 2 | 地区本部運営マニュアル、地区防災計画発表会について |
| 元. 10. 24 | 香川県善通寺市 | 7 | 2 | 市議会災害対応マニュアルの策定について |
| 元. 10. 29 | 滋賀県大津市 | 10 | 4 | 市民防災まちづくり学校について、地区防災計画の策定状況について |
| 元. 11. 7 | 岩手県盛岡市、北上市、奥州市 | 6 | | 防災まちづくりの取り組みについて |
| 元. 11. 12 | 熊本県熊本市 | 7 | 4 | 防災まちづくりの取り組みについて |
| 元. 11. 14 | 東京都中野区 | 14 | 10 | 国分寺駅周辺整備について |
| 元. 11. 19 | 東京都清瀬市 | 5 | | ごみ減量化の推進について |
| 元. 11. 19 | 福岡県豊前市 | 8 | 1 | 防災まちづくりの取り組みについて、ブロック塀の撤去の助成等について |
| 2. 1. 15 | 香川縣市議会議長会 | 16 | 10 | 災害時の市議会の対応について |
| 2. 1. 31 | 兵庫県明石市 | 9 | 1 | 議会における災害時の対応について 議会運営に関する先進的な取り組みについて |
| 2. 2. 4 | 熊本県八代市 | 6 | 2 | 防災まちづくりの取り組みについて |
| 2. 2. 17 | 東京都狛江市 | 7 | 5 | 国分寺市商店街の現状と課題・今後の取り組みについて |

3. 議会の予算

(単位: 円)

令和元年度議会費歳出予算額・決算額

予 算 額

決 算 額

| <u>総 額</u> | <u>314,580,000</u> | <u>308,891,979</u> |
|-----------------------|--------------------|--------------------|
| <u>(1) 議員の報酬等の経費</u> | <u>232,519,000</u> | <u>230,735,628</u> |
| 1. 報 酬 | (126,465,000) | 126,308,215 |
| 議員の報酬 | 126,465,000 | 126,308,215 |
| 3. 職員手当等 | (50,711,000) | (50,175,960) |
| 議員期末手当 | 50,711,000 | 50,175,960 |
| 4. 共済費 | (48,179,000) | (48,178,680) |
| 議員共済会事務費負担金 | 312,000 | 312,000 |
| 共済給付費負担金 | 47,867,000 | 47,866,680 |
| 5. 災害補償費 | (1,000) | (0) |
| 公務災害等補償費 | 1,000 | 0 |
| 9. 旅 費 | (731,000) | (651,045) |
| 議員旅費 | 731,000 | 651,045 |
| 10. 交際費 | (350,000) | (266,559) |
| 議長交際費 | 350,000 | 266,559 |
| 19. 負担金補助及び交付金 | (6,082,000) | (5,155,169) |
| 全国市議会議長会負担金 | 588,000 | 588,000 |
| 関東市議会議長会負担金 | 30,000 | 30,000 |
| 東京都市議会議長会負担金 | 120,000 | 120,000 |
| 北多摩議長連絡協議会負担金 | 10,000 | 10,000 |
| 三多摩上下水及び道路建設促進協議会負担金 | 20,000 | 20,000 |
| 議長会出席者等負担金 | 29,000 | 29,000 |
| 政務活動費 | 5,280,000 | 4,353,169 |
| 北方領土の返還を求める都民会議負担金 | 5,000 | 5,000 |
| <u>(2) 議会事務に要する経費</u> | <u>3,892,000</u> | <u>3,355,558</u> |
| 7. 賃 金 | (830,000) | (651,621) |
| 臨時職員賃金 | 830,000 | 651,621 |
| 8. 報償費 | (105,000) | (100,000) |
| 講師謝礼 | 104,000 | 100,000 |
| 法律相談謝礼 | 1,000 | 0 |
| 9. 旅 費 | (204,000) | (163,576) |
| 職員旅費 | 204,000 | 163,576 |
| 11. 需用費 | (1,023,000) | (767,170) |
| 消耗品費 | 725,000 | 644,233 |
| 燃料費 | 45,000 | 34,817 |
| 食糧費 | 6,000 | 2,160 |
| 修繕料 (備品等) | 162,000 | 85,960 |
| 被服費 | 85,000 | 0 |
| 12. 役務費 | (158,000) | (124,789) |
| 通信運搬費 | 63,000 | 44,402 |
| タイヤ交換料 (夏・冬用) 等 | 5,000 | 4,400 |
| 自動車継続検査手数料 | 2,000 | 1,800 |

| | | |
|-----------------------------|-------------------|-------------------|
| 氏名標作成手数料 | 33,000 | 19,440 |
| 保険料（自動車保険料） | 55,000 | 54,747 |
| 13. 委託料 | (1,309,000) | (1,308,900) |
| 保守点検委託料 | 1,309,000 | 1,308,900 |
| 14. 使用料及び賃借料 | (23,000) | (12,102) |
| 有料道路通行料 | 10,000 | 4,830 |
| テレビ受信料 | 8,000 | 7,272 |
| 駐車場使用料 | 5,000 | 0 |
| 18. 備品購入費 | (206,000) | (194,400) |
| 赤外線会議システム参加者ユニットの購入 | 206,000 | 194,400 |
| 19. 負担金補助及び交付金 | (34,000) | (33,000) |
| 議長会出席者等負担金 | 17,000 | 17,000 |
| 負担金補助及び交付金 | 17,000 | 16,000 |
| <u>(3) 議会報及び会議録作成に要する経費</u> | <u>12,525,000</u> | <u>9,804,842</u> |
| 7. 賃金 | (1,711,000) | (1,657,808) |
| 臨時職員賃金 | 1,711,000 | 1,657,808 |
| 12. 役務費 | (69,000) | (68,673) |
| 通信運搬費 | 69,000 | 68,673 |
| 13. 委託料 | (9,536,000) | (6,869,508) |
| 電算処理委託料（処理費） | 1,862,000 | 1,397,421 |
| テープ反訳等委託料 | 7,674,000 | 5,472,087 |
| 14. 使用料及び賃借料 | (1,209,000) | (1,208,853) |
| ソフト借上料 | 1,209,000 | 1,208,853 |
| <u>(4) 職員人件費その他</u> | <u>65,644,000</u> | <u>64,995,951</u> |
| 1. 報酬 | (2,340,000) | (2,220,153) |
| 嘱託職員報酬 | 2,340,000 | 2,220,153 |
| 2. 給料 | (29,404,000) | (29,403,360) |
| 一般職員給料等 | 29,404,000 | 29,403,360 |
| 3. 職員手当等 | (23,526,000) | (23,056,646) |
| 一般職員手当等 | 23,526,000 | 23,056,646 |
| 4. 共済費 | (10,349,000) | (10,293,668) |
| 共済給付費負担金等 | 10,349,000 | 10,293,668 |
| 9. 旅費 | (25,000) | (22,124) |
| 職員旅費 | 25,000 | 22,124 |
| <u>(5) 法令等追録に要する経費</u> | <u>374,000</u> | <u>373,839</u> |
| 11. 需用費 | (374,000) | (373,839) |
| 消耗品費 | 374,000 | 373,839 |

4. 議員報酬、期末手当及び費用弁償

(1) 議員の報酬

(単位：月額 円)

| 適用年月日 職 別 | 昭和62年 10月1日～ | 平成元年 10月1日～ | 平成3年 10月1日～ | 平成5年 12月1日～ |
|--------------|-----------------|----------------|----------------|----------------|
| 議 長 | 415,000 | 455,000 | 490,000 | 540,000 |
| 副 議 長 | 380,000 | 415,000 | 445,000 | 490,000 |
| 常 任 委 員 長 | 375,000 | 410,000 | 440,000 | 480,000 |
| 議 員 | 365,000 | 400,000 | 430,000 | 470,000 |

※特別委員会委員長及び議会運営委員会委員長は、常任委員長と同額。

(2) 議員の期末手当

| 6 月 | 12 月 | 加 算 率 |
|-----------------------|-----------------------|-------|
| 報酬月額 \times 200/100 | 報酬月額 \times 215/100 | 20% |

(3) 議員の費用弁償

ア. 費用弁償の算定基準

| 区分 | 基 本 当 | 地 域 | 鉄 道 賃 | バ ス 賃 | 船 賃 | 航 空 賃 | 日 当 | | | | | 宿 泊 料 | 食 卓 料 | |
|----|--------|--|--|-------------------------|--|-------------------|---|--------|-----|-------|-------|-------|-----------------------------------|---|
| | | | | | | | 日 帰 り | | 宿 泊 | | | | | |
| | | | | | | | 業 務 | 研 修 | 業 務 | 研 修 | 市 業 務 | | | |
| 議員 | 2,500円 | A 国分寺市内 及び隣接地 | 定 額 金 ・ 旅 客 運 賃 ・ 特 急 行 料 金 ・ 座 席 指 定 料 金 | シ ー ー 運 賃 を 認 め る | 実 際 の 運 賃 (やむを得 ない 場 合 は タク シ ー 運 賃 を 認 め る) | 運 賃 を 除 く) | 実 際 の 旅 客 運 賃 ・ 座 席 指 定 料 金 ・ 座 席 指 定 料 金 (個 室) | 支給しない | | 支給しない | | | 15,000 円 の 範 圍 内 の 実 費 額 | 1,200円 (夜間 を通し、 交通機 関を利用 する 場合) |
| | | 5時間以上8時間 未満700円, 8時間以上の場合 800円 | | | | | | 1,300円 | | | | | | |
| | | ① 路程100km未満 1,300円 ② 路程100km以上 2,500円 | | | | | | 2,500円 | | | | | | |

隣接地（小平市・立川市・国立市・府中市・小金井市）、近接地（隣接地を除く都内ほか）

イ. 行政視察費及び政務活動費

| 区 分 | 事 項 | 予 算 | 説 明 |
|-----------|-----|---------|--------------------------|
| 行 政 視 察 費 | | 29,760円 | 1人 2,480円 \times 12人 |
| 政 務 活 動 費 | | 5,280千円 | 1人 240,000円 \times 22人 |

※視察費は近接地の日帰り運賃のみ計上

[参 考]

市長等の給与改定状況

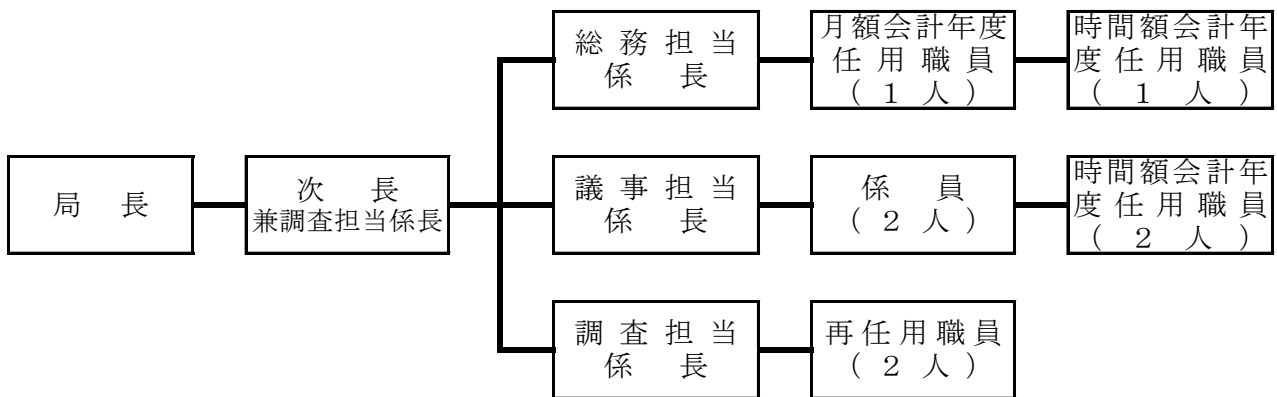
(単位：月額 円)

| 職 別 \ 適用年月日 | 昭和62年 10月1日～ | 平成元年 10月1日～ | 平成3年 10月1日～ | 平成5年 12月1日～ |
|-------------|-----------------|----------------|----------------|----------------|
| 市 長 | 730,000 | 770,000 | 820,000 | 900,000 |
| 副 市 長 | 625,000 | 660,000 | 700,000 | 770,000 |
| 教 育 長 | 585,000 | 620,000 | 660,000 | 710,000 |

その他非常勤特別職の報酬 (令和2年8月1日現在) (単位：円)

| 職 名 | 報酬月額 | |
|---------------|---------|---------|
| 教 育 委 員 会 委 員 | 95,000 | |
| 農 業 委 員 会 | 会 長 | 57,000 |
| | 委 員 | 45,000 |
| 監 査 委 員 | 識 見 | 106,000 |
| | 議 員 選 出 | 55,000 |
| 選 挙 管 理 委 員 会 | 委 員 長 | 78,000 |
| | 委 員 | 64,000 |

5. 議会事務局の構成 (令和2年8月1日現在)



| 条 例 定 数 | 正職員 | 6 人 |
|---------|-------------|-----|
| 現 員 数 | 正職員 | 6 人 |
| | 再任用職員 | 2 人 |
| | 月額会計年度任用職員 | 1 人 |
| | 時間額会計年度任用職員 | 3 人 |

Ⅲ 財 政

1. 令和2年度各会計別予算

(単位 千円)

| 区別 | 令和2年度 (A) | 平成31年度 (B) | 対前年度増減額 (A) - (B) = (C) | 対前年度伸率 (C) / (B) × 100 | 令和2年度 会計別構成比 |
|--------------------------------------|--------------|---------------|----------------------------|---------------------------|-----------------|
| 一 般 会 計 | 47,688,854 | 46,125,106 | 1,563,748 | 3.4 | 66.91% |
| 国分寺都市計画事業 国分寺駅北口地区 第一種市街地再開発事業 | 742,586 | 1,460,268 | △ 717,682 | △ 49.1 | 1.04% |
| 国民健康保険 | 10,831,790 | 10,865,416 | △ 33,626 | △ 0.3 | 15.20% |
| 介護保険 | 9,018,969 | 8,788,108 | 230,861 | 2.6 | 12.65% |
| 後期高齢者医療 | 2,987,619 | 2,890,785 | 96,834 | 3.3 | 4.19% |
| 下水道事業 | - | 2,700,138 | - | - | - |
| 合 計 | 71,269,818 | 72,829,821 | △ 1,560,003 | △ 2.1 | 100.00% |

| 下 水 道 事 業 会 計 | 令和2年度 (A) | 平成31年度 (B) | 対前年度増減額 (A) - (B) = (C) | 対前年度伸率 (C) / (B) × 100 |
|---------------|--------------|---------------|----------------------------|---------------------------|
| 収 益 的 収 入 | 2,574,148 | - | - | - |
| 収 益 的 支 出 | 2,933,381 | - | - | - |
| 資 本 的 収 入 | 445,674 | - | - | - |
| 資 本 的 支 出 | 1,218,646 | - | - | - |

2. 令和2年度一般会計歳入歳出予算事項別明細

歳 入

(単位 千円)

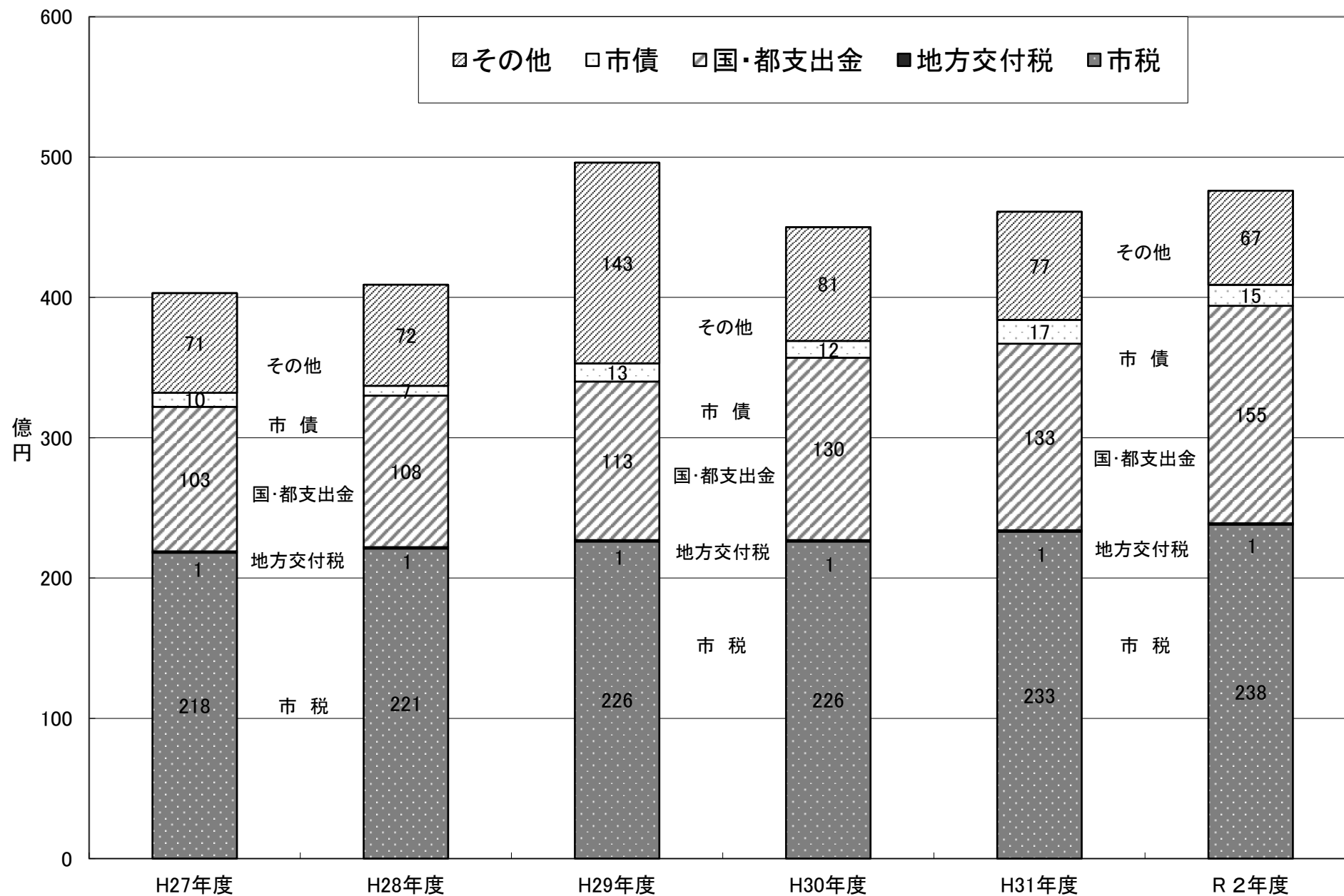
| 款 | 令和2年度 | 平成31年度 | 比 較 |
|----------------|------------|------------|-----------|
| 1 市 税 | 23,888,938 | 23,348,399 | 540,539 |
| 2 地 方 譲 与 税 | 196,932 | 176,834 | 20,098 |
| 3 利 子 割 交 付 金 | 37,604 | 39,583 | △ 1,979 |
| 4 配 当 割 交 付 金 | 189,819 | 197,728 | △ 7,909 |
| 5 株式等譲渡所得割交付金 | 104,519 | 125,926 | △ 21,407 |
| 6 地方消費税交付金 | 2,649,203 | 2,039,993 | 609,210 |
| 一 自動車取得税交付金 | - | 49,891 | - |
| 7 環境性能割交付金 | 56,858 | 21,619 | 35,239 |
| 8 法人事業税交付金 | 53,936 | - | - |
| 9 地方特例交付金 | 120,485 | 602,978 | △ 482,493 |
| 10 地方交付税 | 50,000 | 50,000 | 0 |
| 11 交通安全対策特別交付金 | 9,013 | 9,742 | △ 729 |
| 12 分担金及び負担金 | 358,977 | 556,795 | △ 197,818 |
| 13 使用料及び手数料 | 981,271 | 988,113 | △ 6,842 |
| 14 国庫支出金 | 7,798,280 | 6,638,653 | 1,159,627 |
| 15 都 支 出 金 | 7,711,630 | 6,714,132 | 997,498 |
| 16 財 産 収 入 | 142,055 | 140,631 | 1,424 |
| 17 寄 附 金 | 32,870 | 54,288 | △ 21,418 |
| 18 繰 入 金 | 310,004 | 1,008,123 | △ 698,119 |
| 19 繰 越 金 | 700,000 | 700,000 | 0 |
| 20 諸 収 入 | 758,960 | 870,878 | △ 111,918 |
| 21 市 債 | 1,537,500 | 1,790,800 | △ 253,300 |
| 歳 入 合 計 | 47,688,854 | 46,125,106 | 1,563,748 |

歳 出

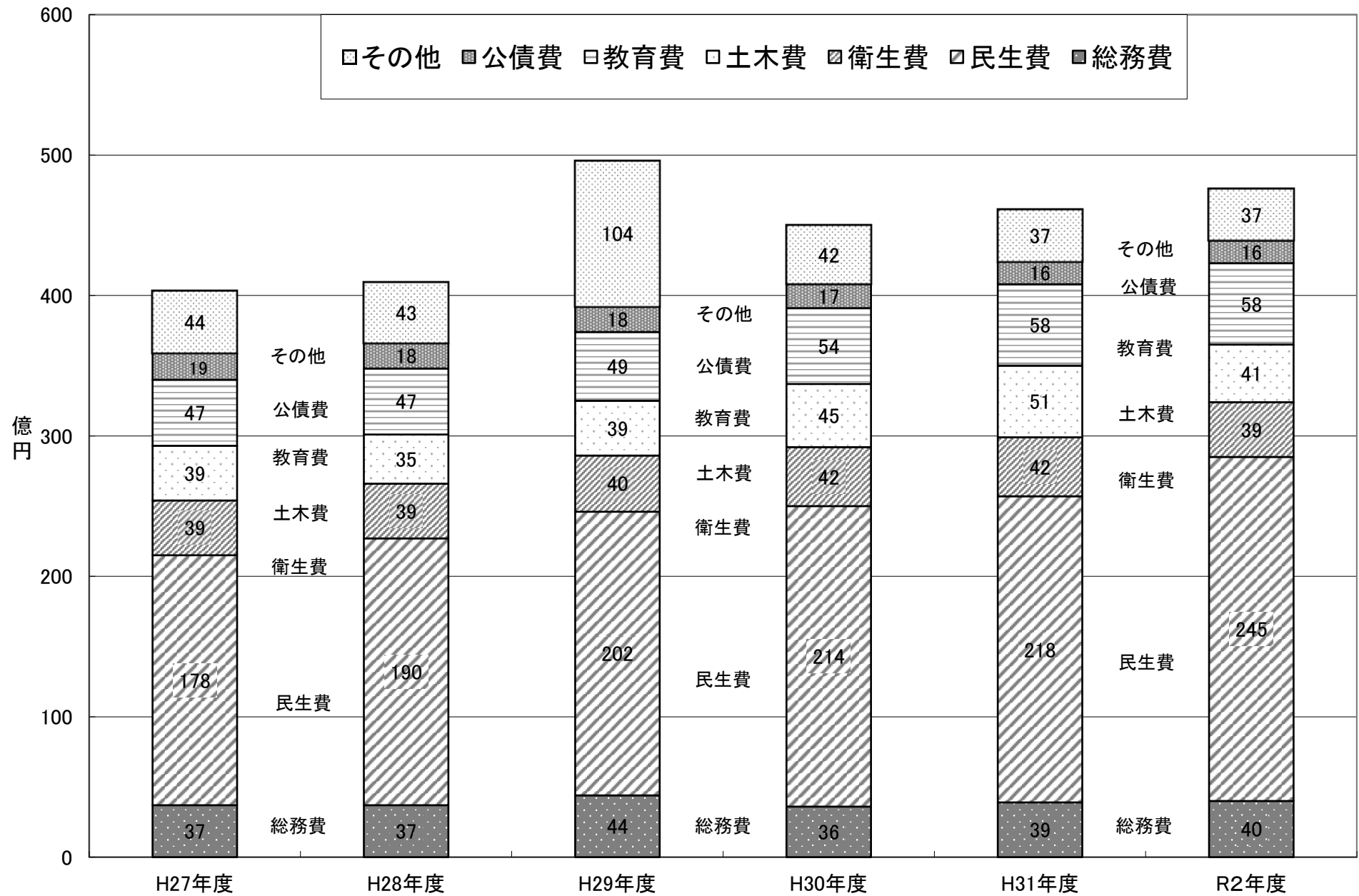
(単位 千円)

| 款 | 令和2年度 | 平成31年度 | 比 較 | 令和2年度予算額の財源内訳 | | | |
|----------|------------|------------|-----------|---------------|-----------|-----------|------------|
| | | | | 特 定 財 源 | | | 一 般 財 源 |
| | | | | 国都支出金 | 地 方 債 | そ の 他 | |
| 1 議 会 費 | 312,603 | 317,077 | △ 4,474 | 0 | 0 | 0 | 312,603 |
| 2 総 務 費 | 4,008,272 | 3,922,912 | 85,360 | 312,508 | 32,600 | 228,289 | 3,434,875 |
| 3 民 生 費 | 24,545,042 | 21,836,802 | 2,708,240 | 10,250,600 | 0 | 664,236 | 13,630,206 |
| 4 衛 生 費 | 3,999,513 | 4,231,862 | △ 232,349 | 654,202 | 0 | 648,307 | 2,697,004 |
| 5 労 働 費 | 11,783 | 11,411 | 372 | 1 | 0 | 1 | 11,781 |
| 6 農 林 費 | 73,995 | 75,764 | △ 1,769 | 7,505 | 0 | 3,355 | 63,135 |
| 7 商 工 費 | 109,902 | 101,358 | 8,544 | 13,955 | 0 | 3,825 | 92,122 |
| 8 土 木 費 | 4,161,244 | 5,078,637 | △ 917,393 | 884,545 | 1,171,000 | 270,881 | 1,834,818 |
| 9 消 防 費 | 1,630,558 | 1,585,186 | 45,372 | 421,629 | 0 | 0 | 1,208,929 |
| 10 教 育 費 | 5,871,705 | 5,755,790 | 115,915 | 807,840 | 587,200 | 555,121 | 3,921,544 |
| 11 公 債 費 | 1,622,200 | 1,619,183 | 3,017 | 0 | 0 | 5,688 | 1,616,512 |
| 12 諸支出金 | 1,242,037 | 1,489,124 | △ 247,087 | 0 | 0 | 215,960 | 1,026,077 |
| 13 予 備 費 | 100,000 | 100,000 | 0 | 0 | 0 | 0 | 100,000 |
| 歳 出 合 計 | 47,688,854 | 46,125,106 | 1,563,748 | 13,352,785 | 1,790,800 | 2,595,663 | 29,949,606 |

3. 一般会計歳入款別予算構成の推移



4. 一般会計歳出款別予算構成の推移



資 料

1. 市議会歴代議長、副議長一覧

(1) 市議会歴代議長一覧

| 代順 | 議長名 | 就任期間 |
|-----|--------|-----------------------------|
| 初代 | 岡部 高三郎 | 昭和39年11月3日 ～ 昭和40年5月18日 |
| 2代 | 中藤 俊一 | 昭和40年5月18日 ～ 昭和41年6月15日 |
| 3代 | 中藤 俊一 | 昭和41年6月15日 ～ 昭和42年4月30日 |
| 4代 | 岡部 高三郎 | 昭和42年5月30日 ～ 昭和43年9月17日 |
| 5代 | 森田 庄蔵 | 昭和43年9月17日 ～ 昭和44年5月31日 |
| 6代 | 清水 敏雄 | 昭和44年5月31日 ～ 昭和46年4月30日 |
| 7代 | 鈴木 忠雄 | 昭和46年5月26日 ～ 昭和50年4月30日 |
| 8代 | 坂本 太郎 | 昭和50年5月21日 ～ 昭和52年5月16日 |
| 9代 | 島田 昭二 | 昭和52年5月16日 ～ 昭和54年4月30日 |
| 10代 | 小泉 長次 | 昭和54年5月24日 ～ 昭和58年4月30日 |
| 11代 | 長谷川 勇悦 | 昭和58年6月4日 ～ 昭和60年8月27日 |
| 12代 | 内田 勇 | 昭和60年8月27日 ～ 昭和62年4月30日 |
| 13代 | 鈴木 一雄 | 昭和62年5月22日 ～ 昭和63年11月24日 |
| 14代 | 小泉 長次 | 昭和63年11月24日 ～ 平成元年7月4日 |
| 15代 | 佐藤 茂也 | 平成元年7月4日 ～ 平成3年4月30日 |
| 16代 | 樋渡 強 | 平成3年5月21日 ～ 平成5年5月24日 |
| 17代 | 鈴木 一雄 | 平成5年5月24日 ～ 平成7年4月30日 |
| 18代 | 樋渡 強 | 平成7年5月19日 ～ 平成9年5月15日 |
| 19代 | 小泉 長次 | 平成9年5月15日 ～ 平成11年4月30日 |
| 20代 | 森田 正一 | 平成11年5月21日 ～ 平成11年6月19日 |
| 21代 | 横田 美郎 | 平成11年6月29日 ～ 平成13年5月14日 |
| 22代 | 星 文明 | 平成13年5月14日 ～ 平成15年4月30日 |
| 23代 | 星 文明 | 平成15年5月22日 ～ 平成17年5月16日 |
| 24代 | 須崎 宏 | 平成17年5月16日 ～ 平成19年4月30日 |
| 25代 | 須崎 宏 | 平成19年5月25日 ～ 平成23年4月30日 |

| 代順 | 議長名 | 就任期間 |
|-----|--------|----------------------------|
| 26代 | 井沢 邦夫 | 平成23年5月26日 ～ 平成25年5月9日 |
| 27代 | 新海 栄一 | 平成25年5月9日 ～ 平成27年4月30日 |
| 28代 | 須崎 宏 | 平成27年5月22日 ～ 平成29年5月10日 |
| 29代 | 木村 徳 | 平成29年5月10日 ～ 平成31年4月30日 |
| 30代 | 皆川 りうこ | 令和元年5月24日 ～ |

(2) 市議会歴代副議長一覧

| 代順 | 副議長名 | 就任期間 |
|-----|--------|-----------------------------|
| 初代 | 中藤 俊一 | 昭和39年11月3日 ～ 昭和40年5月18日 |
| 2代 | 清水 敏雄 | 昭和40年5月18日 ～ 昭和41年6月15日 |
| 3代 | 清水 敏雄 | 昭和41年6月15日 ～ 昭和42年4月30日 |
| 4代 | 清水 敏雄 | 昭和42年5月30日 ～ 昭和43年10月8日 |
| 5代 | 高槻 兵作 | 昭和43年10月8日 ～ 昭和44年5月31日 |
| 6代 | 坂本 守平 | 昭和44年5月31日 ～ 昭和46年4月30日 |
| 7代 | 岩波 竜三 | 昭和46年5月26日 ～ 昭和48年5月25日 |
| 8代 | 外山 勝将 | 昭和48年5月25日 ～ 昭和50年4月30日 |
| 9代 | 菊池 芳蔵 | 昭和50年5月21日 ～ 昭和52年5月16日 |
| 10代 | 山下 摂治 | 昭和52年5月16日 ～ 昭和54年4月30日 |
| 11代 | 山本 馨 | 昭和54年5月24日 ～ 昭和56年5月27日 |
| 12代 | 小山 幸昌 | 昭和56年5月27日 ～ 昭和57年8月27日 |
| 13代 | 野口 忠勇 | 昭和58年1月27日 ～ 昭和58年4月30日 |
| 14代 | 鈴木 一雄 | 昭和58年6月4日 ～ 昭和60年8月27日 |
| 15代 | 佐藤 茂也 | 昭和60年8月27日 ～ 昭和62年4月30日 |
| 16代 | 池田 喜与子 | 昭和62年5月22日 ～ 昭和63年11月24日 |
| 17代 | 村松 俊武 | 昭和63年11月24日 ～ 平成元年6月9日 |
| 18代 | 野口 忠勇 | 平成元年7月4日 ～ 平成3年4月30日 |
| 19代 | 中沢 正利 | 平成3年5月21日 ～ 平成5年5月24日 |
| 20代 | 釜我 健二 | 平成5年5月24日 ～ 平成7年4月30日 |
| 21代 | 川合 洋行 | 平成7年5月19日 ～ 平成9年5月15日 |
| 22代 | 柏谷 由紀子 | 平成9年5月15日 ～ 平成11年4月30日 |
| 23代 | 中山 幸子 | 平成11年5月21日 ～ 平成13年5月14日 |
| 24代 | 渡辺 文雄 | 平成13年5月14日 ～ 平成15年4月30日 |
| 25代 | 須崎 宏 | 平成15年5月22日 ～ 平成17年5月16日 |

| 代順 | 副議長名 | 就任期間 |
|-----|--------|----------------------------|
| 26代 | 佐藤 茂也 | 平成17年5月16日 ～ 平成19年4月30日 |
| 27代 | 亀倉 順子 | 平成19年5月25日 ～ 平成21年5月11日 |
| 28代 | 川合 洋行 | 平成21年5月11日 ～ 平成21年6月3日 |
| 29代 | 木村 徳 | 平成21年6月30日 ～ 平成23年4月30日 |
| 30代 | 木村 徳 | 平成23年5月26日 ～ 平成25年5月9日 |
| 31代 | 皆川 りうこ | 平成25年5月9日 ～ 平成27年4月30日 |
| 32代 | 木島 たかし | 平成27年5月22日 ～ 平成29年5月10日 |
| 33代 | 田中 政義 | 平成29年5月10日 ～ 平成31年4月30日 |
| 34代 | 本橋 たくみ | 令和元年5月24日 ～ |

2. 市議会歴代議員一覧

(在籍年代順・令和2年8月1日)

| 議員氏名 | 在籍期間 | 議員氏名 | 在籍期間 | 議員氏名 | 在籍期間 | | |
|-----------------------|------------------------|-----------------------|-----------------------|----------------------|---------------------|-------------|-------------|
| 清水 為吉 | 昭和12年4月9日～昭和22年4月29日 | 浅見 善吉 | ～昭和62年4月30日 | 木島 崇 | ～現在 | | |
| | 昭和26年4月23日～昭和34年4月29日 | | 宇津 隆之 | | ～昭和62年4月30日 | 幸野 統 | ～令和元年7月15日 |
| | 昭和38年5月1日～昭和42年4月30日 | | 釜我 健二 | | ～平成27年4月30日 | 佐野久美子 | ～現在 |
| 浅見 正平 | 昭和22年4月30日～昭和26年4月22日 | | 鈴木 一雄 | | ～平成11年4月30日 | 高橋 良子 | ～現在 |
| | 昭和34年4月30日～昭和42年4月30日 | | 高梶 興四郎 | | ～昭和58年4月30日 | 多良 恵子 | ～平成23年4月30日 |
| 浅見 寿一 | 昭和26年4月23日～昭和30年4月29日 | | 武部 昇堂 | | ～昭和58年4月30日 | 及川 妙子 | ～現在 |
| | 昭和34年4月30日～昭和42年4月30日 | | 樋渡 強 | | ～平成15年4月30日 | 田中 政義 | ～現在 |
| 岩波 龍三 | 昭和26年4月23日～昭和50年4月30日 | | 星野 敏夫 | | ～昭和62年4月30日 | 岩永康代 | ～現在 |
| 坂本 喜市 | 昭和26年4月23日～昭和34年4月29日 | | 村田 信之 | | ～平成8年9月8日 | 岡部 宏章 | ～現在 |
| | 昭和38年5月1日～昭和42年4月30日 | | 和田 新光 | | ～昭和54年4月30日 | 尾澤 脩 | ～現在 |
| 梶田 伝助 | 昭和26年4月23日～昭和40年10月21日 | 新海 彦一 | 昭和54年5月1日～平成3年4月30日 | 楠井 誠 | ～平成27年4月30日 | | |
| 外山 勝将 | 昭和26年4月23日～昭和50年4月30日 | 中沢 正利 | 昭和54年5月1日～平成19年4月30日 | 高瀬かおる | ～現在 | | |
| | 昭和26年4月23日～昭和30年4月29日 | 令和元年7月31日～現在 | 深川 守 | ～平成3年4月30日 | 猶野 克 | ～平成30年10月4日 | |
| 本多 英信 | 昭和38年5月1日～昭和42年4月30日 | 星 文明 | 昭和54年5月1日～平成23年4月30日 | 中山 郷 | ～現在 | | |
| | 昭和38年5月1日～昭和42年4月30日 | 前沢 昇 | ～平成21年4月30日 | 本橋 巧 | ～現在 | | |
| 岡部 高三郎 | 昭和30年4月30日～昭和46年4月30日 | 村井 竜太郎 | ～昭和58年4月30日 | 尾作 義明 | 平成25年6月24日～現在 | | |
| 小口 由松 | 昭和30年4月30日～昭和42年4月30日 | 三上 定男 | 昭和54年5月1日～平成3年4月30日 | 秋本 明香 | ～平成31年4月30日 | | |
| 小柳 孫四郎 | ～昭和50年4月30日 | 川合 洋行 | 昭和54年5月1日～平成3年4月30日 | 伊達 淳一郎 | ～現在 | | |
| 牛田 かよ | ～昭和46年4月30日 | 小坂 長吉 | 平成7年5月1日～平成11年4月30日 | 星 逸郎 | ～現在 | | |
| 小坂 正二 | ～昭和46年4月30日 | 小柳 實 | 平成11年6月25日～平成19年3月30日 | 丸山 哲平 | ～現在 | | |
| 坂本 守平 | ～昭和50年4月30日 | 坂上 務 | ～平成15年4月30日 | 吉田 隆二 | ～現在 | | |
| 清水 敏雄 | 昭和34年4月30日～昭和45年6月7日 | 須田 茂雄 | ～昭和62年4月30日 | 小坂 充代 | 令和元年5月1日～現在 | | |
| 高槻 兵作 | ～昭和42年4月7日 | 中村 松雄 | ～平成7年4月30日 | 長谷部 豊子 | ～現在 | | |
| 田熊 徹二 | ～昭和42年2月3日 | 吉村 智恵 | ～昭和62年4月30日 | | | | |
| 泊 五郎 | ～昭和50年4月30日 | 森田 正一 | 昭和58年5月1日～昭和59年10月3日 | | | | |
| 森田 庄蔵 | 昭和34年4月30日～昭和38年4月29日 | 昭和62年5月1日～平成11年6月19日 | 横田 美郎 | 昭和60年7月8日～平成19年4月30日 | | | |
| 小笠原 鶴蔵 | 昭和41年5月30日～昭和42年4月30日 | 石川 三男 | ～平成3年4月30日 | 柏谷 由紀子 | ～平成11年4月30日 | | |
| 菊地 芳蔵 | 昭和37年6月2日～平成3年4月30日 | 中山 幸子 | 昭和62年5月1日～平成23年4月30日 | 中 山 幸子 | ～平成23年4月30日 | | |
| 本橋 定次 | ～昭和50年4月30日 | 諸井 信一 | ～平成7年4月30日 | 渡辺 文雄 | 昭和62年5月1日～平成7年4月30日 | | |
| 坂本 竜吾 | ～昭和42年4月30日 | 池田 龍也 | 昭和62年5月1日～平成9年7月7日 | 池田 龍也 | ～平成15年4月30日 | | |
| 島崎 信一 | ～昭和46年4月30日 | 岡本 和夫 | ～平成19年4月30日 | 岡本 和夫 | ～平成19年4月30日 | | |
| 鈴木 忠雄 | ～昭和50年4月30日 | 亀倉 順子 | 平成3年5月1日～平成23年4月30日 | 亀倉 順子 | ～平成23年4月30日 | | |
| 中藤 俊一 | ～昭和42年4月30日 | 栗原 廣 | ～平成15年4月30日 | 栗原 廣 | ～平成15年4月30日 | | |
| 橋本 新之助 | ～昭和46年4月30日 | 蜂谷 功 | ～平成7年4月30日 | 蜂谷 功 | ～平成7年4月30日 | | |
| 堀 俊三 | ～昭和50年4月30日 | 吉村 誠司 | ～平成7年4月30日 | 吉村 誠司 | ～平成7年4月30日 | | |
| 山下 摂治 | ～昭和54年4月30日 | 杉山 利子 | 平成7年5月1日～平成15年4月30日 | 杉山 利子 | ～平成15年4月30日 | | |
| 山本 馨 | ～昭和58年4月30日 | 須崎 宏 | ～平成31年4月30日 | 須崎 宏 | ～平成31年4月30日 | | |
| 池田 喜与子 | 昭和41年5月30日～平成3年4月30日 | 甲斐 嘉人 | 平成7年5月1日～平成16年5月31日 | 甲斐 嘉人 | ～平成16年5月31日 | | |
| 尾茂 健一 | ～昭和50年4月30日 | 平成19年5月1日～平成31年4月30日 | 皆川りうこ | 平成7年5月1日～平成19年4月30日 | ～平成19年4月30日 | | |
| 粕谷 秀緒 | ～昭和46年4月30日 | 平成21年6月22日～現在 | 奥津 秀憲 | 平成21年6月22日～現在 | ～現在 | | |
| 草野 三夫 | ～昭和46年4月30日 | 奥津 秀憲 | ～平成21年5月29日 | 奥津 秀憲 | ～平成21年5月29日 | | |
| 坂本 太郎 | ～昭和54年4月30日 | 清原 公美子 | ～平成19年4月30日 | 清原 公美子 | ～平成19年4月30日 | | |
| 篠宮 重信 | 昭和42年5月1日～昭和54年4月30日 | 窪田 宜昭 | 平成11年5月1日～平成12年4月9日 | 窪田 宜昭 | ～平成12年4月9日 | | |
| 島田 昭二 | ～昭和54年4月30日 | 沢入 恵子 | ～平成19年4月30日 | 沢入 恵子 | ～平成19年4月30日 | | |
| 野部 栄一 | ～昭和46年4月30日 | 武田 栄一 | ～平成15年4月30日 | 武田 栄一 | ～平成15年4月30日 | | |
| 原島 正太郎 | ～昭和45年10月26日 | 森 喜行 | 平成11年5月1日～平成15年4月30日 | 森 喜行 | ～平成15年4月30日 | | |
| 村越 興助 | ～昭和46年4月30日 | 平成19年5月1日～平成23年4月30日 | 木村 徳 | 平成11年5月1日～平成17年6月26日 | ～平成17年6月26日 | | |
| 野中 明治 | 昭和42年5月1日～昭和46年4月30日 | 平成21年6月22日～現在 | 尾澤 健 | 平成19年5月1日～現在 | ～現在 | | |
| 小泉 長次 | 昭和50年5月1日～平成3年4月30日 | 奥津 秀憲 | ～平成21年5月29日 | 尾澤 健 | ～平成15年4月30日 | | |
| | 昭和42年5月1日～昭和52年5月25日 | 清原 公美子 | ～平成19年4月30日 | 伊藤 太郎 | ～平成27年4月30日 | | |
| 鮎 沢 芳 晴 | 昭和54年5月1日～平成11年4月30日 | 窪田 宜昭 | 平成11年5月1日～平成12年4月9日 | 伊藤 太郎 | ～平成27年4月30日 | | |
| | 内田 勇 | 昭和50年4月30日～平成11年4月30日 | 沢入 恵子 | ～平成19年4月30日 | 片畑 智子 | ～平成27年4月30日 | |
| | | ～平成11年4月30日 | 武田 栄一 | ～平成15年4月30日 | 新海 栄一 | ～現在 | |
| | | ～昭和50年4月30日 | 森 喜行 | 平成11年5月1日～平成15年4月30日 | 高梶 健一 | ～平成21年5月29日 | |
| | | ～昭和58年4月30日 | 平成19年5月1日～平成23年4月30日 | 木村 徳 | 高松 孝 | ～平成23年4月30日 | |
| | | ～昭和57年8月27日 | 平成21年6月22日～現在 | 尾澤 健 | 三葛 敦志 | ～平成25年6月14日 | |
| | | ～平成19年4月30日 | 奥津 秀憲 | ～平成21年5月29日 | 梁川 律子 | ～平成23年4月30日 | |
| | | ～昭和54年4月30日 | 清原 公美子 | ～平成19年4月30日 | 柳 孝義 | ～平成23年4月30日 | |
| | | ～平成11年4月30日 | 窪田 宜昭 | ～平成12年4月9日 | 井沢 邦夫 | ～平成25年5月31日 | |
| | | ～平成3年4月30日 | 沢入 恵子 | ～平成19年4月30日 | | | |
| | | ～昭和58年4月30日 | 武田 栄一 | ～平成15年4月30日 | | | |
| | | ～昭和58年4月30日 | 森 喜行 | ～平成15年4月30日 | | | |
| 白木 信博 | 昭和46年5月1日～昭和52年7月18日 | 木村 徳 | 平成11年5月1日～平成17年6月26日 | | | | |
| 平成7年5月1日～平成11年4月30日 | 尾澤 健 | 平成19年5月1日～現在 | | | | | |
| 昭和46年5月1日～平成1年6月9日 | 伊藤 太郎 | ～平成27年4月30日 | | | | | |
| 平成3年5月1日～平成19年4月30日 | 片畑 智子 | ～平成27年4月30日 | | | | | |
| 平成25年6月24日～平成27年4月30日 | 新海 栄一 | ～現在 | | | | | |

※市制施行（昭和39年11月3日）をまたいで議員をしていた方も参考掲載しています。

3. 市議会議員住所一覧

(令和2年8月1日現在)

| 議席 | 氏名 | 連絡先住所 | 電話番号 | 所属党派名 |
|----|---------|------------------------------------|------------------------|------------------------|
| 1 | 木村 徳 | 本町4-14-3-101 | 042-401-8878 | 無党派 |
| 2 | 中沢 正利 | 日吉町1-21-14 | 042-325-0804 | 日本共産党 国分寺市議団 |
| 3 | 岡部 宏章 | 内藤2-17-19-B | 042-571-4647 | 日本共産党 国分寺市議団 |
| 4 | 中山 ごう | 西恋ヶ窪1-19-16 | 042-323-9581 | 日本共産党 国分寺市議団 |
| 5 | 小坂 みちよ | 戸倉1-6-1 国分寺市役所第1 庁舎3階自由民主党市議団控室 | 042-325-0111 内線 470 | 自由民主党 市議団 |
| 6 | 吉田 りゅうじ | 東恋ヶ窪5-3-1 ライオンズステージ 西国分寺906 | 090-1800-2063 | 自由民主党 市議団 |
| 7 | だて 淳一郎 | 西町4-1 けやき台団地38号棟303号室 | 070-2833-5666 | 国分寺政策 市民フォーラム |
| 8 | はせべ 豊子 | 本多4-11-22 | 042-325-6547 | 国分寺政策 市民フォーラム |
| 9 | 岩永 康代 | 東恋ヶ窪3-14-7 | 042-304-3618 | 無党派(国分寺・ 生活者ネットワーク) |
| 10 | 高瀬 かおる | 新町2-4-83 | 042-301-2483 | 無党派(国分寺・ 生活者ネットワーク) |
| 11 | 丸山 哲平 | 日吉町2-20-9 | 042-806-9813 | 自由民主党 市議団 |
| 12 | 田中 政義 | 北町1-7-3 | 042-323-1775 | 自由民主党 市議団 |
| 13 | 星 いつろう | 富士本1-30-13 ユープ エクセレンス5 | 042-577-0339 | 国分寺政策 市民フォーラム |
| 14 | 及川 妙子 | 泉町3-32-5 | 042-321-1665 | 国分寺政策 市民フォーラム |
| 15 | 高橋 りょう子 | 戸倉1-6-1 国分寺市役所第1 庁舎3階公明党控室 | 042-325-0111 内線 471 | 公明党 |
| 16 | さの 久美子 | 戸倉1-6-1 国分寺市役所第1 庁舎3階公明党控室 | 042-325-0111 内線 471 | 公明党 |
| 17 | 尾作 義明 | 南町3-4-16 宮野ビル302 | 042-321-5839 | 自由民主党 市議団 |
| 18 | 新海 栄一 | 本多1-6-6 藤和シティコップ 国分寺701号 | 042-321-0289 | 自由民主党 市議団 |
| 19 | 皆川 りうこ | 東恋ヶ窪6-7-31 | 042-324-4442 | 国分寺政策 市民フォーラム |
| 20 | 木島 たかし | 西元町2-17-12 刈刈西国分寺403 | 042-327-7110 | 公明党 |
| 21 | 尾澤 しゅう | 戸倉1-6-1 国分寺市役所第1 庁舎3階自由民主党市議団控室 | 090-7639-9881 | 自由民主党 市議団 |
| 22 | 本橋 たくみ | 戸倉2-27-14 | 090-7843-0329 | 自由民主党 市議団 |

4. 委員会委員一覧

(1) 常任委員会

(令和2年8月1日現在)

| 委員会名 | 委員長 | 委員 | 定数 |
|---------|---------|---|----|
| | 副委員長 | | |
| 総務委員会 | 及川 妙子 | 木村 徳 ・ 星いつろう ・ 尾作 義明 木島たかし ・ 尾澤しゅう | 8人 |
| | 高瀬 かつおる | | |
| 厚生文教委員会 | 丸山 哲平 | 岡部 宏章 ・ 小坂みちよ ・ 岩永康代 さの久美子 ・ 本橋たくみ | 7人 |
| | だて 淳一郎 | | |
| 建設環境委員会 | 田中 政義 | 中沢 正利 ・ 吉田りゅうじ ・ はせば 豊子 高橋りょう子 ・ 新海 栄一 | 7人 |
| | 中山 しょう | | |

(2) 特別委員会

(令和2年8月1日現在)

| 委員会名 | 委員長 | 委員 | 定数 |
|------------------------|--------|--|-----|
| | 副委員長 | | |
| 国分寺駅 周辺整備 特別委員会 | 尾作 義明 | 木村 徳 ・ 岡部 宏章 ・ 小坂みちよ はせば 豊子 ・ 岩永康代 ・ 田中 政義 新海 栄一 ・ 木島たかし | 10人 |
| | 星いつろう | | |
| 公共施設等 総合管理 特別委員会 | さの久美子 | 中沢 正利 ・ 中山 しょう ・ だて 淳一郎 高瀬 かつおる ・ 丸山 哲平 ・ 及川 妙子 高橋りょう子 ・ 尾澤しゅう ・ 本橋たくみ | 11人 |
| | 吉田りゅうじ | | |

(3) 議会運営委員会

(令和2年8月1日現在)

| | |
|-------|------------------|
| 委員長 | 委員 |
| 副委員長 | |
| 木島たかし | 中沢正利・吉田りゅうじ・丸山哲平 |
| 木村徳 | 星いつろう・さの久美子 |

(4) 代表者会議

(令和2年8月1日現在)

| | |
|-------|----------------|
| 議長 | 議員 |
| 副議長 | |
| 皆川りうこ | 中山ごう・岩永康代・及川妙子 |
| 本橋たくみ | 高橋りょう子・尾澤しゅう |

(5) 全員協議会

(令和2年8月1日現在)

| | | |
|-------|-------|-----|
| 議長 | 副議長 | 議員 |
| 皆川りうこ | 本橋たくみ | 全議員 |

5. 市議会選出の行政委員会・一部事務組合・各種委員会委員一覧

(1) 行政委員会委員

(令和2年8月1日現在)

| 名称 | 氏名 | 就任年月日 |
|------|--------|-----------|
| 監査委員 | 高橋りょう子 | 令和元年5月24日 |

(2) 一部事務組合議員

(令和2年8月1日現在)

| 名称 | 議員 | 備考 |
|----------------|---------------------------|-----|
| 東京都十一市競輪事業組合議会 | 木村徳・新海栄一 | 2名 |
| 東京都四市競艇事業組合議会 | 木村徳・新海栄一 | 2名 |
| 東京たま広域資源循環組合議会 | 本橋たくみ | 副議長 |
| 浅川清流環境組合議会 | だて淳一郎・田中政義 木島たかし・尾澤しゅう | 4名 |

(3) 各種委員会等

(令和2年8月1日現在)

| 名 称 | 委 員 等 | 選 出 母 体 | 備 考 |
|-------------------------|--|---------------|-----------------|
| 三多摩上下水及び道路 建設促進協議会 | 第1(上水) はせべ豊子 第2(下水) 田中政義 第3(道路) 吉田りゅうじ | 建設環境委員 | 他に 議長が 理事 |
| 三鷹・立川間立体化 複々線促進協議会 | 皆川りうこ 田中政義 | 議長 建設環境委員長 | 2人 |
| 多摩地域都市モノレール等 建設促進協議会 | 皆川りうこ 田中政義 | 議長 建設環境委員長 | 2人 |
| 東京都国分寺市 土地開発公社 | 田中政義 | 議会 | 1人 |
| 国分寺市都市計画審議会 | 中山ごう・小坂みちよ 吉田りゅうじ・はせべ豊子 岩永康代・さの久美子 | 議会 | 6人 |
| 東京河川改修促進連盟 | 全 議 員 | 議会 | 22人 |

発 行 国分寺市議会

発行日 令和 2 年 8 月 2 5 日

問い合わせ

国分寺市議会事務局総務担当

〒185-8501 東京都国分寺市戸倉1-6-1

TEL:042-325-0111(内467)・FAX:042-327-1426