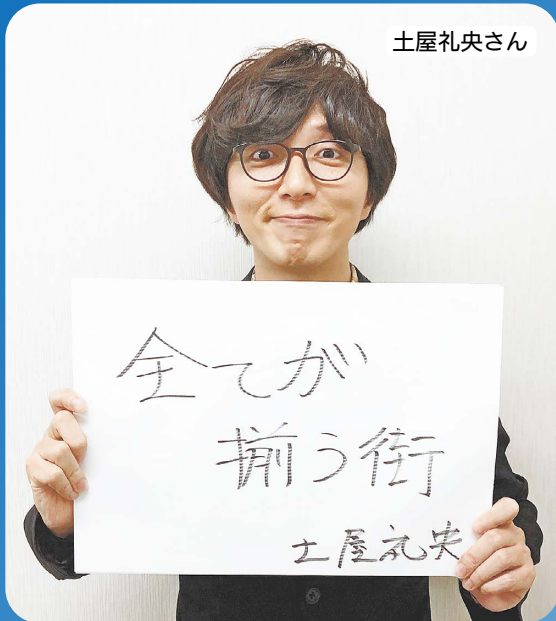
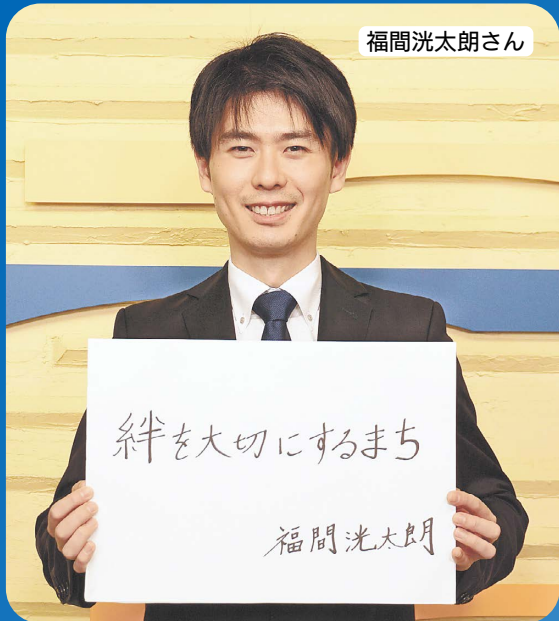


本号に掲載している情報に関して、今後、内容を変更する場合があります。最新の情報は市HP(右のQRコードからもアクセス可)をご覧ください。各担当課へお問い合わせください。イベントなどへの参加にあたっては感染対策にご協力ください。



発行/国分寺市 編集/政策部市政戦略室 〒185-8501 東京都国分寺市戸倉1-6-1 ☎(042)325-0111 FAX(042)325-1380
市公式ホームページ(市HP)、市公式ツイッター、市公式フェイスブック、市モバイルサイトは、国分寺市 で検索 市長へのファクス☎(042)324-0906



きっと もっと **好きになる** こくぶんじ



昨年は新型コロナウイルス感染症の拡大で、かつて経験のない未曾有の事態となりました。このような時代だからこそ、前を向いて進んでいきたい、国分寺のことをもっとたくさんの人に好きになってもらいたいという願いを込めて、それぞれの分野で本市の魅力をもっとPRしている市観光大使の皆さんから、思い描くこれからの国分寺のイメージをフリップで紹介していただきました。

国分寺ぶんぶんチャンネルで各観光大使のフリップに込められた思いをご覧ください

■1月10日(日)~19日(火)
9時15分~/12時15分~/20時15分~
ジェイコム東京デジタル11チャンネル
※市HPでは20日(水)以降も公開(右のQRコードからも閲覧可)



→市政戦略室(内441)

↓秘書課(内425)
1月1日(祝)8日(金)※1日3回予定
新春番組を放送します(デジタル11チャンネル)。

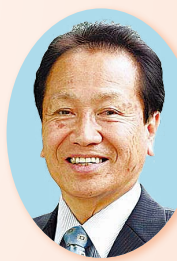
新春特別番組「新春年頭あいさつ2021」を放送

ジェイコム東京では、井澤邦夫市長をはじめ、地域の主だった方のあいさつによる新春番組を放送します(デジタル11チャンネル)。



国分寺市議会議長 皆川りうこ

明けましておめでとうございます。年頭にあたり、国分寺市議会を代表して謹んで新年のご挨拶を申し上げます。新年を迎えてもなお、依然として、国内外で新型コロナウイルスが猛威を振るい、いまだ収束の兆しが見えず、市民の皆様におかれましては、不安な毎日と背中合わせで「新しい日常」の暮らしを送られていると思います。そのような中、国分寺市では、新型コロナウイルス感染症の拡大防止のため、様々な支援策を講じています。市議会としては、行政との連携は言うまでもなく、行政のチェック機能としての役割も、迅速かつ適宜適切に審議を進めてまいります。今後も、市民のいのちと暮らしを守るために、様々な施策を展開できるように、これまでに以上に現場の声、市民の皆様の声にしっかりと耳を傾けて取り組んでまいります。また、市議会では、市民の皆様にとって、よりわかりやすい、開かれた議会を目指すため、国分寺市議会公式ツイッターを開設し、さらにぶんバスや公共施設での議会の定例会をお知らせするポスターの掲示を始めました。新しい情報発信に取り組みしていくことで、皆様との距離を更に近づけていきたいと思っております。引き続き、国分寺市議会へのご理解とご協力を賜りますようお願い申し上げます。結びに、本年も皆様にとって実り多き年となりますよう心よりご祈念いたしまして年頭のご挨拶とさせていただきます。



国分寺市長 井澤邦夫



2021 年頭にあたって

1月・2月の保健事業

場未記載の場合、いずみ保健センター
申電話で
→健康推進課☎(042)321-1801

事業名	日時・場所
3~4か月児健康診査	各健診で下記の①か②を選択できます ①個別健診※受診期限は2月28日(日) 場市内の指定医療機関 ②集団健診 注対象者へ案内を郵送します
1歳6か月児健康診査	
3歳児健康診査	
6~7か月児健康診査	場都内の実施医療機関 注受診票(3~4か月児健診をいずみ保健センターで受診の場合はその場で交付、医療機関受診の場合は5か月目までに健康推進課から郵送)を持って受診
9~10か月児健康診査	
妊婦歯科健診 妊婦中の方	成人歯科健診をご利用ください 場実施医療機関
個別栄養相談 成人	2月18日(木)午前9時15分~正午 (時間予約制)
離乳食(1回食)講習会 4~6か月児と保護者	2月15日(月)午後1時30分~2時15分・ 2時40分~3時25分
離乳食(2・3回食)講習会 6~11か月児と保護者	2月16日(火)午後1時30分~2時30分・ 2時50分~3時50分
乳幼児歯みがきクラス おおむね1歳~1歳5か月児と保護者	2月15日(月)午前9時50分~11時10分
2歳児歯みがきクラス おおむね2歳~2歳5か月児と保護者	2月16日(火)午前9時50分~11時10分
2歳半歯科健診(フッ素塗布) 2歳3か月~2歳11か月児と保護者	2月18日(木) 午前9時30分~11時30分
3歳半歯科健診(フッ素塗布) 3歳3か月~3歳11か月児と保護者	
発達健康診査 (発達に関して心配がある子の健診) 未就学児	2月3日(水) 午前9時30分~11時30分(時間予約制)

1月の休日窓口

内容	証明発行、印鑑登録、転入・転出手続き、 個人番号カード交付	国民健康保険・国民年金に 関する手続き(一部)
日時	9日(土)午前9時~正午	
場所	市民課(市役所第1庁舎)	保険年金課(同庁舎)

※個人番号カードの交付は、予約制です。予約状況は市民課予約専用ダイヤル☎(042)325-0225までお問い合わせください
※cocobunji市民サービスコーナー(cocobunji WEST5階)での証明発行、一部の申請書の預かりなどは、10日・17日(日)午前8時30分~午後5時
※詳しくはお問い合わせください。市HPからも確認できます
→市民課(内311)/保険年金課(内314)/cocobunji市民サービスコーナー☎(042)329-4121

国民健康保険者向け 傷病手当金の適用期間を 3月31日まで延長

新型コロナウイルス感染症に
関する傷病手当金の適用期間が
延長になりました。要件など詳
しくは市報令和2年6月1日号
6ページまたは市HPをご覧ください
だくか、電話でお問い合わせく
ださい。

↓保険年金課(内547)

個人番号カード交付 臨時窓口

cocobunji市民サービスコー
ナー(cocobunji WEST5階)
で、個人番号カードを交付しま
す。
日①1月20日(水)②27日(水)午前9
時~午後5時
対個人番号カードを申請してい

後期高齢者医療制度

75歳になると
後期高齢者医療制度へ
移行します

75歳の誕生日から、原則すべ
ての方が後期高齢者医療制度に
加入します。誕生月の前月中旬

て交付通知書が届いている方
定各17人
申1月4日(月)①18日(月)②25日
(月)・土・日曜日、祝日を除く
午前9時~正午・午後2時~5
時に電話で市民課予約専用ダイ
ヤル☎042・325・0225へ
※先着順
注カード申請時と受け取り時で
氏名・住所が変更になっている
方は市民課(市役所第1庁舎)
でのみ交付可

↓市民課(内318)

今月の市税

税目	納期限
市・都民税(第4期)	2月1日(月)
国民健康保険税(第7期)	

お近くの金融機関などで納付をお願いします[ゆうちょ銀行(郵便局)では納期限後は納付できません]市税を納付いただくときは、税目・期別を確認してください/市税の納付は、便利な口座振替をご利用ください/バーコード、確認番号などが付いている納付書はコンビニエンスストア・モバイルレジ・クレジットカード(インターネット利用)でも納付いただけます(納期限まで)。詳しい納付方法はお問い合わせください

休日納税窓口

市税のほか、納期限内のもので納付書をお持ちいただいたものに限り、負担金・使用料なども納付できます。また、納税相談もできます。

日時	1月31日(日) 午前8時30分~午後5時
場所	納税課(市役所第1庁舎) →納税課(内553)

今月の保険料

今月は次の保険料の納期です。
後期高齢者医療保険料 6期

納期限 2月1日(月)

保険料名	後期高齢者医療保険料
問い合わせ	保険年金課 (市役所第1庁舎) (内319)

今月の介護認定(更新・申請)

対象	認定有効期間 2月28日(日)までの方
更新申請	1月4日(月)~
新規申請 区分変更	随時受け付け

※認定有効期間が1月31日(日)までの方は、早めに手続きをしてください

手続き郵送されている申請書を記入の
うえ、申請窓口へ(郵送も可)
申請窓口 高齢福祉課(いずみプラザ
内)、高齢福祉課窓口(市役所第2庁
舎)、地域包括支援センターもたま
ち・こいがくぼ・ほんだ・ひかり・
ひよし・なみき
→高齢福祉課☎(042)321-1301

1月の無料相談(祝日、1日(祝)~3日(日)を除く)

(*)印は予約制

内容	日程	時間	会場	問い合わせ
法律相談(*)	火・金曜日 (29日を除く)	午後1時30分~ 4時30分	市民相談室 (市役所第4庁舎)	人権平和課 ☎(042)573-4378 ※女性のための カウンセリング は電話での相談 も可
税務相談(*)	13日・27日(水)			
登記相談(*)	4日・2月1日(月)			
不動産・空き家等相談(*)	18日(月)			
行政苦情相談(*)	6日・2月3日(水)			
遺言・相続などの書類 作成相談(*)	25日(月)			
年金・労災・雇用保険・ 労務相談(*)	14日(木)			
マンション管理相談(*)	28日(木)			
交通事故相談(*)	7日・2月4日(木)			
消費生活相談	月~金曜日			
教育相談 (面談は予約制)	火~土曜日	午前10時~午後5時 (木曜日は7時まで)	[電話相談]専用電話(随時) ☎(042)573-4375 教育相談室(予約電話) ☎(042)573-4376	
身近な人権相談(*)	中止	※法務省の電話相談をご利用ください		
女性法律相談(*)	21日(木)	午後1時30分~ 4時30分	男女平等推進 センター相談室 (ひかりプラザ内)	
女性のための カウンセリング(*)	5日・26日(火)			
女性の悩みごと相談 (女性への暴力など)	月~金曜日	午前9時~正午・ 午後1時~5時 (受付=4時まで)		
犯罪被害者等支援相談	月~金曜日	午前9時~午後5時 (受付=4時まで)		生活福祉課(市役所第2庁舎) (内533)
母子父子・女性福祉相談(*)	月~金曜日	午後1時30分~ 4時30分		いずみプラザ
心の健康相談(*)	14日(木)	午前9時~正午	オンブズパーソン 相談室 (市役所第4庁舎)	障害福祉課 (内522)
オンブズパーソンへの 面談による申立日(*)	火曜日	午前9時~正午		オンブズパーソン 事務局 (内559)
高齢者就業相談 おむね60歳以上	月~金曜日	午前9時~ 午後4時30分	福祉センター	シルバー人材センター ☎(042)325-4011
ふくし法律相談(*)	28日(木)	午後1時30分~ 4時30分		権利擁護センターこくぶんじ ☎(042)580-0570
成年後見専門相談(*)	14日・2月4日(木)			
福祉サービス総合相談	月~金曜日	午前9時~午後5時		

注新型コロナウイルス感染症の状況で相談方法を変更する場合あり。詳しくは問い合わせ先へ

放射線等測定結果 11月1日~30日に、市施設等の放射線等測定を行いました。いずれも各基準値以下でした。詳しくは、市HPをご覧ください

暮らし

税

無料相談

市役所への申し込み・問い合わせの時間は、特記がない場合は月~金曜日午前8時30分~午後5時(正午~午後1時を除く)の受付となります。

子ども

子ども

食育講座

1歳〜2歳児の
栄養・食生活

①1月26日(火)②2月10日(水)
午前10時〜11時※同内容
子ども家庭支援センターが
んちっち

管理栄養士が、成長に合わせた食事のバランスや料理のポイントをお話します。
対乳幼児の保護者
定各9人
無料

令和3年度

ヘルパー派遣事業委託事業所を募集

令和3年度の①育児支援ヘルパー事業②ひとり親家庭ホームヘルプサービス事業の委託先団体を募集します。

事業概要

- ①近隣で育児協力を得られず、育児支援を必要とする家庭に対し、ヘルパーを派遣して育児支援・家事支援を行う
- ②日常生活に著しい支障のあるひとり親家庭に対し、ヘルパーを派遣して育児支援・家事支援を行う

対①看護師・保育士・介護福祉士・旧訪問介護員養成講習2級以上の修了者・介護職員初任者研修修了者のいずれかの資格を持つヘルパーを派遣できる事業所

②保育士・旧訪問介護員養成講習3級以上の修了者・介護職員初任者研修修了者・当事業1年以上の経験者でいずれかの資格を持つヘルパーを派遣できる事業所

申1月15日(金)までの午前9時30分〜午後5時(日・月曜日、祝日、1月1日(祝)〜3日(日)を除く)に電話・FAX(042)572-0481またはEメールkodomokatei@city.kokubunji.tokyo.jpで子ども家庭支援センターぶんちっち☎(042)572-8138へ
→子育て相談室☎(042)572-8138



↓子育て相談室☎042-572-8138

申①1月6日(水)〜16日(土)②1月20日(水)〜30日(土)午前9時30分〜午後5時(日・月曜日、祝日を除く)に電話または直接子ども家庭支援センターぶんちっち☎042-572-8138へ※先着順。市内在住・初めての方優先。市内在住の3〜4か月児健康診査受診後の未就学児6人/回

育児の援助をしませんか

ファミリー・サポート・センター 援助会員講習会

ファミリー・サポート・センターは利用会員と援助会員が会員登録し、子育て支援を行う会員組織です。援助会員になるには講習会の受講が必要です。

場福祉センター 対子どもを預かることができる心身共に健康な20歳以上の方 定12人 申1月4日(月)〜2月6日(土)に住所・氏名(ふりがな)・電話番号を明記し、郵送(必着)または電話で〒185-0003戸倉4-14福祉センター内ファミリー・サポート・センターへ※先着順 問同センター☎(042)300-6061(日曜日・祝日、1月1日(祝)〜3日(日)を除く午前9時〜午後5時)

→子育て相談室☎(042)572-8138

日程表

日時	内容 (*必須科目)	講師
2月16日(火)	午前10時〜11時	本市の児童福祉(*)
	午前11時〜正午	ファミリー・サポート・センター事業(*)
	午後1時〜4時	応急救護講習(*) 安全に関わるには(ヒヤリハット検証)(*)
2月17日(水)	午前10時〜正午	子どもの遊び
	午後1時〜3時	子どもの健康(*)
2月18日(木)	午前10時〜正午	保育のこころ(子育て中のお母さんを支えるために)
	午後1時〜3時	子どもの心の発達とその問題
2月19日(金)	午前10時〜正午	発達に課題のある子どもへの支援
	午後1時〜3時	援助活動の実際 I・II(*)

やむを得ず欠席する場合でも、必須科目()を含む8割を受講した方は援助会員として登録し、活動を開始できます。ただし、残りの科目はおおむね1年以内に受講してください(年2回開催)
※前回までの講習会参加者で未受講の講座がある方は、ファミリー・サポート・センターへお問い合わせください

みんなで子育て・子育て

1月のイベント

親子ひろば

気軽に立ち寄れて、安心して遊び・交流ができる場
対プレママ・プレパパ、主に0歳〜3歳の子どもと保護者
休日曜日・祝日、1日(祝)〜4日(月)※11日(祝)は北町親子ひろばのみ実施
利用定員を設け、入れ替え制で実施
実施日時、利用定員・方法など詳しくは、HP<http://www.city.kokubunji.tokyo.jp/kurashi/1008608/1008667/1001398.html>(右QRコードからアクセス可)をご覧ください



東部	東部地区拠点親子ひろば「BOUKENたまご」 場 南町3-9-25都営住宅1階☎(042)312-0414 カウンセラーのいる日=月・水曜日/助産師のいる日=木曜日14時20分〜15時40分(14日・28日は10時〜11時20分)/おさんばたまご=金曜日10時30分〜11時20分※雨天中止/ちょこっと気になるチョコの日=16日(土)10時〜12時(言語聴覚士に発達の相談ができます)
	東恋ヶ窪親子ひろば 場 第一・二東恋ヶ窪学童保育所☎(042)323-3822※14日(木)から
	ひがしこいがくぼ3丁目よくこう親子ひろば 場 在宅複合福祉施設あじさい苑☎(042)300-2088 保育士と遊ぼう=火曜日13時30分〜14時、木曜日11時〜11時30分/読み聞かせの日=5日・12日・19日(火)11時45分〜アカデミック・インテリジェンス・トレーニング=22日(金)14時〜14時30分/医師と話そう=22日(金)14時30分〜15時/助産師のいる日=26日(火)10時〜12時
	本多親子ひろば 場 本多児童館☎(042)322-1140 助産師のいる日=22日(金)10時〜11時30分
	泉町親子ひろば 場 都営泉町二丁目アパート集会室 園 子ども家庭支援センターぶんちっち☎(042)572-8138 助産師のいる日=7日(木)10時〜12時
中央	日吉町親子ひろば 場 日吉町学童保育所☎(042)324-8100※13日(水)から 理学療法士ひーちゃんの日=20日(水)/ひよこの日「パネルシアター」=27日(水)〜29日(金)10時〜12時
	プレイステーション親子ひろば「BOUKENどんどこ」 場 市プレイステーション☎(042)323-8550 ようこそねんねの赤ちゃん=水曜日14時30分〜15時30分(おおむね5か月児までのお子さんと保護者)子どものための動物/カウンセラーのいる日=木曜日/助産師のいる日=8日(金)14時30分〜16時30分/ミニ相談会(保健)=12日(火)10時30分〜12時15分(受付=11時30分まで)物母子手帳
	市民室内プール親子ひろば「コアラッコ」 場 市民室内プール コアラッコ親子ひろばサポート国分寺☎(070)4133-4770 体育室で遊ぼう=16日(土)/助産師のいる日=19日(火)10時〜12時/お誕生日会=28日(木)11時〜
	西部地区拠点親子ひろば「ぶんちっちひろば」 場 園 子ども家庭支援センターぶんちっち☎(042)572-8138 みんなで子育てフリートークキングの会「きょうだいの子育て」=20日(水)10時〜11時/助産師のいる日=28日(木)9時30分〜11時30分(受付=10時30分まで)
西部	北町親子ひろば 場 北町地域センター 園(有)母と子のサロン(ファミリーサロン)☎(042)326-2414 ねんね・妊婦専用タイム=金曜日13時〜14時(おおむね5か月児までのお子さんと保護者、妊娠中の方)和室でのんびり過ごせます/祝日ひろば=11日(祝)10時〜12時/助産師のいる日=15日(金)10時〜11時30分
	西町親子ひろば 場 園 しまち児童館☎(042)575-8188 ふれあいリズムあそび=金曜日11時〜助産師のいる日=13日(水)10時〜11時30分
	戸倉親子ひろば 場 園 戸倉学童保育所☎(042)324-9700※12日(火)から

困ったことがあったら電話してね

子ども専用相談電話

☎(0800)800-9033 (通話料無料)
※つながらない時は
☎(042)572-3725 (通話料有料)
◎8時30分〜17時
休日・月曜日、祝日、1日(祝)〜3日(日)

お子さんに関わる悩みや子育てに関する心配、不安などの相談

養育困難や児童虐待の相談もできます。まずは、お電話ください

子ども家庭支援センターぶんちっち

☎(042)572-8138
FAX(042)572-0481

対0歳〜17歳の子どもと保護者、子育てに関わる方
◎9時30分〜17時(第2・4木曜日は13時まで)
休日・月曜日、祝日、1日(祝)〜3日(日)

児童虐待など緊急性のある場合は下記でも相談できます
小平児童相談所☎(042)467-3711
◎9時〜17時
休土・日曜日、祝日、1日(祝)〜3日(日)
児童相談所虐待対応ダイヤル☎189

発達に関する悩みや心配ごとの相談(予約制)

こどもの発達センターつくしんぼ

☎(042)325-0070
FAX(042)323-7912

対0歳〜17歳の子どもと保護者
◎8時30分〜17時
休土・日曜日、祝日、1日(祝)〜3日(日)

→子育て相談室☎(042)572-8138

凡例 日 日時 場所 会場 対象 内容 講師 定員 費用 申込方法 持ち物 問い合わせ先 HP ホームページ FAX ファクス メール 託児あり 主催 共催 注意事項

暮らし

小・中学校入学

まちづくり

国分寺都市計画緑地(姿見の池緑地)の変更(案)の公告・縦覧と説明会の開催

都市計画緑地の追加に伴う都市計画変更(案)の公告・縦覧と説明会を開催します。意見のある方は、意見書を提出できます。

縦覧1月8日(金)～28日(木)にまちづくり計画課(市役所第2庁舎)で

意見書の提出1月28日(木)までに住所・氏名、案の名称、案に関する意見を明記し、FAX 042・324・0160・machikeika

ku@city.kokubunji.tokyo.jp・郵送(消印有効)または直接〒185-8501まちづくり計画課へ

説明会

1月15日(金)午後7時～7時45分 市役所書庫棟会議室 定員12人

1月5日(火)～14日(木)に電話で緑と建築課へ※先着順

国分寺都市計画生産緑地地区の変更の関係図書縦覧

告示日1月1日(祝) 縦覧期間1月4日(月)～縦覧場所まちづくり計画課(市役所第2庁舎)

役所第2庁舎

まちづくり計画課(内45)

西窓ヶ窪緑地(エックス山)の林の若返り・維持管理の活動に参加しませんか

林の若返りのための樹木更新や、安全・安心な緑空間を維持するための草刈りなどの作業に参加しませんか。エックス山等市民協議会と市の協働事業です。

話し合い1月8日(金)午後1時30分～3時30分

作業日1月15日・22日(金)午前9時30分～11時30分

場市民室内プール西側「むかし」

市役所への申し込み・問い合わせの時間は、特記がない場合は月～金曜日午前8時30分～午後5時(正午～午後1時を除く)の受付となります。

の井戸(集合) 伐採した枝をのこぎりで切り、まとめる作業など

緑と建築課(内35)

障害基礎年金等を受給しているひとり親家庭の方へ

児童扶養手当が変わります

3月分(5月支払い)から、児童扶養手当の額が障害年金の子の加算部分の額を上回る場合、その差額を児童扶養手当として受給することができるようになります。

現在児童扶養手当受給資格の認定者は、原則申請は不要。それ以外の方は市への申請が必要です。詳しくは市HPをご覧ください

事業者向け

幼児教育・保育の無償化対象施設等の確認申請を受け付け

令和元年10月1日から実施されている幼児教育・保育の無償化の対象施設等になるためには、確認申請が必要です。詳しくは市HP http://www.city.kokubunji.tokyo.jp/kurasahi/1008608/1008670/1020832.htmlをご覧ください。お問い合わせください。子ども若者計画課(内439)

令和3年度 市立小・中学校入学説明会

4月に市立小・中学校に入学予定のお子さんの保護者を対象に入学説明会を開催します(下表参照)。

入学式 小学校=4月6日(火)・中学校=4月7日(水)

スケジュール 場各体育館

Table with 5 columns: 学校, 開催日, 受付開始時間, 開始時間, ☎(042). Rows include 一小 through 五中 with specific dates and times.

①=現在六小の方 ②=現在十小・その他の方

新中学1年生部活動を理由とする指定校変更

指定校に希望する部活動がなく、自己の特性をのばすため希望する部活動がある学校へ就学を希望する場合、条件付きで指定校変更を認めています。

2月12日(金)までに電話で学務課へ。志望理由(作文など)を基に、保護者同伴で面談を行います

→学務課☎(042)574-4042

市の都市交通に関するシンポジウム

1月23日(土)午前10時～本多公民館

現在策定を進めている(仮称)国分寺市道路・交通網計画の検討にあたり、市の交通の将来像を一緒に考えてみませんか。講師が都市交通の現状と未来・都心近郊部が目指すべき将来像をお話します。

対市内在住・在学・在勤・在活の方 定80人 ¥無料 講寺部慎太郎さん(東京理科大学教授)・稲垣具志さん(中央大学准教授)

申1月5日(火)～22日(金)午後5時までに電話・machikeikaku@city.kokubunji.tokyo.jpまたは直接まちづくり計画課(市役所第2庁舎)へ※先着順



寺部慎太郎さん



稲垣具志さん

→まちづくり計画課(内449)



こくぶんじスパイス

まちを使って、暮らしをつくる メニュー発表会&展示会

1月16日(土)午前10時～午後1時 リオンホール(cocobunji WEST5階)

発表会

こくカレの受講生が半年間のプログラムの中で練り上げてきたプロジェクト(メニュー)と、それを進めるためのこれからのアクションを発表します。

対どなたでも 定35人 ¥無料 申1月4日(月)～14日(木)に電話またはmdc@city.kokubunji.tokyo.jpでまちづくり推進課へ※先着順

注発表会の模様はオンラインでもご覧いただけます。詳しくはHP https://www.fac ebook.com/kokucolleをご覧ください

展示会

受講生のプロジェクト(メニュー)をパネル展示します。日1月23日(土)午前10時～午後10時・24日(日)午前10時～午後9時 場セミナールーム(cocobunji WEST5階) ※当日直接会場へ。出入自由

→まちづくり推進課(内456)

スパイスのようにピリッと効いたアイデア、国分寺のまちを温める企画をお楽しみください

こくぶんじカレッジ(こくカレ)とは

まちがじぶんごとになるをテーマに、国分寺のまちを居心地よくするアイデアの種を育てる連続講座

防犯ポスターコンクール 入賞者発表

市内小・中学校の児童・生徒を対象に防犯ポスターを募集しました(権市防犯まちづくり委員会・市)。その結果、合計308点の応募があり、次のとおり入賞作品を決定しました(敬称略・順不同)。

最優秀賞作品は、令和3年度の防犯啓発のポスター・ポケットティッシュとして、公共施設での掲示や防犯キャンペーンでの配布など防犯意識向上のために活用します。

→防災安全課(内357)

子どもの防犯の部

小学生の部

- 👑 最優秀賞 岩本亜月(二小5年)
- 👑 優秀賞 高草木巴南(一小2年)、伊藤崇志・東山実鈴(一小3年)、樋口花帆(一小4年)、阿多光柊・佐藤宏紀・弟子丸凌・川鍋知生(二小5年)、小越瑛太(十小2年)、土田航大(十小3年)、内田理晴(早稲田実業学校初等部2年)

中学生の部

- 👑 最優秀賞 高橋りみ(二中2年)
- 👑 優秀賞 阿部桜乃(四中1年)



小学生の部最優秀賞 岩本亜月



中学生の部最優秀賞 高橋りみ

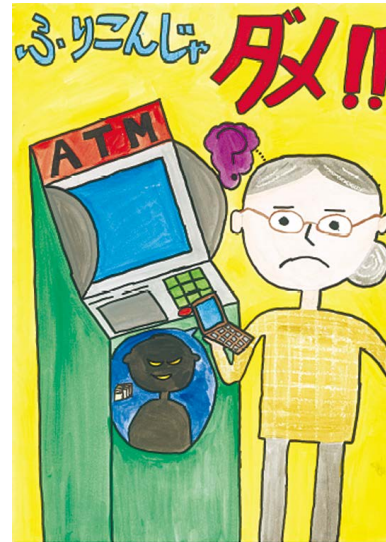
振り込め詐欺防止の部

小学生の部

- 👑 最優秀賞 安井詩帆乃(一小4年)
- 👑 優秀賞 松浦璃奈(一小4年)、疋田空(二小4年)、大木絢平・石塚七海・堀内祐花・浦越咲・伊藤かのこ(二小5年)、今津琴寧(三小3年)、竹村陽南野(七小6年)、白戸美羽(八小6年)、遁所理久(早稲田実業学校初等部3年)

中学生の部

- 👑 最優秀賞 泉本実莉(二中1年)
- 👑 優秀賞 渋谷美有・土田果歩(四中1年)



小学生の部最優秀賞 安井詩帆乃



中学生の部最優秀賞 泉本実莉

自転車カギかけの部

小学生の部

- 👑 最優秀賞 宮崎真緒(二小6年)
- 👑 優秀賞 田中慶広(一小4年)、瀬川要(二小4年)、堀越ユリ・西村海斗・阿萬小羽・田中寛貴・大村陽花(二小5年)、友松和奏(七小2年)、新庄杏莉(十小2年)、岡島由依(早稲田実業学校初等部2年)

中学生の部

- 👑 最優秀賞 小林由奈(二中2年)
- 👑 優秀賞 飯沼彩(五中2年)



小学生の部最優秀賞 宮崎真緒



中学生の部最優秀賞 小林由奈

空き巣防止の部

小学生の部

- 👑 最優秀賞 田村碧琉(二小5年)
- 👑 優秀賞 角田知佳(一小5年)、中島寧香(二小1年)、昆拓志(二小2年)、瀬川航(二小4年)、穴戸柚奈・緑川琉奈・鈴木心結・村上万昊(二小5年)、友松奏絵(七小4年)、横島ほの(早稲田実業学校初等部2年)、前田源治(早稲田実業学校初等部5年)

中学生の部

- 👑 最優秀賞 戸谷優里(一中1年)
- 👑 優秀賞 渋谷有莉亜(二中2年)



小学生の部最優秀賞 田村碧琉



中学生の部最優秀賞 戸谷優里

明るい選挙啓発ポスターコンクール入賞者発表

子どもたちが選挙に関心を持ち、政治を身近に感じてもらうために明るい選挙啓発ポスターを募集しました。その結果、市内の児童生徒から440点の応募があり、次のとおり入賞作品が決まりました（敬称略・順不同）。

国審査の部

👑 (公財)明るい選挙推進協会会長・都道府県選挙管理委員会連合会会長賞
五弓実里（三中1年）

都審査の部

👑 優秀賞 松浦日和(二小4年)、五弓実里(三中1年)
👑 入選 角田知佳(一小5年)、松浦亜月(三中1年)



市審査の部 (小学生)

👑 最優秀賞 松浦日和(二小4年)
👑 優秀賞 伊藤崇志(一小3年)、吉岡優里(八小6年)
👑 入選 一瀬紗貴奈・角田知佳(一小5年)、吉成綾(二小4年)、槇紅寧(二小5年)

市審査の部 (中学生)

👑 最優秀賞 松浦亜月(三中1年)
👑 優秀賞 五弓実里(三中1年)
👑 入選 永田悠太郎・岡崎蒼平・田淵歩・小松崎蒼空(三中1年)、花房百合菜(四中2年)



18歳から選挙に行こう!

全国会長賞・都優秀賞・市優秀賞 五弓実里



都優秀賞・市最優秀賞 松浦日和



都入選・市最優秀賞 松浦亜月



都入選・市入選 角田知佳



市優秀賞 伊藤崇志



市優秀賞 吉岡優里

児童・生徒たちの力作をご覧ください

入賞作品展

1月8日(金)午後1時～
14日(木)午後2時
cocobunjiプラザ
まちの魅力発信コーナー
(cocobunji WEST5階)

→選挙管理委員会事務局(内368)

明るい選挙啓発ポスターコンクール入賞者発表

市役所への申し込み・問い合わせの時間は、特記がない場合は月～金曜日午前8時30分～午後5時（正午～午後1時を除く）の受付となります。

健康推進課から

↓健康推進課(いずみプラザ)
内 ☎042-321-1801

口腔機能向上 歯科健康診査

1月27日(水)午後2時～3時
いずみプラザ

加齢に伴い飲み込む力は少しずつ衰えていきます。いつまでも口から食べられるように口腔機能を測定してみませんか。

市内在住で40歳～74歳の方※入れ歯を使用している方も可
歯科医師による口腔内診査・舌圧測定(飲み込む力の検査)・パタカ測定(口唇や舌の動きを検査)・歯科相談定10人 ¥無料
申1月4日(月)午前9時から電話で健康推進課へ※先着順。初めての方優先

生活習慣病予防

なりたい自分を目指して
新生活習慣提案セミナー

1月30日(出)午前10時～11時30分
いずみプラザ

専門家と一緒に、楽しみながら5分できる効果的なエクササイズを身に付けて、健康のための生活習慣作りのきっかけにしませんか。

市内在住・在勤・在学・在活の方
健康運動指導士定15人 ¥無料
申1月6日(水)から電話で健康推進課へ※先着順。特定保健指導の案内が届いた方優先
筆記用具・飲み物・タオル
注動きやすい服装・外履用の靴で参加

健康

高齢者

障害者

令和2年分の所得税・住民税の申告用

障害者控除対象者認定書を発行

次のすべてに該当する方

○身体障害者手帳を持っていない○令和2年12月31日(基準日)現在65歳以上で、介護保険の要介護認定(要介護1～5)を受けている○基準日以前に開催した本市介護認定審査会で使用した主治医意見書または介護認定調査票に、下表にあるいずれかの事項が記載されている

申1月4日(月)から、○申請者自身の本人確認書類○認め印○代理人が申請する場合は被保険者との続き柄が分かる物をお持ちのうえ、直接高齢福祉課(いずみプラザ内)へ

注認定書は所得税・住民税の申告以外には使用できません

介護保険に係る障害者認定基準表

障害者	認知症高齢者の日常生活自立度判定基準(精神疾患などで認知症と同様の介護の手間として評価した場合を含む)のⅢ(Ⅲa・Ⅲbを含む)ランクに該当
	障害高齢者の日常生活自立度(寝たきり度)判定基準のBランクに該当
	特別な医療(中心静脈栄養(IVH)・人工肛門・酸素療法・気管切開・経管栄養・カテーテルなど)を施している具体的な記述 音声・言語・そしゃく・機能障害、肢体不自由の具体的な記述 上記以外の方で、日常生活活動が著しく制限される状態にあると認められる具体的な記述
特別障害者	認知症高齢者の日常生活自立度判定基準(精神疾患などで認知症と同様の介護の手間として評価した場合を含む)のⅣ・Mランクに該当
	障害高齢者の日常生活自立度(寝たきり度)判定基準のCランクに該当
	全盲、ほとんど見えない、もしくはこれ以上の視覚障害がある、または全ろう、ほとんど聞こえない、もしくはこれ以上の聴覚障害があるとの記述 その他の特別な医療(透析、人工呼吸器・ペースメーカー装置、人工弁移植・弁置換など)を施している具体的な記述 上記以外の方で、日常生活活動が極度に制限される状態(通常の日常生活活動はほとんど不可能な状態)にあると認められる具体的な記述

→高齢福祉課 ☎(042)321-1301

高齢者

レスキューシートを
配布

高齢者の防災意識の向上を目的に、防水・保温・日よけなどに使用できるレスキューシートを自宅のポストへ順次配布します。

期間 2月まで
申 令和2年4月1日～令和3年3月31日に75歳になる方

↓防災安全課(内220)

地域包括支援センターのイベント

共通事項 市内在住でおおむね65歳以上の方 ¥無料
申1月4日(月)から電話で各地域包括支援センターへ
※先着順
→高齢福祉課 ☎(042)321-1301

地域で取り組むフレイル予防 元気力おためし会(体力測定会)

1月20日(水)10時～正午
リオンホール(cocobunji WEST5階)

自分では気づきにくい老化のサインを、介護予防シートと測定(握力・5m歩行時間・片足立ち時間)でチェックしてみませんか
定30人 問地域包括支援センターほんだ ☎(042)300-2339
注動きやすい服装・靴で参加

介護予防教室 ヨガの呼吸とストレッチで循環改善

1月22日(金)午後2時～3時30分
並木公民館

いすに座ったままでできるヨガです。ゆったりとした呼吸と動きで硬くなった筋肉を緩めて、血流をよくしませんか
定20人 講木下健太さん(インストラクター) 問地域包括支援センターなみき ☎(042)300-3702 物飲み物 注動きやすい服装で参加

凡例 日 日時 場所 会場 対象 内容 講師 定員 費用 申込方法 物持ち物 問い合わせ先 HP ホームページ FAX ファクス ✉ メール 託託あり 主催 共催 注意事項

令和3年度 障害者就労施設等からの物品等の調達の推進を図るための方針を策定

市が契約する際に、障害者就労施設等(以下、施設等)から優先的に物品等(食料品等の物品および清掃等のサービス(役務))を調達することを推進するための方針を策定しました。

調達する物品等

市が契約で調達する物品等のうち、施設等が受注可能なもの。

調達する目標額等

前年度の調達実績を目安として、調達実績額、調達実績課数および調達件数を上回るよう、全課での調達に努めます。

推進の際の配慮

施設等からの物品等の調達を推進する際は、ほかの施策との調和を図りながら推進するよう努めます。

調達を推進するための方策(概要)

- 物品等に関する情報の把握・共有
- 市内各課の調達状況を把握し、参考となる事例の紹介など情報提供の工夫および国分寺障害者施設お仕事ネットワークの周知
- 物品等の調達の際には、施設等からの調達が可能か検討
- 物品等の調達が可能となるよう発注量などに留意し、施設等へ調達に関する必要事項を説明
- 市と業務委託契約を締結している事業者へ協力を依頼
- 公共施設やイベント等で施設等の販売スペースを確保
- 物品等の広報に協力し、市民などからの施設等に対する需要を増進
- 物品等の情報提供による職員個人からの施設等に対する需要を増進
- 市障害者地域自立支援協議会などで施設等のネットワークの強化、物品等の販路拡大などの取り組みを促進
- 調達実績に反映されない施設等の売上実績の把握に努め、物品等の販売増加につながる取り組みを実施

平成31(令和元)年度調達実績(概要)

■調達実績額

平成31(令和元)年度の調達実績額は44,682,160円で、目標額(平成30年度の調達実績額46,769,242円)を上回ることはできなかったものの、調達件数や優先調達を実施した課は増えました(人口1人当たりに対する調達実績額は都内26市のうち、第5位です)。

■調達内容

物品	件数	金額(円)
食料品・飲料	30	317,024
その他の物品	6	1,270,434
合計	36	1,587,458

役務	件数	金額(円)
印刷	29	3,725,851
クリーニング	4	87,851
清掃・施設管理	21	18,647,833
その他の役務	36	20,633,167
合計	90	43,094,702

※詳しくは、市HPをご覧ください。障害福祉課(市役所第2庁舎)までお問い合わせください

→障害福祉課(内523)

車いすバスケットボール体験会



2月20日(土)午前10時～正午
市民スポーツセンター

東京2020大会パラリンピック競技の車いすバスケットボールを体験して、障害者スポーツへの理解を深めませんか。

対小学生以上定20人¥無料
申1月12日(火)～2月12日(金)に、氏名・年齢・電話番号・緊急連絡先を明記し、FAX(042)325-6395またはinfo@kokubunji-sports.netで市民スポーツセンターへ※先着順
物室内履き
問市民スポーツセンター☎(042)326-2211(第3月曜日休館)
注動きやすい服装で参加



日本初の車いすバスケットボールチーム GRACEの選手が指導します

→スポーツ振興課(内278)

社会保険労務士による 働き方改革に関する 個別相談会

1月15日・29日(金)
午前9時～午後5時

場経済課(市役所第3庁舎)
対市内中小企業・小規模事業者の方
内時間外労働の削減や同一労働同一賃金への取組、就業規則、助成金の活用などの相談
¥無料
注事前に電話で経済課へご連絡ください
→経済課(内351)

創業 個別相談会

1月14日(木)
午後1時～5時
※1人1時間

場市役所第3庁舎2階会議室
対創業を考えている方、創業後5年未満の方
定4人¥無料
申1月4日(月)から電話で経済課へ※先着順
→経済課(内396)

文化講座 もっと知りたいシリーズ9 アイヌ民族の歴史と文化

1月31日(日)午後2時～(開場=1時30分)
リオンホール(cocobunji WEST5階)

民族共生象徴空間「ウポポイ」(*)オープンに伴い、注目が集まるアイヌ民族の歴史や伝統文化を講師が紹介します。また、ゲストがアイヌ刺繍の魅力についてお話しします。
(*)昨年北海道にオープンした、アイヌ文化の振興・普及のための空間・施設
講寺地五一さんゲスト島田あけみさん(首都圏在住のアイヌ)定100人¥無料申1月2日(土)～20日(水)にアイヌ民族の歴史と文化参加希望・参加者全員の住所・氏名(ふりがな)・年齢・電話番号を明記し、bunkashinkou@city.kokubunji.tokyo.jpで文化振興課へ※先着順。1回の申し込みで2人まで応募可協力市文化振興市民会議注手話通訳あり



寺地五一さん

講師紹介元東京経済大学教員。元早稲田大学エクステンションセンター講師。アイヌ・マオリ交流プログラム事務局。日豪先住民国際交流のプログラムを長年実施



島田あけみさん

AINU×MAORI 海を渡る先住民族の交流

本講演に併せて、島田あけみさんが主催する「アイヌ」とニュージーランドの先住民族「マオリ」の交流プロジェクトの写真を展示します。
日1月31日(日)～2月5日(金)午前9時～午後10時(5日のみ午後4時)
場cocobunjiプラザまちの魅力発信コーナー(cocobunji WEST5階)
写真撮影井口康弘さん
→文化振興課☎(042)313-8182

託児付き DV被害者自立支援講座 悩む女性のために 自分らしく生きるための サポート講座

1月29日(金)午後2時～4時
ひかりプラザ

これってDVかも。離婚したいけど何から準備したらいいかわからない。コロナ禍で夫との関係に悩む女性が増えています。自分らしく生きるための方法を弁護士と一緒に学んでみませんか。
対テーマに関心のある女性はどなたでも講富永由紀子さん(弁護士)定20人¥無料申1月6日(水)午前9時から講座名・氏名(ふりがな)・電話番号、託児希望の方は子どもの名前・年齢を明記し、jinkenheiwa@city.kokubunji.tokyo.jpまたは電話で男女平等推進センター☎(042)573-4378へ※先着順託生後6か月以上の未就学児4人※15日(金)まで受け付け催東京三弁護士会多摩地区法律相談センター運営委員会・市

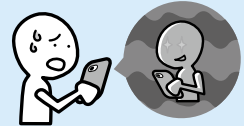


富永由紀子さん

→人権平和課☎(042)573-4378

1月～3月は、若者向け悪質商法被害防止キャンペーン

若者が悪質商法の被害に遭っています。自分には関係ないと思っていませんか。



SNSがきっかけに！悪質商法に気をつける！！

→経済課(内396)

SNSを悪用して、親しくなったと思い込ませて、高額な商品やサービスの契約を迫る手口が増えていきます。悪質商法などのトラブルは身近に潜み、誰もが被害に遭うおそれがあります。被害に遭って恥ずかしい、自分に落ち度があると思わずに、市消費生活相談室へご相談ください。

事例1

SNSで食事に誘われ、「スキルアップになる」、「将来役立つ」などとビジネスセミナーの受講を勧められ、高額な契約をさせられた。

事例2

友人から「簡単にもうかる」と、投資のノウハウが入ったUSB教材(*)の購入を勧められ、友人を誘えば紹介料ももらえると言われた。学生ローンを組み契約したが、全くもうからず借金だけが残った。
(*)USBメモリを媒体とする教材



被害に遭わないためにこれだけは覚えておこう



「簡単にもうかる」「特別」など、うまい話を安易に信用しない



悪質商法かもと思ったら、市消費生活相談室へ相談



専門の相談員が、解決のお手伝い



あやしいと思ったら、すぐに相談

市消費生活相談室(内224)

日月～金曜日(祝日を除く)午前9時30分～正午・午後1時～3時30分
対原則、市内在住・在勤・在学・在活の方 ¥無料

土・日曜日、祝日は
消費者ホットライン☎188へ

スポーツ

学ぶ楽しむ参加する

休日急病診療

1月の体育施設個人開放日予定表

オパール会員証または生きがいセンター利用登録者証を提示すると無料で利用できます
※新型コロナウイルス感染症拡大防止のため、利用人数・時間などの制限や施設利用ルールがあります。
詳しくは各施設へお問い合わせください

市民スポーツセンター ☎(042)326-2211 休1日(祝)~3日(日)・18日(月)	
第一体育室	親子プレイルーム(未就学児)=水曜日12:00~16:00/卓球=水曜日12:00~16:00/バスケットボール=水曜日16:30~21:30/バドミントン=金曜日16:30~21:30/バウンドテニス=9日・23日(土)11:30~15:30
フィットネスルーム	ストレッチ・エアロバイク・ウエイトトレーニング=休館日を除く毎日9:00~22:30 ※初めての方は講習の受講が必要(受付=10:00~20:30)/中学生から可。中学生は保護者の承諾書が必要 ※10日(日)・11日(祝)は成人式のため9:00~16:00使用不可
けやき運動場	ターゲットバードゴルフ=火曜日11:00~13:00/グラウンドゴルフ=金曜日13:00~15:00
戸倉野球場 ☎(042)326-2211 (市民スポーツセンター)	
戸倉野球場	グラウンドゴルフ=火曜日13:00~15:00/ターゲットバードゴルフ=7日(木)・16日(土)・21日(木)11:00~13:00
ひかりスポーツセンター ☎(042)595-8865 休1日(祝)~3日(日)・12日(火)・25日(月)	
第一体育室	バスケットボール=9日・23日(土)9:00~13:00/ミニテニス=15日(金)11:30~15:30/卓球=16日(土)9:00~13:00/スポレク広場=16日(土)14:00~16:30/バドミントン=23日(土)13:00~17:00
フィットネスルーム	ストレッチ・エアロバイク・ウエイトトレーニング=休館日を除く毎日9:00~21:30 ※初めての方は前日の20:00までに講習の予約が必要/中学生から可。中学生は保護者の承諾書が必要
市民室内プール ☎(042)325-6868 休1日(祝)~6日(水)	

1月の西元町ゲートボール広場予定表

21日・28日(木) 9:30~11:00 ※当日直接会場へ ¥無料

※体育施設使用状況と申し込み方法は、市HP <http://www.city.kokubunji.tokyo.jp/kurashi/1011357/1011397/1002609.html> をご覧ください

→スポーツ振興課(内279)

市民けやき運動場を一般開放します

☑ 毎週月曜日午後3時~5時

☑ どなたでも

☑ 試合形式やチームの練習場所としての利用はできません。利用方法や休場日など詳しくは市HP・施設掲示などをご覧ください

→スポーツ振興課(内278)

学ぶ楽しむ

参加する

■ 相続と遺言の無料相談会

☑ 1月8日(金) 午後1時30分~4時30分
場リオンホール(cocobunji WEST5階) ※当日直接会場へ 内 遺産相続・公正証書遺言など → 都行政書士会国分寺支部 ☎(042)324-5811

■ シルバー人材センター入会説明会

☑ ①1月8日(金) ②21日(木) 午後1時30分~ ※同内容場①福祉センター②ひかりプラザ ☑ 市内在住の60歳以上で就業希望の方 ☑ 各10人 ¥無料 ☑ 1月4日(月)から電話で ※先着順 ☑ 住所・氏名・年齢が確認できるもの、年会費2,000円(入会希望者のみ) → ☎(042)325-4011

■ ボールルームダンス ジュニアスクール

☑ 1月10日~3月14日の毎週日曜日午後1時~2時30分(全10回)場国分寺ウチダダンススクール(南町2-1-31青木ビル3階) ☑ 対小・中学生 ※保護者同伴可 ☑ 30人 ¥無料 ☑ 1月4日(月)から電話で ※先着順 → (公財)日本ボールルームダンス連盟・早瀬 ☎(042)321-6626 (同ダンススクール)

■ 東京マガジンバンクカレッジ雑誌総合セッション「大学ゼミ成果発表会2021 雑誌と社会のかかわりを語り合おう」

☑ 1月30日(土) 午後2時~4時場Web会議ツールによるオンライン開催 ☑ 植村八潮さん(専修大学教授) ☑ 120人 ¥無料 ※通信料は自己負担 ☑ 1月20日(水)までにHP <https://www.library.metro.tokyo.lg.jp/> で ※多数の場合抽選 →

都立多摩図書館 ☎(042)359-4020

■ 下水道モニター募集

利用者の意見・要望を伺い、効率的で効果的な事業運営を行うため、令和3年度下水道モニターを募集します。

任期 4月1日~令和4年3月31日 ☑ 4月1日現在満20歳以上の都内在住で、HPの閲覧とメールの送受信ができる方 ※公務員、過去にモニターを経験した方、島しょ在住の方を除く ☑ インターネットアンケートの回答など(全4回) ☑ 1,000人程度 ¥謝礼あり(回答数に応じて図書カードを贈呈) ☑ 1月4日(月)~2月28日(日)にHP <https://www.gesui.metro.tokyo.lg.jp/> で ※多数の場合選考 → 都下水道局広報サービス課 ☎(03)5320-6693

■ 自筆証書遺言書保管制度をご利用ください

法務局で自筆証書遺言書の保管が可能

になりました。法務局で長期間適正に保管することにより、遺言書の紛失や改ざんの恐れがなくなります。詳しくは法務省HPまたは各法務局で配布しているパンフレットをご覧ください。お問い合わせください。

→東京法務局八王子支局 ☎(042)670-6240(代表) ※自動音声案内で4を選択

市民掲示板

● 新春初稽古

拳士全員での初稽古や演武の見学ができます。

☑ 1月11日(祝) 午前10時~正午 ※当日直接会場へ場本多公民館 ¥無料 → 少林寺拳法武蔵国分寺支部・森田 ☎(090)9300-2354

休日急病診療



新型コロナウイルス感染症対策のため次の症状がある方は、まず電話で医療機関にご相談ください。

- 発熱や咳などの風邪の症状
- 強いだるさや息苦しさ

診療対象は急病患者に限ります。往診は行えません。また当日、各医療機関では急病患者対応のため、電話での場所案内は行えません。暮らしのガイドの「医療機関一覧」または市HPでご確認ください。なお、薬を処方された場合は、処方する薬局をその医療機関へお問い合わせください。

- 新型コロナウイルス感染症検査(PCR検査)およびインフルエンザの迅速検査は、原則できません。
- 健康保険証・後期高齢者医療証などをお持ちください
- 診療科目に小児科を含まない場合、小児の診察ができないことがあります
- テレフォンサービス ☎(042)322-7700(自動音声案内)

日	診療時間	医療機関名	所在地・☎(042)
1月1日(祝)	10:00~13:00 14:00~18:00	国分寺病院(内)	東恋ヶ窪4-2-2 ☎322-0123
		くまさんこどもクリニック(小)	南町3-22-27 第2浜仲ビル1階 ☎312-4358
		わに耳鼻咽喉科クリニック	本町3-11-14 メディカルコア国分寺102 ☎359-3733
	10:00~18:00	みどり薬局恋ヶ窪店	東恋ヶ窪4-2-21 ☎329-8038
		アイン薬局国分寺南口店	南町3-22-31 国分寺南町ビル1階 ☎300-6261
		アカシア薬局	本町3-11-14 メディカルコア国分寺101 ☎329-8580
9:00~12:00 13:00~19:00	鷹の台歯科医院	北町1-24-9 ☎323-8060	
	こみね歯科医院	南町3-11-17 尾崎ビル1階 ☎300-4155	
	本町クリニック(整外・内)	本町2-7-10 エssenビル2階 ☎324-6643	
10:00~13:00 14:00~18:00	行野医院(内・小)	戸倉2-26-16 ☎572-4416	
	かわち耳鼻咽喉科(耳鼻)	泉町3-35-1 西国分寺レガ3階 ☎320-5177	
	ふく福薬局	本町2-7-10 エssenビル101 ☎312-4920	
10:00~18:00	いずみ調剤薬局	泉町3-35-1 西国分寺レガ3階 ☎359-3267	
	古川歯科医院	泉町3-26-10 ☎325-1207	
	さくま歯科医院	光町1-39-23 清慈ビル2階 ☎575-0713	
1月2日(土)	10:00~13:00 14:00~18:00	国分寺病院(内)	東恋ヶ窪4-2-2 ☎322-0123
		国分寺南町診療所(内)	南町2-11-11 ☎323-6700
		くみこ恋ヶ窪眼科(眼)	東恋ヶ窪6-2-7 ☎300-0488
	10:00~18:00	みどり薬局恋ヶ窪店	東恋ヶ窪4-2-21 ☎329-8038
		みどり薬局南町店	南町2-11-14 トミービル1階 ☎329-8090
		こいがくぼ調剤薬局	東恋ヶ窪6-2-6 チサカ第一ビル1階 ☎359-7320
9:00~12:00 13:00~19:00	まついけ歯科	東恋ヶ窪5-22-4 2階 ☎326-4188	

日	診療時間	医療機関名	所在地・☎(042)
1月10日(日)	10:00~13:00 14:00~18:00	小森こどもクリニック(小)	本多2-3-3 国分寺市商工会館4階 ☎322-5585
		国分寺駅おなかのカメラクリニック(消内・内視鏡内科・内)	本町2-2-1 cocobunji EAST2階 ☎323-7722
		東もともち婦人科クリニック(産・婦)	東元町2-11-30 ☎312-0628
1月11日(祝)	10:00~18:00	ノムラ薬局国分寺店	本多2-3-3 ☎312-4241
		松本デンタルクリニック	本町2-13-1 中久ビル1階西側 ☎312-4545
1月11日(祝)	10:00~13:00 14:00~18:00	ケン小児科内科クリニック(小・内・皮)	東恋ヶ窪5-14-1 アメニティ97 1階 ☎320-5045
		くろさわ子ども&内科クリニック(小)	本多3-7-25 ☎323-9630
		ひまわり皮膚科(皮・アレ)	本町2-9-12 オリент丹野2階 ☎326-1155
1月11日(祝)	10:00~18:00	志宝薬局国分寺店	本多1-4-12 コーポ神山1階 ☎326-5260
		もり薬局	本町2-9-12 国分寺オリент丹野102号室 ☎329-1786
1月11日(祝)	9:00~12:00 13:00~19:00	山口歯科医院	本町3-17-2 ☎321-5151

小児救急(24時間) 都立小児総合医療センター(府中市武蔵台2-8-29) ☎(042)300-5111

24時間いつでも利用できます。急な病気やけがの場合にご活用ください

東京都医療機関案内サービス「ひまわり」

HP <https://www.himawari.metro.tokyo.jp/> ▶ QRコードからもアクセス可 ☎(03)5272-0303 FAX(03)5285-8080 (聴覚障害者向け専用)

国分寺消防署 ☎(042)323-0119

東京消防庁救急相談センター #7119 注ダイヤル回線の方は☎(042)521-2323

東京都こども医療ガイド

HP <https://www.guide.metro.tokyo.lg.jp/> ▶ QRコードからもアクセス可



凡例 日 日 時 場所 対象 内容 講師 定員 費用 申込方法 物持ち物 問い合わせ先 HP ホームページ FAX ファクス メール 託託あり 催主催・共催 注 注意事項

国分寺市消防団 出初式

1月7日(木)午前10時～
国分寺駅北口駅前広場
※荒天の場合は一中体育館

新春恒例の消防団出初式では、市消防団（水村団長以下88人）と国分寺消防署が参加し、消防団指揮車とポンプ車が分列行進・一斉放水を行うなど、日頃の訓練成果を披露します。当日は午前7時30分から市内6か所の分団詰め所で打鐘します。

交通規制を行います（右図参照）

当日は午前8時から午後0時30分まで国分寺駅北口駅前広場とその周辺道路で交通規制を行います。交通規制に伴い、国分寺駅北口発着の路線・ぶんバス、タクシー乗り場が変更になります。荒天により会場が変更となった場合は、交通規制やバス・タクシー乗り場の変更はありません。

消防団の活動にご協力をお願いします

市内には東京消防庁国分寺消防署のほかに市の消防防災機関として市消防団があります。消防団は災害時に迅速かつ適確に活動できるようにするため、主に平日夜間に訓練を行っています。訓練中のポンプ車の操作音や号令などにより、近隣の皆さんにご迷惑をお掛けしますが、ご理解・ご協力をお願いします。また、月3回程度各分団の受け持ち区域内を消防ポンプ車の警鐘を鳴らしたり、火災予防運動期間や歳末特別警戒期間には火災予防を呼びかけ、市内を巡回したりするなどの広報活動を行っています。併せてご理解・ご協力をお願いします。



→防災安全課(内373)



みんなで乗り越えよう

国分寺市民・市内小規模事業者応援商品券 《食べて買ってお店を応援しよう》の取扱店を募集

新型コロナウイルス感染症の拡大により影響を受けている市民の生活を支援するとともに、消費を喚起し地域経済の活性化を図ることによって市内の小規模事業者を支援することを目的として、市内店舗で利用できる商品券（市民一人につき3,000円分）を郵送します。この商品券の取扱店を募集します。

対象となる事業者	市内にある店舗面積が350㎡以下の事業者 ※大型商業施設内テナントは対象外 (風俗営業などの一部業種を除く)
申込方法	1月20日(水)までに申込書に必要事項を明記し申し込みすると取扱店一覧チラシに掲載されます。それ以降も5月31日(月)まで申し込みはできますが、チラシには掲載されません ●郵送(必着)：〒185-8501 経済課 ●FAX：(042)323-9062 ●E-Mail：keizai@city.kokubunji.tokyo.jp
募集要項・申込書配布	経済課(市役所第3庁舎)・市商工会 ※市HPからダウンロード可
換金方法	市が指定する金融機関に使用済み商品券をお持ちいただき口座へ入金

商品券概要	対象者：令和3年1月1日に市に住民登録がある方 仕様：一冊あたり3,000円分(500円×6枚) 使用期間：3月1日(月)～6月30日(水)まで 発行総額：最大3億8,100万円(予定)
取り扱い対象外のもの	不動産・金融商品、たばこ、換金性の高いもの(商品券類、切手、印紙、プリペイドカードなど)、性風俗関連特殊営業、国・地方公共団体への支払いなど

対象となる市民の方へ 送付先の変更ができます

商品券は2月下旬から簡易書留による郵送を予定しています。対象となる方で、特別な事情により、基準日までに住民登録を市内に変更できなかった方や住民登録地で商品券を受け取ることが困難な方は、送付先変更の申請ができます。詳しくは市HPまたは経済課へ

→経済課☎(042)325-9517



令和3年 成人式

1月11日(祝) ①午前11時～11時40分(受付=10時30分～)
②午後2時～2時40分(受付=1時30分～)
市民スポーツセンター
対象 ①一中・三中②二中・四中・五中の学校区域

中学校でお世話になった先生方のビデオレターの上映を予定しています。
注 駐車場はありません。公共交通機関をご利用ください/対象者へ11月中旬に案内を郵送済/保護者は入場不可/介助などが必要な場合はご連絡ください/自宅を出る前に検温をして発熱していないことを確認してください

→子ども若者計画課(内390)

お詫びと訂正

12月15日号5ページ「年末年始市役所窓口案内」の記載に誤りがありました。お詫びして訂正します。

正 いずみホール：1月4日(月)は休館

→文化振興課☎(042)313-8182

外国人のみなさんへ For foreign residents 外国朋友们

外国の方のためのお知らせをやさしい日本語で市のホームページから見るができます。



Information for foreign residents is available in English on Kokubunji City Website.



在国分寺市网页可以通过中文查看面向外国人士的通知。



市役所への申し込み・問い合わせの時間は、特記がない場合は月～金曜日午前8時30分～午後5時(正午～午後1時を除く)の受付となります。