

本号に掲載している情報に関して、今後、内容を変更する場合があります。最新の情報は市HP(右のQRコードからもアクセス可)をご覧ください。各担当課へお問い合わせください。イベントなどへの参加にあたっては感染対策にご協力ください。



発行/国分寺市 編集/政策部市政戦略室 〒185-8501 東京都国分寺市戸倉1-6-1 ☎(042)325-0111 FAX(042)325-1380  
 市公式ホームページ(市HP)、市公式ツイッター、市公式フェイスブック、市モバイルサイトは、国分寺市 で検索 市長へのファクス☎(042)324-0906



## 東京2020大会 聖火リレーのトーチを展示

1月28日(木)～29日(金)  
 午前9時～午後8時  
 セミナールーム (cocobunji WEST5階)  
 入場料無料 写真撮影可

都庁および都内全62市区町村で東京2020大会の聖火リレートーチを巡回展示しています。

トーチは本番で聖火ランナーが持つものと同じ仕様です。オリンピック聖火リレートーチの桜ゴールドとパラリンピック聖火リレートーチの桜ピンクそれぞれの輝きを放つトーチを間近に見比べるチャンスです。

## ベトナムホストタウンPR写真展 ベトナムの自然を守る 新村洋子さん

1月27日(水)～30日(土)  
 午前9時～午後8時(27日=午後1時～ 30日=午後6時まで)  
 セミナールーム (cocobunji WEST5階)  
 入場無料 写真撮影可

ベトナムの自然をテーマに写真展を開催します。ベトナムでアジアゾウの保護活動に尽力する市内在住の写真家新村洋子さんが、ベトナムのヨックドン国立公園に何度も足を運び撮影してきた写真です。ベトナムの豊かな自然と急激に進む社会の発展に伴う開発。森林減少によるゾウの生息地の減少や地球温暖化といった環境問題から持続可能な開発とは何かを考えるきっかけとなる、アジアゾウとその地域で暮らす人々を中心とした写真展です。

新村洋子さん=NPO法人アジア野生動物研究センターベトナム班理事・前ベトナムのアジアゾウ保護ヨックドンの森の会代表・写真家・絵本作家



ご来場の方に  
 国分寺市オリジナル ホストタウン  
 PRピンバッジをプレゼント

→スポーツ振興課(内276)

外国人のみなさんへ For foreign residents 外国朋友们

外国の方のためのお知らせをやさしい日本語で市のホームページから見るができます。



Information for foreign residents is available in English on Kokubunji City Website.



在国分寺市网页可以通过中文查看面向外国人士的告知。





15歳以上の子どもの将来に不安を抱える家族の方へ

# オンライン家族セミナー ファミリーディスタンス

## 家族の距離感を見直してみよう

2月27日(土)午後2時~4時

①自宅②本多公民館(自宅に設備がない方) ※同内容

お子さんの就学や就労など自立のことで不安を感じていませんか。子どもを取り巻く現状や家庭での過ごし方をお話しします。

対15歳以上の子どもの将来にお悩みの家族の方

内オンラインによるセミナー

講 藤田薫さん・森裕子さん(NPO法人育て上げネット職員)ほか

定 ①15組②6組 ¥無料

申1月25日(月)午前8時30分から電話で子ども若者計画課へ※先着順

→子ども若者計画課(内390)

### 今月の市税

税目	納期限
市・都民税(第4期)	2月1日(月)
国民健康保険税(第7期)	

お近くの金融機関などで納付をお願いします(ゆうちょ銀行(郵便局)では納期限後は納付できません) / 市税を納付いただくときは、税目・期別を確認してください / 市税の納付は、便利な口座振替をご利用ください / バーコード、確認番号等が付いている納付書はコンビニエンスストア・モバイルレジ・クレジットカード(インターネット利用)でも納付いただけます(納期限まで)。詳しい納付方法はお問い合わせください

#### ■休日納税窓口

市税のほか、納期限内のもので納付書をお持ちいただいたものに限り、負担金・使用料なども納付できます。また、納税相談もできます。

日時	1月31日(日)午前8時30分~午後5時
場所	納税課(市役所第1庁舎)

→納税課(内553)

### 今月の保険料

今月は次の保険料の納期です。

後期高齢者医療保険料 6期 **納期限** 2月1日(月)

問い合わせ	保険年金課(市役所第1庁舎) (内319)
-------	--------------------------

## 消費者だより



### 思わぬ高額な請求 水回りトラブルにご用心

水回りのトラブルは、昼夜を問わず突発的に起きます。修理を依頼する前に、まず状況の確認をしましょう。

- ①水が出ないときは、その機器の故障が原因かどうかを見極めるために、他の箇所でも水が出ないかを確認する
- ②水が詰まったときは、それ以上水を流さない
- ③水が止まらないときは、その箇所の止水栓を閉める。普段から水道の元栓、台所・洗面所・トイレの止水栓の位置を確認しておく

アドバイス

修理を依頼する場合は広告をうのみにしないで、まずは電話で見積もりをし、出張料やキャンセル料が別途かかるのかなどを尋ねましょう。実際の状況によって費用が変わることがあるので、修理作業に入る前に原因や修理工程の説明を求め、見積もりの内訳を確認します。作業時は、立ち会いましょう。特に大掛かりな工事を性急に求められる場合は要注意です。

### 消費生活相談室から

事例

夜間にトイレの水が流れなくなってしまい、ポストに投函されていた「見積無料 24時間いつでも対応」というマグネット広告業者に連絡した。詰まりは改善されたが、9万円という高額な代金を請求された。

万に備えて

修理業者の情報を入手しておきましょう。詰まり防止対策として、定期的には水回りの清掃や、排水管汚れを除去するクリーナーを使用しましょう。ラバーカップなどの詰まり除去用品を用意しておくこともお勧めです。ティッシュペーパーはトイレに流せません。また、水洗可と表示があってもペット用のトイレ砂はもやせるごみとして処分しましょう。

### おかしいな、困ったなど 思ったら消費生活相談室へ 消費生活相談室(内224)

日~金曜日(祝日を除く)

午前9時30分~正午・午後1時~3時30分

対原則市内在住・在勤・在学・在活の方 ¥無料

土・日曜日、祝日は消費者ホットライン ☎188へ

→経済課(内396)



くらし

税

消費者だより

市役所への申し込み・問い合わせの時間は、特記がない場合は月~金曜日午前8時30分~午後5時(正午~午後1時を除く)の受付となります。

国民健康保険加入者へ  
医療費のお知らせを郵送

自身の健康と医療に対する認識を深めていただくとともに、保険診療などの内容をご確認いただくため、医療費のお知らせを1月末に郵送します。

注医療費控除申告に使用できません。詳しくは、同封の案内文をご覧ください

↓保険年金課(内314)

コンビニエンスストアでの  
証明書交付の停止

市庁舎の電気設備点検に伴うネットワークの停止に伴い、コンビニエンスストアでの各種証明書の交付サービスを停止します。ご不便をおかけしますが、ご理解をお願いします。

■停止期間 1月29日(金)午後11時

30日(土)午後4時  
↓市民課(内338) / 課税課(内324) / 納税課(内551)

予約制  
市民課休日窓口  
個人番号カード交付

日 2月13日(土)午前9時~正午  
場 市民課(市役所第1庁舎)  
対 個人番号カードを申請している方  
て 交付通知書が届いている方

定 40人

申 1月19日(火)~2月10日(水)(土・日曜日を除く)午前9時~正午

午後2時~5時に電話で市民課

予約専用ダイヤル ☎042・

325・0225へ※先着順

↓市民課(内338)



### 償却資産の申告期限は 2月1日(月)です

申告書が必要な方は課税課へご連絡ください。

HP <https://www.eltax.lta.go.jp/>

から電子申告もできます。

→課税課(内340)

### 栄養講座 高血圧症予防

## 血圧のコントロールは減塩だけではない 生活習慣を少しだけ変えて体に変化を



2月9日(火)午後2時~3時15分  
いずみプラザ



減塩など食習慣改善のポイントを、管理栄養士が分かりやすく楽しく話します。歯科衛生士のミニ講座もあります。

対市内在住・在勤・在学・在活の方

講管理栄養士 定15人 ¥無料

申1月18日(月)午前9時から電話で健康推進課へ※先着順

物筆記用具・あれば健診結果

→健康推進課 ☎(042)321-1801



公開

- 農業委員会総会  
1月20日(水)午前9時30分  
場市役所書庫棟会議室
- まちづくり市民会議  
1月20日(水)午後2時  
場リオンホール(cocobunji)
- 環境審議会  
1月26日(火)午前9時15分～11時15分  
場市民室内プール体育室
- 令和2年度環境報告書(令和元(平成31)年度実績報告等)
- 消費生活審議会  
1月28日(木)午後2時  
場市役所第5庁舎1階会議室
- 医療的ケア児支援関係者会議  
1月28日(木)午後2時  
場リオンホール(cocobunji)
- 環境推進管理委員会  
1月29日(金)午後1時30分  
場市役所書庫棟会議室
- 選挙管理委員会定例会  
2月1日(月)午前9時30分  
場市役所第1庁舎3階第一・二委員会室
- 交通安全対策協議会  
2月5日(金)午後2時  
場市役所第1庁舎3階第一・二委員会室
- 障害者施策推進協議会  
2月8日(月)午後6時30分  
場市役所第1庁舎3階第一・二委員会室

WEST 5階※当日直接会場へ  
内まちづくり条例の見直し状況、調整会報告書(案)に関して  
定10人※先着順  
↓まちづくり推進課(内457)

委員を募集します

●共通事項 報酬9,500円/回  
選考方法 作文審査※情報公開の対象。返却不可  
→高齢福祉課☎(042)321-1301

会議名	介護保険運営協議会	地域包括支援センター運営協議会
応募資格	介護保険制度に関心があり、次のいずれかに該当する方①市内在住の65歳以上②市内在住の40歳～64歳③18歳以上で市内の居宅サービス従事者または施設サービス従事者	市内在住で、地域包括支援センターの事業に関心があり、次のいずれかに該当する方①65歳以上②40歳～64歳③地域福祉に関する活動を行う市内の団体に属している④①～③以外の方
募集人数	①～③各2人 ※①②は原則として男女各1人	①～④各1人
任期	4月～令和6年3月	
内容	年4～6回程度の会議に出席。主に介護保険制度の運営に関する事項を審議	年4回程度の会議に出席。主に地域包括支援センター運営に関する重要事項などを審議 ※会議は月～金曜日の午後2時間程度開催予定
応募方法	2月15日(月)までに作文「応募の動機」(A4版用紙1,200字以内)、応募資格(①～③のいずれか)・住所・氏名・年齢・性別・電話番号、所属する団体(事業所)がある方は団体名を明記し、郵送(必着)または直接〒185-0024泉町2-3-8高齢福祉課(いづみプラザ内)へ	2月15日(月)までに作文「応募の動機」(A4版用紙で1,200字以内)、応募資格(①～④のいずれか)・住所・氏名・年齢・性別・職業・電話番号、所属する団体(事業所)がある方は団体名を明記し、③は団体の活動実績がわかる資料を添付し、郵送(必着)または直接〒185-0024泉町2-3-8高齢福祉課(いづみプラザ内)へ

募集

高齢者

障害者

- 教育委員会定例会  
1月28日(木)午前9時30分  
場ひかりプラザ  
↓教育総務課☎042・574・4040
- 障害者計画に  
1月27日(水)までに  
324・6831で障害福祉課へ
- 環境推進管理委員会  
1月29日(金)午後1時30分  
場市役所書庫棟会議室
- 選挙管理委員会定例会  
2月1日(月)午前9時30分  
場市役所第1庁舎3階第一・二委員会室
- 交通安全対策協議会  
2月5日(金)午後2時  
場市役所第1庁舎3階第一・二委員会室
- 障害者施策推進協議会  
2月8日(月)午後6時30分  
場市役所第1庁舎3階第一・二委員会室
- 環境推進管理委員会  
1月29日(金)午後1時30分  
場市役所書庫棟会議室
- 選挙管理委員会定例会  
2月1日(月)午前9時30分  
場市役所第1庁舎3階第一・二委員会室
- 交通安全対策協議会  
2月5日(金)午後2時  
場市役所第1庁舎3階第一・二委員会室
- 障害者施策推進協議会  
2月8日(月)午後6時30分  
場市役所第1庁舎3階第一・二委員会室

凡例 日日時場所会場 対象内容 講師 定員 費用 申込方法 持ち物 問い合わせ先 HPホームページ FAXファクス メール 託託あり 主催 共催 注意事項

地域包括支援センターのイベント

地域で取り組むフレイル予防  
元気力おためし会(体力測定会)  
2月3日(水)午後2時～4時 並木公民館  
自分では気づきにくい老化のサインを、簡単な問診と測定(握力・片足立ち時間・5m歩行時間)でチェックしてみませんか。  
対市内在住のおおむね65歳以上の方  
定20人 無料  
申1月18日(月)から電話で地域包括支援センターなみきへ※先着順  
問同センター☎(042)300-3702へ  
注動きやすい服装・靴で参加  
→高齢福祉課☎(042)321-1301


2月のおれんじCafe

おれんじCafeサンライト  
9日(火)・24日(水)  
場特別養護老人ホームサンライト(西町1-31-2)  
対認知症の方やその家族、地域の方  
午後1時～4時 100円  
問☎(042)595-7351  
→高齢福祉課☎(042)321-1301

認知症の人を支える家族懇談会  
ほっ!とできる場  
事前に電話で高齢福祉課へご連絡ください。  
2月1日(月)午後1時30分～4時  
場いづみプラザ※当日直接会場へ  
対認知症の人を介護している方、介護を経験した方 無料  
→高齢福祉課☎(042)321-1301

介護マークをご活用ください

認知症の方の介護は、ほかの人から見ると介護していることが分かりにくいことがあります。  
介護する方が介護中であることを周囲に理解してもらうため、介護マークを配布しています。外出先などで介護マークを身につけている方を見かけたら、温かく見守ってください。  
対介護をしている方  
配布場所 高齢福祉課(いづみプラザ内・市役所第2庁舎)・各地域包括支援センター  
※市HPからダウンロード可  
→高齢福祉課☎(042)321-1301



イベント

認知症サポーター養成講座  
1月27日(水)午後2時30分～4時  
至誠ホームミナ(並木町3-12-2)  
2月6日(土)午後2時～3時30分  
北の原地域センター

障害者雇用セミナー  
働くを実現する  
2月6日(土)午前10時30分～正午(受付10時15分)  
場リオンホール(cocobunji) WEST5階

認知症の正しい知識を持ち、認知症の方や家族を温かく見守る応援者(サポーター)になりますか。  
対市内在住・在勤・在学・在活の方定15人②10人 無料 申1月18日(月)から電話で①地域包括支援センターなみき☎042・300・3702②地域包括支援センターこいがく☎042・300・6024へ※先着順 物筆記用具  
↓健康推進課☎042・321・1801

障害者を雇用している企業の担当者、企業で就労している障害者を招き、お話を伺います。対市内在住の方や事業主・支援者 障害者雇用企業担当者定65人 無料 申1月16日(土)～31日(日)に、氏名・連絡先を明記し、FAX 042・324・1718または syuo@keyakinomori.or.jpに 市障害者就労支援センターへ 先着順 問同センター☎042・300・1500へ 注手話通訳・要約筆記を希望する方は1月26日(火)までに申し込み  
↓障害福祉課(内523)



# 所得税・贈与税などの申告はお早めに →課税課(内327)

## 申告書等作成・提出・問い合わせ

○立川税務署 〒190-8565立川市緑町4-2立川地方合同庁舎内 ☎(042)523-1181

## 申告書の相談・提出

日2月1日(月)～3月15日(月)※土・日曜日、祝日を除く/21日・28日(日)は開場

申告書の提出時間午前8時30分～午後5時

相談の受け付け時間午前8時30分～

相談の開始時間午前9時～

注検温を実施します。37.5度以上の発熱が認められる場合は、入場をお断りいたします。なお、発熱等の症状のある方や体調のすぐれない方は、来場を控えていただくようお願いいたします。また、3密を防ぐため、入場整理券を配布します。入場整理券は、当日会場で配布するほか、LINEアプリに国税庁LINE公式アカウントを「友だち追加」することで、日時指定の入場整理券を事前に入手できます。詳しくは立川税務署へお問い合わせください。入場整理券の配布状況に応じて受付を早めに締め切る場合や、後日の来場をお願いする場合があります/公共交通機関をご利用ください

- ホームページもご参照ください
- 国税庁HP <https://www.nta.go.jp/>
- e-TaxHP <https://www.e-tax.nta.go.jp/>
- 東京税理士会HP <https://www.tokyozeirishikai.or.jp/>

## 郵便などでも提出できます

郵便または信書便で、所轄の税務署へ提出できます(ゆうメール・ゆうパック・ゆうパケット不可)。消印の日付を提出日と見なすため、早めに送付してください。※収受日付印のある控えが必要な場合は、複写式で作成またはボールペンなどで記載した申告書の控え、返信用封筒(宛名明記・切手貼付)を同封

すべて記入済みの確定申告書は市でも仮受け付けします 日2月16日(火)～3月15日(月)午前9時～午後4時 ※土・日曜日、祝日を除く/21日(日)は開庁 場市役所書庫棟会議室

## 申告書の作成は国税庁HPで

国税庁HP内確定申告書等作成コーナーで作成した申告書は、印刷し郵送・信書便または直接立川税務署へ。 ※e-Taxを利用し、パソコン・スマートフォンからの提出も可能です

## マイナンバーが必要です

申告書へのマイナンバー(個人番号)の記載と、下記の個人番号と本人確認ができる書類の提示または写しの添付が必要です(e-Taxからの場合、マイナンバーの記載以外不要)。

### 個人番号と本人確認ができる書類

- マイナンバーカードをお持ちの方=マイナンバーカード
- マイナンバーカードがない方=個人番号が確認できる書類(個人番号通知カード、個人番号の記載のある住民票の写しまたは住民票記載事項証明書)と本人確認書類(運転免許証・パスポート・保険証・年金手帳など)



# 申告・納税の期限と対象

納税方法 振替納税(\*)・現金[納付書を添えて期限内に金融機関(日本銀行歳入代理店)または所轄の税務署へ]・e-Tax (\*)期限内に申告書を提出した場合のみ利用可。新規利用の方は、申告期限までに預貯金口座振替依頼書兼納付書送付依頼書を税務署へ郵送などで提出してください。転居などで所轄の税務署が変わった場合も手続きが必要です

## 所得税・復興特別所得税

期限3月15日(月) 振替日4月19日(月)

### 対(1)給与所得がある方

給与と所得者の大部分の方は、年末調整で所得税と復興特別所得税が精算されるので申告は不要です。ただし、次の①～③のいずれかに該当する方は、確定申告が必要です。

- ①給与の収入金額が2,000万円を超える
  - ②給与所得や退職所得以外の所得金額(収入金額から必要経費を控除した後の金額)の合計額が20万円を超える
  - ③給与を2か所以上から受けている
- ※確定申告をする義務のない方でも、次の場合は、確定申告をすると源泉徴収された所得税と復興特別所得税が還付される場合があります
- マイホームを住宅ローンなどで取得した
  - 多額の医療費を支払った
  - 災害や盗難に遭った
  - 年の途中で退職し再就職していない
  - 給与所得者の特定支出控除の特例の適用を受ける

### (2)公的年金等に係る雑所得のみの方

公的年金等に係る雑所得の金額から所得控除を差し引き、残額がある方は確定申告が必要です。 ※公的年金等の収入金額が400万円以下で、公的年金等に係る雑所得以外の所得金額が20万円以下の場合も、還付を受けるための申告書を提出することができます(外国からの公的年金などを受給しているなどの場合は除く)

### (3)退職所得がある方

外国企業から受け取った退職金など、源泉徴収されないものは確定申告が必要です。

### (4)(1)～(3)以外の方

各種の所得の合計額(譲渡所得や山林所得を含む)から所得控除を差し引き、その金額(課税される所得金額)に所得税の税率を乗じて計算した税額から配当控除額を差し引き、残額のある方は確定申告が必要です。

注上場株式等に係る譲渡損失の繰越控除の特例など、一定の特例の適用を受けようとする方は、(1)～(4)に当てはまらない場合も確定申告が必要

## 贈与税

期間2月1日(月)～3月15日(月)

- 対(1)個人から財産の贈与を受け、その合計額が110万円を超える方
- (2)相続時精算課税・住宅取得等資金の贈与税の非課税を受ける方

注振替納税は利用不可

## 個人事業者の消費税・地方消費税

期限3月31日(水) 振替日4月23日(金)

- 対(1)平成30年分の課税売上高(輸出などの免税取り引きを含め、返品・値引き・割り戻しの金額を差し引いた金額)が1,000万円を超える個人事業者の方
- (2)消費税課税事業者選択届出書を提出している方
- (3)(1)(2)に該当しない平成31年1月1日～令和元年6月30日の課税売上高が1,000万円を超える方(同期間の1,000万円の判定は給与等支払額の合計額でも可)

## 財産債務調査書・国外財産調査書の提出は3月15日(月)まで

- 財産債務調査書 申告書を提出する方で、令和2年分の総所得金額と山林所得金額の合計額が2,000万円を超え、かつ令和2年12月31日時点で3億円以上の財産または1億円以上の国外輸出特例対象財産を有する方(いずれも価額の合計額)
- 国外財産調査書 令和2年12月31日時点で、価額の合計額が5,000万円を超える国外財産を有する方

## ご注意ください

### 還付金は銀行・郵便局などの口座に振り込みます

申告時に、振込先の金融機関名、預貯金の種別・口座番号(申告者本人の名義のみ)を正確に記載してください。注口座名義が旧姓のままの場合、振り込み不可。本人の氏名以外に店名・事務所名などが含まれる場合は振り込みできないことがあります/インターネット専用銀行への振り込みの可否はインターネット専用銀行へお問い合わせください/ゆうちょ銀行への振り込みを希望する場合、確定申告書の還付される税金の受取場所欄に、貯金通帳の口座の記号と番号をつなげた7～13桁の数字を記載してください[再発行番号(記号と番号の間に表示される枝番)は不要]

### 医療費控除を受けるための手続きが変わりました

平成29年分の申告から、領収書の提出に代わり医療費控除の明細書の添付が必要となりました。注税務署から求められた場合、提示が必要となるので、医療費の領収書は自宅5年間保存してください。令和2年分以降は、領収書のみの提出では医療費控除の適用ができなくなります

### 復興特別所得税は記載しましたか

還付申告を含め、すべての方に平成25年分～令和19年分の復興特別所得税(原則各年分の所得税額の2.1%)の申告・納付が必要です。

### 二七税理士にご注意を

税理士資格の無い者が税務相談、税務書類の作成、税務代理をすることは、法律で禁じられています。また、専門知識が欠けているなどのため、依頼者が不測の損害を被るおそれがあります。

## 確定申告書 配布場所(市内)

注申告書の数に限りがあるため、なくなり次第終了。記載のない書類は立川税務署へ ※国税庁HPからもダウンロードできます

配布場所	期間	時間	配布書類
課税課(市役所第1庁舎)	1月25日(月)～2月15日(月) (土・日曜日、祝日を除く)	午前8時30分～午後5時	確定申告書A・B/3表/4表/医療費控除の明細書/住宅借入金等特別控除関係/決算書/収支内訳書/不動産・株式の譲渡申告関係
市役所書庫棟会議室	2月16日(火)～ (土・日曜日を除く)		
いずみプラザ 正面玄関入口	2月1日(月)～	午前8時30分～午後9時 (第2・4月曜日は午後5時閉館)	確定申告書A・B/医療費控除の明細書
ひかりプラザ エントランスホール	2月1日(月)～		
本多公民館 1階入口付近	2月2日(火)～ (第1・3月曜日、祝日を除く)	午前8時30分～午後9時30分	
cocobunjiプラザ (cocobunjiWEST 5階)	2月1日(月)～	午前9時～午後10時	

## 税理士による無料申告相談の開催日程

申告書を作成して提出できます

注午前9時15分～午後3時30分(正午～午後1時を除く) ※開始時間前は来場できません 対小規模納税者の所得税および復興特別所得税、消費税、年金受給者・給与所得者の所得税および復興特別所得税の申告(土地・建物・株式などの譲渡所得のある場合を除く) 物印鑑、源泉徴収票など収入が分かる書類など、申告に必要な書類 注3密を防ぐため、当日会場で相談時間を記載した入場整理券を配布し、入場制限を行います/整理券取得後、再来場をお願いする場合や、整理券の配布状況に応じて受け付けを早めに締め切る場合があります/自宅からの電子申告や郵送による提出、税務署での申告相談(2月1日(月)から開設)をご利用ください/公共交通機関をご利用ください/提出のみの方は直接税務署へ/市民税・都民税の受け付けは行いません/新型コロナウイルス感染症の感染拡大状況により、無料申告相談会は規模の縮小または中止となる場合があります

会場	2月											
	29(金)	1(月)	2(火)	3(水)	4(木)	5(金)	8(月)	9(火)	10(水)	12(金)		
東大和市 中央公民館ホール	●	●	●	●	●							
リオンホール (cocobunji WEST5階)			●	●	●	●						
くにたち市民総合体育館			●	●	●	●	●					
昭島市役所				●	●	●		●	●			
武蔵村山市民会館							●	●	●	●		

市役所への申し込み・問い合わせの時間は、特記がない場合は月～金曜日午前8時30分～午後5時(正午～午後1時を除く)の受付となります。



# 市民税・都民税

## の申告を忘れずに

→課税課(内327)

申告対象期間=令和2年1月1日~令和2年12月31日

**申告をしなければならない方**

次の①~④のいずれかに該当する方(下表の申告の義務がない方を除く)

- ①令和3年1月1日現在市内に居住し、令和2年中に収入があった
- ②令和3年1月1日現在市外に居住し、市内に事務所・事業所・居住用家屋(\*1)を持っている
- ③給与所得のほかにも所得があった
- ④公的年金などの所得のほかにも所得があった

**申告の義務がない方**

- ①令和2年中に収入がなかった(\*2)
- ②所得税の確定申告をする
- ③給与収入のみの方で、勤務先から市に給与支払報告書の提出があった
- ④公的年金などの収入のみの方で、支給元から支払報告書の提出があった(\*3)
- ⑤市内在住の親族に扶養されている

注③④は控除などが支払報告書の内容から変更になる場合、申告が必要です(\*4)

- (\*1) 単身赴任などで普段は配偶者・子どもだけが住み、時々帰宅する住宅や別宅など
- (\*2) 合計所得金額が45万円以下の方は申告義務はありませんが、申告で国民健康保険税の税額が変わる場合があります。また、各種手当などの受給判定や所得に関する各種証明書の資料となります
- (\*3) 源泉徴収の対象とならない公的年金など(外国で支払われる年金)の支給を受けている方は、確定申告が必要な場合があります
- (\*4) 支払われた国民健康保険税などの申告で税額が下がる場合があります(税務署へ確定申告する場合は市への申告は不要)

昨年申告をした方などへ、2月5日(金)に申告書を郵送します。申告が必要で書類が届かない方は、課税課へお問い合わせください。

**■申告書の相談・提出(直接)**  
 日2月16日(火)~3月15日(月)午前9時~午後4時  
 ※土・日曜日、祝日を除く/21日(日)は開庁  
 場市役所書庫棟会議室  
 注会場入口にて検温を実施します。また、例年より会場規模を縮小しているため、分散しての来庁(下表の混雑予想を参考にしてください)、郵送での提出にご協力ください

**■郵送での提出**  
 3月15日(月)(消印有効)までに申告書・申告に必要なものうち(2)~(4)の写し、書類の返却を希望する場合は返信用封筒(宛名を明記し切手貼付)を同封し、〒185-8501課税課へ

**■申告に必要なもの**  
 (1)申告書  
 (2)令和2年中の所得(収入)に関する次の①②のいずれかの書類  
 ①給与や公的年金等の収入がある方=源泉徴収票など所得の確認ができるもの②給与や公的年金等以外の所得がある方=収支を確認できるもの

- (3)令和2年中の所得控除・税額控除に関する次の①~⑥のうち必要な書類(年末調整ですでに控除を受けているものを除く)
  - ①社会保険料控除のうち、国民年金・国民年金基金の控除を受ける方=控除証明書原本など
  - ②健康保険・介護保険・後期高齢者医療保険の控除を受ける方=領収書原本や金額の分かる書類など
  - ③生命保険料・地震保険料控除を受ける方=控除証明書原本
  - ④障害者控除や勤労学生控除を受ける方=障害者手帳や学生証など
  - ⑤従来の医療費控除を受ける方=領収書をまとめた医療費控除の明細書/セルフメディケーション税制(医療費控除特例)を受ける方=一定の取り組みを行ったことを明らかにする証明書(添付または提示)またはスイッチOTC医薬品の購入が分かる領収書をまとめたセルフメディケーション税制の明細書(領収書の原本では申告できません。必ず明細書をご準備ください)
  - ⑥寄附金控除を受ける方=寄附先の団体が発行する領収書や受領証の原本など
- (4)個人番号カードまたは通知カードと本人確認書類

### 申告会場混雑予想

	2月														3月														
	16	17	18	19	20	21	22	23	24	25	26	27	28	1	2	3	4	5	6	7	8	9	10	11	12	13	14	15	
混雑状況	×	×	△	△	○	○	○	○	○	○	○	○	○	○	○	○	○	○	○	○	○	○	○	○	○	○	○	○	○
備考	受付開始日					休日受付																						受付最終日	

×:大変混雑が予想されます △:混雑が予想されます ○:やや混雑が予想されます ◎:比較的空いていると思われる  
 (注)例年の混雑状況を基にした予想のため、天候などの状況により実際の混雑状況と異なる場合があります  
 午前中より午後の方が空く傾向があります

### 市民税・都民税証明書等が必要な方は申告を

課税・非課税証明書は、都営住宅の入居や融資などの手続きで必要になる場合があります。証明書が必要な方は、所得の有無にかかわらず申告してください(同世帯の納税義務者の扶養親族で、その納税義務者が申告書を提出している場合を除く)

### 所得控除の申告漏れにご注意ください

年金を受給して、国民健康保険料などを口座振替や金融機関で直接支払っている方や、給与の支払いを受けていて年末調整をしていない方などは、所得控除の申告で税額が下がる場合があります。

**■所得控除の種類**①雑損②医療費③社会保険料(健康保険・国民年金・介護保険など)④小規模企業共済等掛金⑤生命保険料⑥地震保険料⑦障害者⑧寡婦⑨ひとり親⑩勤労学生⑪配偶者⑫配偶者特別⑬扶養

※申告や年末調整が済んでいる方でも、所得控除の追加の申告ができます

注○社会保険料の場合、配偶者など親族が受け取る年金から特別徴収(天引き)されている保険料は控除の対象にはなりません。

ただし、申告する本人が扶養親族の保険料を支払った場合には対象となります

○16歳未満の方を扶養している場合は、扶養控除の対象になりませんが、市民税・都民税の非課税限度額の算定の際に16歳未満を含む扶養親族の人数を把握する必要がありますので、申告してください

### 年金所得者に係る確定申告不要制度の対象の方

公的年金などの収入金額が400万円以下で、公的年金などに係る雑所得以外の所得金額が20万円以下のため確定申告が不要な方も、次の①②のいずれかに該当する場合は申告が必要です(外国からの公的年金などを受給している場合などを除く)。

- ①公的年金などに係る雑所得以外の所得があり、市民税・都民税が課税となる方
- ②年金の源泉徴収票に記載のない控除(医療費、納付書や口座振替で納めた社会保険料、生命保険料、地震保険料、寄附金など)を市民税・都民税に適用したい方

注源泉徴収票に記載されている以外に追加する控除などがなければ申告は不要

### 寄附金税額控除の記載をお忘れなく

ふるさと納税や条例で指定する団体へ寄附を行うと、市民税・都民税の税額控除が受けられます。確定申告書の第二表住民税に関する事項の「寄附金税額控除」欄に記載がないと、控除が受けられません。(右上図)

都道府県、市区町村の寄附(特別控除対象)	共同基金、日赤その他の寄附	都道府県条例指定寄附	市区町村条例指定寄附
円	円	円	円

### ワンストップ特例制度

確定申告が不要な給与所得者などがふるさと納税(寄附)を行う場合に、寄附先の自治体(5団体以内)で特例の申請手続きを行うことで、確定申告をしなくても控除を受けられる制度です。ただし、確定申告や市民税・都民税の申告などを行う場合は、この制度の対象となりません。申告の際は、必ずワンストップ特例制度分の寄附額を含めて申告してください。

## 保険料(税)、医療費・介護保険の利用料も控除対象です

→保険年金課(内319)/高齢福祉課☎(042)321-1301

令和2年に納付した保険料(税)等(下表1参照)は、令和2年分の所得税と令和3年度市民税・都民税の申告で社会保険料控除として申告できます。また、医療費や介護保険の利用料(下表2・右表3参照)は医療費控除として申告できます。

所得税の申告に関しては4ページをご覧ください。

表1 社会保険料控除

区分	国民健康保険	後期高齢者医療	介護保険	国民年金
納付方法	○年金からの天引き ○口座振替 ○納付書	組み合わせになる場合があります	組み合わせになる場合があります	○口座振替 ○クレジットカード ○納付書 ○Pay-easy(ペイジー)
納付した保険料額の確認方法	○日本年金機構等から届いた源泉徴収票(★) ○口座振替済のお知らせ(★)(国保・介護は1月中旬頃、後期は1月下旬頃に郵送) ○領収書(★) ○振替額が記載された預貯金通帳(★)市民税・都民税の申告に必要			○国民年金保険料控除証明書(☆) ○領収書(☆) ○振替額が記載された預貯金通帳 ○クレジットカード利用明細書 (☆)所得税と市民税・都民税の申告に必要(いずれか1点)
金額や書類等の問い合わせ	納税課(内551)	保険年金課(内319)	高齢福祉課☎(042)321-1301	ねんきん加入者ダイヤル☎(0570)003-004 ※IP電話☎(03)6630-2525 立川年金事務所国民年金二課☎(042)523-0352

表2 医療費控除

区分	医療費	介護保険利用料
対象となる支払い	自己または生計を一にする配偶者などの親族のために支払った医療費が一定の金額以上ある場合	自己または生計を一にする配偶者などの親族のために支払った利用料(対象サービスは右表3参照)
申告に必要な書類	医療費控除の明細書	医療費控除の明細書

※医療費を補てんする保険金(高額療養費の支給)などがあつた場合、その金額は差し引きます

申告に関する問い合わせ  
 所得税=立川税務署☎(042)523-1181  
 市民税・都民税=課税課(内327)

表3 医療費控除の対象となる介護保険サービス

対象サービス	対象者	控除対象額
1 介護老人福祉施設(特別養護老人ホーム)	要介護1~5に認定されている施設入所者	○介護サービス費利用者負担額の2分の1 ○食費・居住費に係る自己負担額の2分の1
2 地域密着型介護老人福祉施設		
3 介護老人保健施設	要介護1~5に認定されている施設入所者および入院している方	○介護サービス費利用者負担額 ○食費・居住費に係る自己負担額
4 介護療養型医療施設		
5 介護医療院		
6 訪問看護		
7 訪問リハビリテーション		介護サービス費利用者負担額(利用限度額の範囲内)
8 居宅療養管理指導		
9 通所リハビリテーション(デイケア)		○介護サービス費利用者負担額(利用限度額の範囲内) ○食費に係る自己負担額
10 短期入所療養介護	要介護・要支援認定された方	○介護サービス費利用者負担額(利用限度額の範囲内) ○食費・滞在費に係る自己負担額
11 定期巡回・随時対応型訪問看護(一休型事業所で訪問看護のみ)		
12 看護小規模多機能型居宅介護(6~11の介護サービスを含む組合せにより提供されるもの*)		
13 訪問介護(生活援助中心型を除く)		
14 夜間対応型訪問介護		
15 訪問入浴介護		
16 通所介護(デイサービス)	以下すべての要件を満たす方	介護サービス費利用者負担額(利用限度額の範囲内)
17 地域密着型通所介護(デイサービス)	①要介護・要支援認定された方	
18 認知症対応型通所介護	②ケアプラン(居宅介護サービス計画)に基づくサービスを受けている方	
19 小規模多機能型居宅介護	③対象サービス6~12のいずれかの介護サービスが②のケアプランに位置付けられている方	
20 短期入所生活介護		
21 定期巡回・随時対応型訪問看護(一休型事業所で訪問看護以外および連携型事業所)		
22 看護小規模多機能型居宅介護(医療系サービスを含まない組合せにより提供されるもの*)		
23 地域支援事業の訪問型サービス(*)		
24 地域支援事業の通所型サービス(*)		

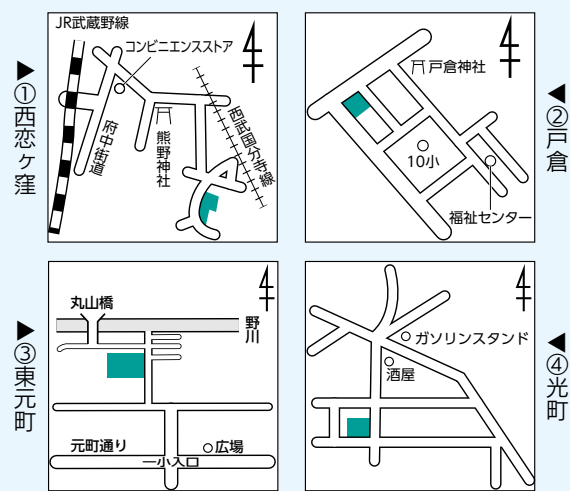
(\*)生活援助中心のサービスを除く  
 注各介護予防サービスも対象/特別な室料・食費は控除の対象外



# 自分のペースで 野菜作り

## 市民農園使用者募集

**使用期間**4月1日(木)～令和5年1月31日**区画等(予定)**①西恋ヶ窪115区画②戸倉79区画③東元町75区画④光町50区画※1区画約16㎡**※**市内に住所を有する方※2月1日現在西国分寺駅前市民農園使用者を除く**※**¥8,800円(月額400円×22か月)※一括納入。原則返還不可**申**1月29日(金)までに、はがき(消印有効)に市民農園使用申請書・住所・代表者氏名(ふりがな)・住民票上の同一世帯の中で使用する方全員の氏名(ふりがな)・電話番号・使用申請する市民農園の区画を明記し、〒185-8501経済課へ**※**多数の場合抽選**【日**2月26日(金)①午前10時～②11時～③午後2時～④3時～**場**市役所プレハブ会議室第3**内**抽選結果を掲示)。3月下旬に申請者全員に通知**注**当選の照会には対応できません/同一世帯員からの複数の申請は無効/他人名義・郵送以外の申請不可/当選した申請者(申請書に記載した住民票上の同一世帯員含む)には使用承認にあたり全員の氏名を記載した使用者証を交付。名義貸しや転貸、使用者証に未記載の方の使用厳禁



### 令和3年度 援農ボランティア 募集

援農ボランティア受け入れ農家での活動希望者を募集します。

**対**援農ボランティア認定証をお持ちで、現在援農ボランティアとして活動していない方  
**申**1月29日(金)までに電話で経済課へ

### 農家の助言・農具の貸し出しあり

## 市内農業者が開設した市民農園の入園者募集

**使用期間**4月1日(木)～令和4年1月31日

**場**ファームランド ココア(光町3-6-5)

**区画**36区画※1区画約15㎡

**農園主**本橋順子さん

**¥**35,000円(税込み)

**申 問**同農園へ直接または**FAX**(042)574-7574で

# 市内で

# 農業体験



「農」と触れ合おう

→経済課(内397)

# 農を通じた コミュニティの場

## 国分寺いきいき農園 使用団体募集

①障害者利用ゾーン

**対**主たる構成員が市内在住の障害者である市内の団体

②市民団体ゾーン

**対**構成員の2分の1が市内在住の団体※応募多数の場合、同一団体による使用は連続2回まで

### ■共通事項

**使用期間**3月1日(月)～令和4年12月31日

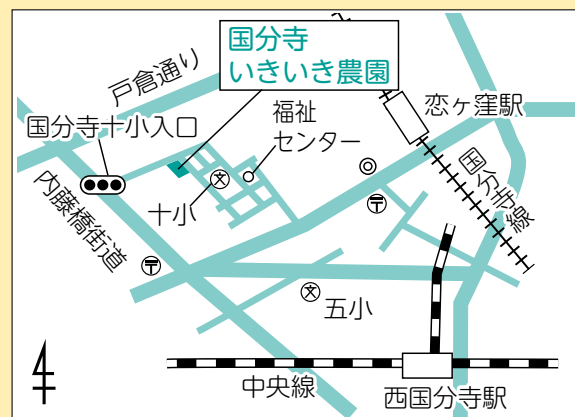
**区画**各2区画※1区画約60㎡。①②いずれかの申請が募集区画数に達しない場合、もう一方の区画へ割り当て

**¥**33,000円(月額1,500円×22か月)※一括納入。①は減免制度あり

**申**1月29日(金)までに申請書に必要事項を明記し、直接または郵送(消印有効)で〒185-8501経済課(市役所第3庁舎)へ**※**多数の場合抽選**【日**2月16日(火)午後2時～3時**場**市役所プレハブ会議室第3**内**抽選結果を掲示)。2月下旬に申請者全員に通知

**注**当選の照会には対応できません

**申請書配布**経済課で※市HPからダウンロード可



### 協力員 募集

**対**市民農業大学修了生で事業協力員としての活動が通算10年未満の方

**内**市民利用のモデルとなるモデル農業ゾーンと市が農業体験教室などの事業を行う農業体験ゾーンで、野菜などの栽培・管理、農園全体の管理などのボランティア

**定**15人

**申**1月18日(月)から電話で経済課へ※先着順

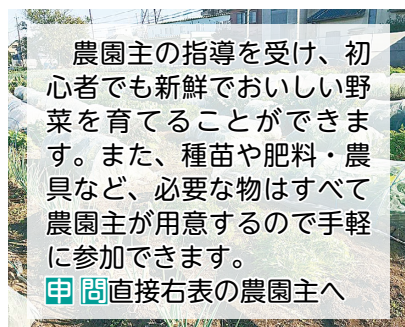
**注**使用団体・協力員募集の同時応募不可

農業体験

市役所への申し込み・問い合わせの時間は、特記がない場合は月～金曜日午前8時30分～午後5時(正午～午後1時を除く)の受付となります。

### プロの指導で 手軽に野菜作り

## 農業体験農園 入園者募集



農園主の指導を受け、初心者でも新鮮でおいしい野菜を育てることが出来ます。また、種苗や肥料・農具など、必要な物はすべて農園主が用意するので手軽に参加出来ます。  
**申 問**直接右表の農園主へ

名称 (区画面積)	所在地	農園主☎(042)	利用期間	特徴	講習日	年会費 (税込み)
青空農園 (25㎡)	日吉町3-15-2	峯岸桂さん 322-0236	3月～翌年2月	農業にできるだけ頼らずに栽培。共同作業を多く実施、団体参加も可能	水曜日の午前または土曜日の午前・午後	33,000円
ふれあい体験農園 (30㎡)	北町1-15	野中明さん・明彦さん 321-3558	4月～翌年2月	年間25品目以上の安心な野菜作りを実施。団体参加も可能	水・土曜日の午前	36,000円
みどり農園 (30㎡)	北町3-11	加藤美智子さん 321-5439	3月～翌年1月末	共同圃場では年間10種類以上の作物を栽培	土曜日の午前	36,000円 (共同圃場使用の場合は38,000円)
体験農園 長ちゃんのはたけ (30㎡)	東元町4-6	小坂良夫さん 321-5773		伝統的な野菜類を栽培する広大な畑	水・日曜日の午前	37,400円
学習型体験農園 みのり村 (10㎡)	東戸倉1-27-2	粕谷英雄さん ☎(090)2637-5922 https://minorimura.jimdo.com/	4月～翌年1月末	個人・共同区画では年間20品目を栽培。イベントも多数	土・日曜日の午前	44,000円
花咲く街農園 (30㎡)	本多3-4-39	鈴木一雄さん 325-9568		国分寺駅に最も近い体験農園	水曜日または土曜日の午前	36,000円
恋ヶ窪 ふるさと体験農園 (23㎡)	東恋ヶ窪4-27-1	鈴木吉弘さん 324-0804 http://shopwanta.lolipop.jp/wptest/	3月末～翌年1月末	個人・共同区画での栽培。講習・休憩所用のクラブハウス有り	金・土・日曜日の午前	37,000円



イベント



いずみホール主催事業

# ロバロバフェスinいずみホール

2月7日(日) いずみホール

→文化振興課 ☎(042)313-8182

子どもたちが楽しめる1日限りのフェスティバルです。

**申**1月19日(火)午前10時からいずみホール窓口または午後1時から電話で(翌日以降は午前9時から受け付け)※先着順

**注**未就学児は保護者同伴。当日支払い。座席指定不可。当日券をお買い求めの方は、事前に電話で申し込みのうえ会場にお越しください

**問**同ホール ☎(042)323-1491

イベント・時間	対象	内容・持ち物	講師・出演者	定員	料金
空想楽器づくりワークショップ 森のオルゴール 🕒午前10時30分～午後0時30分	5歳以上	金づちでくぎをトントントン。森の妖精たちのオルゴールを作ります 🎒クレヨン・金づち	富田りぐま・大宮まふみ(ロバの音楽座)	18人	1,500円
てこちゃんのワークショップ オリジナルの帽子をつくろう 🕒午前10時45分～午後0時15分	全年齢	紙や身近な素材を使って、帽子を作ります 🎒リボンや折り紙など装飾にしたい物	てこちゃんほか(あそぶあーと)	10人	1,000円 ※3歳以下無料
0～3歳児のための音楽会 からだであそぼう 🕒午前11時～11時40分	0歳～3歳の子どもと保護者	すてきな音楽で、みんなで伸びたり、揺れたり、笑ったり。いろいろな音が、体の深いところをほぐします	松本更紗・上野哲生・松本雅隆(ロバの音楽座)	8組	1,500円 ※3歳以下無料
ロバの音楽座 ココロよろこぶオンガッカイ 🕒午後2時30分～3時30分	全年齢	子どもたちのしなやかな感性に響く、古楽器と空想楽器から生まれる音楽をお聴きください	ロバの音楽座	80人	大人1,500円 18歳以下500円 ※3歳以下膝上鑑賞無料



いずみホール主催事業



# 国分寺みらい音楽コンクール本選

1月31日(日)午後2時～(開場=1時)  
いずみホール

第3回グランプリは誰の手に。音楽の未来を担う若き演奏家たちを応援しましょう。

**開催部門**ピアノ(小学校高学年(5・6年生)・中学生)

**審査員・特別演奏**酒井有彩さん(ピアニスト)

¥500円(座席指定不可・当日支払い)※中学生以下無料(要チケット)。未就学児入場不可

**申**1月16日(土)午前10時から同ホール窓口または午後1時から電話で(翌日以降は午前9時から受け付け)※先着順

**注**当日券をお買い求めの方は、事前に電話で申し込みのうえ会場にお越しください

**問**同ホール ☎(042)323-1491

→文化振興課 ☎(042)313-8182



凡例 日時 場所 会場 対象 内容 講師 定員 費用 申込方法 持ち物 物 問い合わせ先 HP ホームページ FAX ファックス ☎ メール 託託児あり 主催 共催 注意 事項

## 武蔵国 国分寺・府中 観光おもてなし講演会

# 万葉の時代から息づく歴史を語る

2月13日(土)午後2時30分～5時10分(開場=1時45分)  
いずみホール



古くから歴史的なつながりを持つ本市と府中市の歴史を楽しく学べます。市外から訪れた方のおもてなしに、役立ててみませんか。

- 内**①武蔵国分寺、心のひかり 歴史に学ぶまちづくり
- ②その後の国府と国分寺 古代中世とつながる歴史の街
- 講**①星野信夫さん(市観光協会会長)
- ②小野一之さん(府中市郷土の森博物館館長)

**定**85人 **料**無料

**申**2月4日(木)までに住所・氏名(ふりがな)・電話番号・メールアドレスを明記し、☒kokufu2013@gmail.com(上記QRコードからも申し込み可)または電話で国分寺・府中観光振興連絡協議会国分寺事務局へ※先着順

**催**国分寺・府中観光振興連絡協議会

**注**電話がつながりにくいため、なるべくメールで申し込んでください

→国分寺・府中観光振興連絡協議会国分寺事務局(内393)

※無料※アプリの通信料や一部施設の入場料は自己負担  
**参加方法**スマートフォン・タブレットでアプリをダウンロード(下記QRコード参照)して、ポイントラリーを選択し、ミッションをクリアするとポイントがもらえます



ぶらり国・府

# スマホポイントラリー

1月15日(金)～2月28日(日)

400 POINT



オリジナルマスクケース(先着200人)



ビッグマルシェバッグ(抽選30人)

700 POINT

国分寺・府中観光アプリぶらり国・府のGPS・写真機能などを使ったポイントラリーで、両市のおすすめスポットを巡りましょう。集めたポイント数に応じて、オリジナルグッズをプレゼントします。

→国分寺・府中観光振興連絡協議会国分寺事務局(内393)



個別  
相談も  
実施

## もしもの時、自宅をどうする 家族で考える住まいの相続・ 贈与・売買のおはなし

住まいの相続・贈与・売買のことを  
学んでみませんか

### ①セミナー

2月13日(土)午後1時30分～3時30分  
リオンホール(cocobunji WEST5階)  
定30人 **¥無料**

### ②セミナーの録画を動画配信

動画閲覧用のURLは、申し込み確認後メールで  
お知らせします。  
**¥無料**※通信料は自己負担

☑ 次のいずれかに該当する方

- 市内に戸建てを所有している○次世代の相続人が不在
- 親の資産管理に不安がある○住まいの活用方法を知りたい

講師 弓家田良彦さん(税理士)

☑ 1月16日(土)～2月12日(金)午後5時までに、電話でたましんすま  
いるプラザ国立 ☎(0120)789-440(月～金曜日午前9時～午後7  
時、土・日曜日午前11時～午後5時)または [https://www.web-tamashin.jp/tssps\\_html/index.php?controller=FrontSeminar&action=seminar&id=0003359](https://www.web-tamashin.jp/tssps_html/index.php?controller=FrontSeminar&action=seminar&id=0003359)(QRコードからもアクセス可)で※①先着順

☑ 市・多摩信用金庫

→まちづくり推進課(内453)



## 令和3年度採用会計年度任用職員 (月額報酬任用)採用試験の実施

応募の際は、必ず募集要項をご確認ください →職員課(内557)

募集職種	職名	週あたり 勤務日数	報酬月額	採用予定 人数
	地域子育て支援ワーカー	5日	236,400円	若干名
	一般作業担当		186,700円	
	特別支援学級介助員		220,600円	
試験日・ 試験科目	筆記・面接=2月17日(水)			
資格・ 勤務内容・ 勤務時間	募集要項でご確認ください			
応募方法	2月9日(火)までに郵送(必着)で、市指定履歴書、必要な資格の写し、受験票返送用封筒(長3号または長40号・あて名明記・84円切手貼付)を同封のうえ、〒185-8501職員課へ			
募集要項・ 市指定履歴書 配布場所	1月15日(金)から市役所第1庁舎1階・職員課(第5庁舎)で ※市HPからもダウンロード可			

## 育てよう 歴史を守る 防火の心

# 1月26日は 文化財防火デー

昭和24年1月26日に奈良県の法隆寺金堂が焼損したのを機に、昭和30年に文化財保護委員会(現在の文化庁)と国家消防本部(現在の総務省消防庁)が毎年この日を文化財防火デーと定め、全国で文化財防火運動を実施しています。

注 文化財に指定されている建物の周りでの喫煙・裸火の使用などは禁止されています

## 文化財の消防演習

1月26日(火)午前10時～ 国分寺薬師堂

国分寺消防署はこの運動の一環として、消防演習を行います。

演習参加団体 市消防団、国分寺薬師堂周辺町会・自治会

→ふるさと文化財課 ☎(042)300-0073 / 防災安全課(内373)

## リサイクルコーナー

譲って  
ください

電気ストーブ・自転車用チャイルドシート・ベビーカー・女児用自転車(22～24インチ)・マウンテンバイク



譲ります

石油ファンヒーター・掃除機・シングルベッド・テレビ台・フォークギター・大人用自転車・石油ストーブ・ひな人形・毛糸



譲渡は無料です。当事者間でやり取りしてください。詳しくは電話でお問い合わせください

メールで申し込み

## リサイクル家具販売会

1月31日(日)午前10時～正午  
ストックヤード(西元町2-9-6)

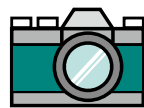
※10組ずつ30分毎の入れ替え制。荒天中止

定40組※1回の申し込みにつき2人まで(1人1回限り)

☑ 1月18日(月)～22日(金)に、件名に「リサイクル家具販売会参加申し込み」と記入し、本文を未記入のまま [recycle@city.kokubunji.tokyo.jp](mailto:recycle@city.kokubunji.tokyo.jp) でごみ減量推進課へ※先着順

注 返信したメールを、印刷またはスマホ画面に表示してお持ちください/入場にあたり制限などがあります。返信されたメールをご覧ください/駐車場数台あり/配送不可

→ごみ減量推進課 ☎(042)300-5303



## フォトニュース

### お花を寄贈いただきました



J A 東京むさし国分寺地区青壮年部から、子どもたちに農の力で癒しや元気を与えたいと、市内で生産されたシクラメン94鉢やポインセチア108鉢を市立小学校の全学級へ寄贈いただきました。





もともち地域センター  
自主事業  
環境意識啓発講座  
楽しく学ぼう  
意外と身近なSDGs

1月28日(木)午後1時30分～3時30分  
もともち地域センター

世界規模で話題のSDGsとは何か。身近なテーマとして理解を深め、明日からの具体的な行動につながるきっかけにしてみませんか。

市内在住の方 講 吉高美帆さん  
(環境教育講師) 定7人 無料  
申 1月18日(月)から水曜日を除く  
午前9時～午後5時に電話で同  
センター ☎042・324・991  
1へ※先着順  
↓協働コミュニティ課 ☎04  
2・325・1991

もともち地域センター  
自主事業  
専門家無料相談会  
ファイナンシャル・  
プランナーによる  
ライフプラン相談

2月4日(木)午前10時～正午・  
午後1時～4時※1人45分  
もともち地域センター

人生100年時代において、生きがいを持って豊かに暮らすには生活の安定が重要です。人それぞれのさまざまな疑問や課題に対して専門家が的確にアドバイスをします。

市内在住の方 講 伊東伸一さん  
(ファイナンシャル・プランナー)  
定5人 無料 申 1月18日(月)  
から水曜日を除く午前9時～午  
後5時に電話で同センター ☎0  
42・324・991へ※先着順。

## 市民講座 多様な性ってなんだろう

2月27日(土)午後2時～4時 (開場=1時30分) 本多公民館

各所で啓発活動を行っている小学校教員の講師が、多様な性の基礎知識や教育現場での取り組みなどをお話しします。LGBTQ・SOGI(性的指向・性自認)・ジェンダー(社会的性別)のことをシゲ先生(講師愛称)と一緒に学んでみませんか。令和2年11月15日から始まった、市パートナーシップ制度についてもお話しします。



鈴木茂義さん

どなたでも講 鈴木茂義さん(公立小学校教員) 定90人  
無料 申 1月18日(月)午前9時から、「多様な性講座申し込み」・氏名(ふりがな)・電話番号を明記し、jinkenheiwa@city.kokubunji.tokyo.jpまたは電話で人権平和課へ※先着順。市内在住・在勤・在学の方優先。それ以外の方は、2月1日(月)以降空きがある場合に受け付け  
→人権平和課 ☎(042)573-4378

1時間ごとの事前予約制  
↓協働コミュニティ課 ☎04  
2・325・1991

オンラインで実施  
ひかりクラス(両親学級)

2月20日(土)  
午前10時～11時10分

助産師による、もく浴の講義や保健師の話、質疑応答などの両親学級をオンラインで行います。

初めてママ・パパになる方  
無料 申 メールアドレスを準備  
のうえ電話で健康推進課へ  
↓健康推進課 ☎042・321・1  
801

令和2年10月1日～1月31日接種分

## 子どものインフルエンザ 予防接種費用を助成

子どものインフルエンザ予防接種を実施指定医療機関以外で受けた場合に接種費用を助成します。詳しくは市HPをご覧ください。

受け付け開始日 1月15日(金) 対市内  
在住で住民登録がある6か月児～小  
学3年生 助成額 1,000円/回 助成回  
数 2回まで 申 子どものインフルエ  
ンザ予防接種費用助成金交付申請書に  
必要事項を記入し、必要書類を添付  
のうえ健康推進課へ 申請書配布 健康  
推進課で※市HPからダウンロード  
可

→健康推進課 ☎(042)321-1801



こちらから  
アクセス

## コミュニティ助成事業を実施

コミュニティ助成事業とは、(一財)自治総合センターが、宝くじの社会貢献広報事業として、コミュニティ活動の充実・強化を図るため、必要な事業費の助成をするものです。市は、この事業を活用し、東元町一丁目自治会が行う遊具の新設を支援しました。

→協働コミュニティ課 ☎(042)325-1991



ブランコおよび安全柵



滑り台



## 学ぶ 楽しむ 参加する

- いけばな親子教室花展発表会  
日 1月24日(日) 午前10時～午後4時 場  
リオンホール(cocobunji WEST5階)  
※当日直接会場へ 無料 / →同教室・  
加藤 ☎(042)321-4188
- 和装礼法教室成果発表会  
日 1月24日(日) 午後1時～3時30分 場

本多公民館※当日直接会場へ 無料 /  
→伝統文化和装礼法親子教室・熊谷 ☎  
(042)315-2795

■ 百人一首かるた会  
日 1月31日(日) 午後1時30分～3時30  
分 場 ひかりプラザ 対 なたでも※小学  
生歓迎 定 8人 500円 申 1月16日(土)～  
25日(月)に住所・氏名・電話番号を、電  
話またはファクスで※先着順 / →レクリ  
エーション協会・深瀬 ☎& ☎(042)577-  
2251

■ 非常勤職員募集(保育補助・環境整備)  
場 恋ヶ窪保育園(東恋ヶ窪2-6-13) 対  
月～金曜日の午後4時30分～7時(4～  
5日)、土曜日4時間程度(月1～2日) 働  
ける方 定 若干名 時給 保育士資格あり=  
1,250円・資格なし=1,050円※交通  
費支給(限度額20,000円) 申 電話で /  
☎(042)321-0465

### 浅川清流環境組合(\*) 議会

日 2月4日(木) 午後2時～  
場 浅川清流環境組合可燃ごみ処  
理施設(日野市石田1-210-2)  
問 浅川清流環境組合  
☎(042)589-0555  
(\*)日野市・国分寺市・小金井市が  
可燃ごみを共同処理するため  
に設立した一部事務組合

## 会員募集

○「市民掲示板」「会員募集」の各サークルの活動・掲載内容の確認、トラブルの解決は当事者間をお願いします  
○見学・無料体験ができます(日時・会場は施設の予約が取れない場合があるため、目安になります)

サークル名	日時	会場	入会金	会費	問い合わせ	備考
自立生活体操クラブ・月曜いずみ	毎週月曜日 午前9時15分～10時40分	いきいきセンター	500円	月1,500円	丸山 ☎(042)324-3787	免疫力向上に効果的な有酸素運動やいすを使った筋力トレーニングを実施中
健康体操クラブ・北町	毎週金曜日 午後1時～2時	北町地域センター	500円	月1,700円	小林 ☎(042)400-7448	エアロビクスや筋力トレーニングで健康作り。男性歓迎 膝痛・腰痛のない75歳までの方
自立生活体操クラブ・月曜北町	毎週月曜日 午前9時30分～10時45分	北町地域センター	500円	月1,500円	安枝 ☎(042)324-8370	有酸素運動やいすの筋力トレーニングで健康寿命を延ばします。男性歓迎
ダンスサークルひかり(モダン・ラテン)	月1回(第3・4木曜日) 午後1時～4時	いずみホール	なし	月1,000円	中面 ☎(080)1207-1495	句会をのぞいてみませんか。草花好き・虫好きのいる句会です。初心者歓迎
月曜会(硬式テニス)	毎週月曜日 午後1時～3時	戸倉第2テニスコート	1,000円	月2,000円	本間 ☎(080)9983-2239	男女歓迎 岡田直人・若槻里子組(モダン)・大塚出・安齋沙織組(ラテン)
拡大写本こくぶんじ	毎週水曜日 午前10時～正午	ボランティア活動センター こくぶんじ	なし	なし	地崎 ☎(042)575-4834	50歳～70歳男女。無料体験有り。30年ぶりの方歓迎。初心者OK。
国分寺走ろう会(国分寺ランニングクラブ)	毎週日曜日 午前7時30分～	都立武蔵国分寺公園内	なし	月100円	半田 ☎(090)8442-7812	弱視児が使う拡大教科書製作ボランティア。自宅のパソコンでできます 初心者歓迎。ランニングをみんなで楽しみましょう(6kmコース)

○「市民掲示板」「会員募集」の掲載申し込み用紙は市政戦略室広報担当(内409)で配布。市HPからダウンロード可。掲載申し込み締め切りは掲載希望号の1か月前です  
○「会員募集」の掲載は、原則、公民館を除く市内の公的・公共会場のものに限ります

イベント 学ぶ楽しむ参加する 会員募集

凡例 日 日時 場所 会場 対象 内容 講師 定員 費用 申込方法 物持ち物 問い合わせ先 HP ホームページ FAX ファクス メール 託児あり 主催 共催 注意事項



令和3・4年度  
小規模工事受注希望者  
申し込み受け付け

市内建設工事等請負業者で、建設業法等に定める許可を受けていないなどの理由で建設工事入札参加に関する資格審査サービスの申請ができない事業者を対象に、令和3・4年度に市が発注する小規模工事・修繕の受注希望者の申し込みを受け付けます。

### 事業者向けセミナー 働き方改革に関するセミナー&相談会

2月10日(水)①セミナー=午前10時~11時  
②個別相談会=11時~正午  
リオンホール (cocobunji WEST5階)

働き方改革に伴う同一労働同一賃金への対応、パートタイム・有期雇用労働法の中小企業への適用に向けて法改正のポイントや具体的な取り組み方についてお話しします。終了後個別相談会を実施。

対 事業者の方  
講 三浦睦子さん (特定社会保険労務士)  
定 ①=30人②=8人  
料 無料  
申 1月27日(水)午前8時30分から電話または [keizai@city.kokubunji.tokyo.jp](mailto:keizai@city.kokubunji.tokyo.jp) で経済課へ※先着順

→経済課(内396)

必要書類が異なります  
申込書配布1月18日(月)から契約管財課(市役所第3庁舎)で※市HPからダウンロード可  
↓契約管財課(内424)

オープンしました  
東京しごとセンター多摩女性しごと応援テラス多摩プランチ

仕事に関するカウンセリグ・セミナーで、結婚・出産・育児・介護などで離職した女性の再就職を応援します。  
問 東京しごとセンター多摩女性しごと応援テラス多摩プランチ(立川市曙町2-34-13オリンピック第3ビル2階 ☎042-529-9001)  
注 キッズスペースあり※見守りサービスは要予約  
↓経済課(内351)

### 休日急病診療

新型コロナウイルス感染症対策のため次の症状がある方は、まず電話で医療機関にご相談ください。  
●発熱や咳などの風邪の症状 ●強いだるさや息苦しさ

診療対象は急病患者に限ります。往診は行えません。また当日、各医療機関では急病患者対応のため、電話での場所案内は行えません。暮らしのガイドの「医療機関一覧」または市HPでご確認ください。なお、薬を処方された場合は、処方する薬局をその医療機関へお問い合わせください。



- 新型コロナウイルス感染症検査(PCR検査)およびインフルエンザの迅速検査は、原則できません。
- 健康保険証・後期高齢者医療証などをお持ちください
- 診療科目に小児科を含んでいない場合、小児の診察ができないことがあります
- テレフォンサービス ☎(042)322-7700 (自動音声案内)

日	診療時間	医療機関名	所在地・☎(042)
1月17日(日)	10:00~13:00 14:00~18:00	国分寺診療所(内)	本町4-12-14 ☎325-0766
		さつきクリニック(内)	日吉町3-14-1 エクセルシオール西国分寺1階 ☎359-4197
		みたにアイクリニック(眼)	光町1-37-15 ☎505-7040
	10:00~18:00	わかば薬局	本町4-14-3 国分寺サンハイツ ☎328-1122
		りゅう薬局	西恋ヶ窪3-21-21 ユヴェントス武蔵野 ☎312-4847
		龍生堂薬局国立店	光町1-41-6 プラース式番館1階 ☎580-0151
9:00~12:00 13:00~19:00	矢崎歯科医院	富士本3-1-22 ☎572-6171	
1月24日(日)	10:00~13:00 14:00~18:00	くぼしまこどもクリニック(小・アレ)	泉町2-9-3 ハートフルビル西晴3階 ☎300-1801
		奥山内科クリニック(内)	泉町3-13-8 ☎321-1115
	10:00~18:00	知念医(外・胃腸・リハ)	東元町3-31-8 ☎321-1076
		そうごう薬局西国分寺駅前店	泉町2-9-3 泉ビル102号 ☎328-0801
		浅野薬局西国分寺店	泉町3-8-9 ☎328-0012
	9:00~12:00 13:00~19:00	ハート薬局	東元町3-33-1 ☎328-8210
日吉町歯科クリニック		日吉町3-15-22 日吉町クリニックビル3階 ☎329-1184	
1月31日(日)	10:00~13:00 14:00~18:00	なおはら内科・循環器科クリニック(内・循)	西恋ヶ窪2-2-1 ビーンズアネックス西国分寺3階 ☎328-7100
		福沢内科	北町5-7-2 ☎324-7119
	10:00~18:00	三谷耳鼻咽喉科医院(耳鼻)	光町1-37-15 ☎572-3643
		ディ・エムエル西国分寺調剤薬局	西恋ヶ窪2-2-1 ビーンズ・アネックス西国分寺2階 ☎320-3871
	9:00~12:00 13:00~19:00	龍生堂薬局国立店	光町1-41-6 プラース式番館1階 ☎580-0151
		さくら歯科	日吉町3-1-10 ☎322-8188

小児救急(24時間) 都立小児総合医療センター(府中市武蔵台2-8-29) ☎(042)300-5111

24時間いつでも利用できます。急な病気やけがの場合にご活用ください

東京都医療機関案内サービス「ひまわり」

HP <https://www.himawari.metro.tokyo.jp/> ▶QRコードからもアクセス可  
☎(03)5272-0303 FAX(03)5285-8080 (聴覚障害者向け専用)



国分寺消防署 ☎(042)323-0119

東京消防庁救急相談センター #7119 注ダイヤル回線の方は☎(042)521-2323

東京都こども医療ガイド

HP <https://www.guide.metro.tokyo.lg.jp/> ▶QRコードからもアクセス可



### 公共職業訓練(多摩地域)

## 4月入校生募集

都立多摩職業能力開発センター(西立川)・八王子校・府中校では、就職に向けて必要な知識や技能を学ぶ入校生を募集します。

場 内 下表参照  
申 2月5日(金)まで。まずは各実施校へ電話またはHP <https://www.hataraku.metro.tokyo.lg.jp/vsdc/tama/> で

問 同センター ☎(042)500-8700・八王子校 ☎(042)622-8201・府中校 ☎(042)367-8201

注 詳しくは各科目の実施校へお問い合わせください

#### 科目一覧表

科目	実施校
メカトロニクス科	八王子
自動車整備工学科	
精密加工科	センター
若年者就業支援科(溶接コース)	
三次元CAD科	
水まわりスペシャリスト科	
住宅リフォーム科	
ビル管理科	八王子
電気工学科	
電気設備システム科	
電気設備管理科	
電気設備技術科	府中
組込みシステム技術科	
電気・通信工学科	
セキュリティサービス科	センター
ネットワーク施工科	
電気制御基礎養成科	八王子・府中
自動車塗装科	
介護サービス科	八王子
福祉用具科	
調理科	センター
造園土木施工科	
庭園施工管理科	
生活支援サービス科	府中
クリーンスタッフ養成科	

→経済課(内396)

### 創業個別相談会

1月28日(木)

☎午後1時~5時※1人1時間

場 市役所第3庁舎2階会議室

対 創業を考えている方、創業後5年未満の方

定 4人 料 無料

申 1月18日(月)から電話で経済課へ※先着順

→経済課(内396)