

本号に掲載している情報に関して、今後、内容を変更する場合があります。最新の情報は市HP [検索1022636](#) (右の二次元コードからもアクセス可) をご覧いただくか、各担当課へお問い合わせください。イベントなどへの参加にあたっては感染対策にご協力ください。



発行/国分寺市 編集/政策部市政戦略室 〒185-8501 東京都国分寺市戸倉1-6-1 ☎(042)325-0111 FAX(042)325-1380
市公式ホームページ(市HP)、[市公式ツイッター](#)、[市公式フェイスブック](#)、市モバイルサイトは、[国分寺市](#) で検索 市長へのファクスFAX(042)324-0906

引き続き、基本的な感染防止対策の徹底をお願いします

マスクを着ける



手洗い・消毒



3密を避ける



室内の換気・消毒



新型コロナウイルスワクチン接種情報

全接種対象者(12歳以上)の方の予約を開始しています

接種の予約に関する注意事項等

接種の予約をする際は、必ず2回分の予約をお取りください

貴重なワクチンを有効活用するためにも、予約をキャンセルする場合は、お早めの対応(予約サイトで取下げまたはコールセンターへ連絡)をお願いします

国から供給されるワクチン量が減少していますが、本市の現在公開している予約枠のワクチンは確保していますので、キャンセルを行うことはありません

当面の間、国の供給量に応じた予約枠の設定を行うため、新規予約が取りづらい状況が発生する場合があります

市新型コロナウイルスワクチン接種予約サイト

HP <https://s-kantan.jp/city-kokubunji-tokyo-v-u/>



パソコンやスマートフォンからワクチン接種の予約ができます。予約後、予約完了メールが送付されます。
※[s-kantan.com]のドメインで送付されます。迷惑メール設定をしている方はご注意ください

市新型コロナウイルスワクチン接種コールセンター

予約前にご用意を クーポン券・筆記用具

かけ間違い多発中 番号を確認してから電話してください

☎(042)320-3020 FAX(042)320-1181 (聴覚に障害があるかた向け)

☎月～土曜日(祝日含む)午前8時30分～午後5時

国・都が開設している大規模接種会場もご活用ください

注各会場で接種対象者が異なります。また、予約状況によっては受付を終了している場合もあります。詳しくは下記をご覧ください

自衛隊東京大規模接種センター 市HP [検索1025779](#)

都ワクチン接種センター 市HP [検索1026335](#)

最新のワクチン情報は市ホームページでご確認ください [検索](#) 1025222 [表示](#)

外国人のみなさんへ For foreign residents 外国朋友们

外国の方のためのお知らせをやさしい日本語で市のホームページから見ることができます。新型コロナウイルスワクチンのお知らせもあります。



Information for foreign residents is available on Kokubunji City Website, including COVID-19 vaccination information.



在国分寺市网页可以通过简单日语看到给外国人士的通知。还有关于新冠病毒疫苗的通知。



個人番号カード

ごみ・リサイクル

農地利用状況調査

市役所への申し込み問い合わせの時間は、特記がない場合は月～金曜日午前8時30分～午後5時(正午～午後1時を除く)の受付となります。

予約制
個人番号カード交付申請
臨時窓口(オンライン申請)

国立駅前市民サービスコーナー(国立駅前くにあち・こくぶんじ市民プラザ内)で、申請時来庁方式(*)により、窓口を設置されたタブレット端末で顔写真を撮影し、オンラインで個人番号カードの交付申請ができます。

(*)個人番号カード交付申請時に、申請者本人が来庁し本人確認・暗証番号などの手続きをすることで、カードを郵送で受け取ることができる方式
日 9月2日・16日(木)午前9時～午後4時30分(定)各16人
申 8月16日(月)～各申請日の2日前(土・日曜日を除く)午前8時30分～午後7時に電話で同サービスコーナーへ※先着順
※本人確認書類
※必ず申請者本人が来庁してください。申請時に本人確認書類が不足した場合は、郵送で受け取ることはできません
↓国立駅前市民サービスコーナー

1(国立駅前くにあち・こくぶんじ市民プラザ内) ☎042・573・4377

予約制
個人番号カード交付
臨時窓口

Cocobunji市民サービスコーナー(Cocobunji WEST5階)で、個人番号カードを交付します。
日 ①8月25日(水)②31日(火)午前9時～午後5時(対)個人番号カードを申請して交付通知書が届いている方
定 各17人(申)8月16日(月)～①23日(月)②27日(金)の午前9時～正午・午後2時～5時(土・日曜日を除く)に電話で市民課予約専用ダイヤル ☎042・325・0225へ※先着順
※カード申請時と受け取り時で氏名・住所が変更になっている方は市民課(市役所第1庁舎)でのみ交付可。個人番号カード臨時窓口開設日は、電子証明書の更新手続きなどの方はお待ちいただくことがあります

↓市民課(内318)
中学校卒業程度
認定試験の実施
文部科学省は、やむを得ない理由で義務教育を修了できなかった方や登校することができない方を対象に、中学校卒業程度の学力を認定する試験を行います。合格した方は、高等学校の入学資格が得られます。
日 10月21日(木)
願書受付期間 9月3日(金)まで
申 国文部科学省生涯学習推進課 ☎03・5253・4111
↓学務課 ☎042・574・4042

家庭ごみ指定収集袋
販売店の追加
オーケー立川若葉町店(立川市若葉町1-7-1)が市指定収集袋(家庭ごみ)の販売を開始しました。
↓環境対策課 ☎042・300・5300

農地利用状況調査にご協力を

→農業委員会事務局(内394)

農地の保全・適正管理の推進を図るため、農地法の規定に基づき市内全域の農地の利用状況調査を実施します。

注 荒天などで実施できない場合は後日実施

調査日程

調査日	実施地区
9月30日(木)	北町・並木町・新町・高木町
10月1日(金)	東元町・西元町・泉町・本多
10月5日(火)	内藤・日吉町・東恋ヶ窪・西恋ヶ窪
10月7日(木)	東戸倉・戸倉・富士本
10月8日(金)	西町・光町

譲ってください・譲ります リサイクルコーナー

生活用品・子ども用品・楽器など、家庭で不用になったものでまだ利用できるものを再利用し、ごみの減量に取り組みましょう。

利用方法 市HP ☎検索1002183をご覧ください
お問い合わせください

注 譲渡は無料です。当事者間でやり取りしてください
→ごみ減量推進課 ☎(042)300-5303

今月のリサイクル家具販売会

8月22日(日)午前10時～正午
ストックヤード(西元町2-9-6)
※当日直接会場へ

注 荒天中止/駐車場数台あり/配送不可/混雑時は入場制限を行う場合あり
→ごみ減量推進課 ☎(042)300-5303

靴・かばん・ベルト類・ぬいぐるみ・食用油の 拠点収集&フードドライブにご協力を

8月24日(火)午前9時～11時
北町地域センター※当日直接会場へ

拠点収集

注 破れた・穴が開いた物、車輪の付いたかばん、ゴルフバッグ、スーツケース、長靴、スパイク、スリッパ、人形などは収集できません/食用油はペットボトル・缶などに入れてお持ちください

フードドライブ

家庭で余っている、米(生産1年以内)、缶詰、瓶詰、調味料、乾物、飲料、お菓子、インスタント・レトルト食品などで、賞味期限が1か月以上あり未開封のものをお持ちください。必要とされる方へ届けます。

注 市社会福祉協議会では食品の寄附を随時受け付けています。事前にお電話のうえ、お持ちください

問 同協議会 ☎(042)324-8311

→ごみ減量推進課 ☎(042)300-5303

予約制 個人番号カード交付休日窓口

日 9月26日(日)午前9時～午後4時30分(場)市民課(市役所第1庁舎)

対 個人番号カードを申請して交付通知書が届いている方 (定)120人

申 8月16日(月)午前9時～9月21日(火)に次のいずれかの方法で予約※先着順

○インターネット予約=予約サイトHP <https://www.mynumpo.com/mynumpo-kokubunji-u/> または右の二次元コードから

○電話予約=月～金曜日(祝日を除く)の午前9時～正午・午後2時～5時に電話で市民課予約専用ダイヤル ☎(042)325-0225へ

注 予約の際には交付通知書が必要。電話予約は回線の混雑が予想されるため、インターネット予約をご利用ください。個人番号カード交付以外の手続きはできません



▲こちらからアクセス

→市民課(内338)

清掃センターからのお願い

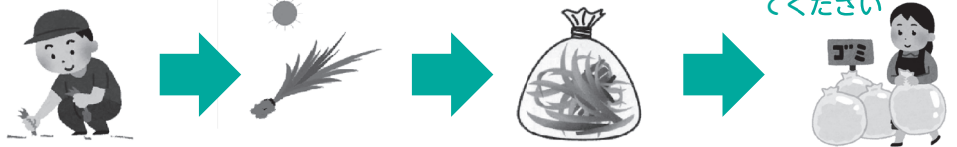
→環境対策課 ☎(042)300-5300

せん定枝・落ち葉・下草は資源物です。もやせるごみには入れないでください。

注 落ち葉や下草を入れた袋の中に、もやせるごみやビン・カン・ペットボトルなどの異物の混入が確認された場合は収集できません

落ち葉・下草の出し方

- ①石・土を取り除く
- ②乾燥させる
- ③透明・半透明(45リットルまでの)袋に入れる
- ④せん定枝・落ち葉・下草の収集日の午前8時30分までにし出してください



町の美化、ひとりひとりの心がけ 市民クリーン運動 参加者募集

11月14日(日) 午前9時～11時

※雨天時は21日(日)に延期。延期した場合は雨天決行
主な清掃場所 市内全域の道路・公園などの公共施設

市民クリーン運動は、昭和51年に自治会・町内会を中心に市民の提唱で始まった自主的な美化運動です。一人でも多くの市民の皆さんが参加できるように、個人の方や、マンションの管理組合の方などの参加を募集します。当日は、近隣の自治会などと一緒に清掃活動をお願いします。

日 9月24日(金)までに電話で事務局(環境対策課内)へ

注 緊急事態宣言発令時、雨天時など、中止の場合は、午前8時30分に防災行政無線で放送します

→市民クリーン運動実行委員会事務局(環境対策課内)(内355)



9月の子ども・子育て支援 円卓会議

国分寺子育て支援事業者連絡協議会と市の協働開催です。

日 9月7日(火)午前10時～11時
場 福祉センター・オンライン(Web会議ツール使用)

対 子どもに関する活動を市内で行っている個人・団体
申 事前に kodomokatei@city.kokubunji.tokyo.jp
または電話で子育て相談室へ
↓子育て相談室 ☎042・572・8138

公開 講座

●農業委員会総会

日 8月20日(金)午前9時30分
場 市役所書庫棟会議室
↓農業委員会事務局(内394)

●行政改革推進委員会

日 8月24日(火)・26日(水)午後7時
場 市役所書庫棟会議室
↓政策経営課(内460)

●環境推進管理委員会

日 8月25日(水)午前10時
場 市役所プレハブ会議室第1
↓環境基本計画実施計画の進捗管理に関して
↓まちづくり計画課 ☎042・314・9005

●国民健康保険事業の運営に関する協議会

日 8月26日(木)午後2時
場 市役所第1庁舎3階第一・二委員会室
↓保険年金課(内547)

●都市計画審議会

日 8月27日(金)午前9時30分
場 市役所第1庁舎3階第一・三委員会室
↓緑と建築課(内354)

●選挙管理委員会定例会

日 9月1日(水)午前9時30分
場 市役所プレハブ会議室第3
↓選挙管理委員会事務局(内367)

●政治倫理審査会

日 9月1日(水)午前11時
場 市役所プレハブ会議室第1
↓緑と建築課(内354)

内市長・副市長・教育長・市議会議員から提出された資産等報告書の審査に関して
↓政策法務課(内443)

●国分寺都市計画緑地

姿見の池緑地(西窓ヶ窪若松公園)の事業計画関係図書の縦覧
7月2日付けで、都が姿見の池緑地の事業計画の認可を告示しましたので、都市計画法第62条第2項の規定に基づき、関係図書の縦覧を行っています。
縦覧場所 緑と建築課(市役所第2庁舎)
↓緑と建築課(内354)

●西窓ヶ窪若松公園の整備に関する市民懇談会を開催

姿見の池緑地内の都市計画変更に伴い、公園機能を維持しながら一部の箇所での再整備を検討しています。皆さんの意見を伺うため、市民懇談会を開催します。

日 8月28日(土)午前10時～11時
場 市民室内プール会議室
定 10人
申 8月16日(月)から電話で※先着順
↓緑と建築課(内354)

認知症の人を支える 家族懇談会

ほっ！
とできる場

事前に電話で高齢福祉課へご連絡ください。

日 9月6日(月)午後1時30分～4時

場 いずみプラザ※当日直接会場へ

対 認知症の人を介護している方、介護を経験した方

¥無料

→高齢福祉課 ☎(042)321-1301

栄養講座

運動時の栄養の摂り方

8月31日(火)午後2時～3時15分
いずみプラザ

運動効果が上がる食べ方のポイントを、お子さんから大人までの年齢に合わせ、管理栄養士が楽しく分かりやすく話します。

対 市内在住・在勤・在学・在活の方

定 15人 ¥無料

申 8月16日(月)午前9時から電話で健康推進課へ※先着順

物 筆記用具

→健康推進課 ☎(042)321-1801

子育て世帯生活支援特別給付金を支給

ひとり親世帯以外の 低所得の子育て世帯の方へ

→子ども子育てサービス課(内378)

ひとり親世帯以外で、次に該当する方に給付金を支給します。

支給対象者 対象児童を養育する次のいずれかに該当する方※原則ひとり親世帯分の給付金や他市などで給付金をすでに受け取っている方を除く

○令和3年度分住民税(均等割)が非課税で①児童手当(*)・特別児童扶養手当受給者②新規児童手当(*)・新規特別児童扶養手当受給者③その他対象児童の養育者

○令和3年1月以降の収入が急変し、住民税非課税相当の収入となった④児童手当・特別児童扶養手当・新規児童手当・新規特別児童扶養手当受給者、その他対象児童の養育者

対象児童 ○令和3年3月31日時点で18歳未満または障害のある20歳未満の方

○令和3年4月～4年2月に生まれた新生児

支給額 児童1人当たり50,000円

支給時期 ①=8月17日(火)

②=個別に通知

③④=申請月の翌月下旬以降

申請 ①②=不要※(*)に該当する公務員の方は申請が必要

③④=必要※8月20日(金)から申請受け付け開始

申請方法 令和4年2月28日(月)までに申請書・必要書類を準備のうえ、郵送(必着)または直接〒185-0034光町1-46-8子育て世帯生活支援特別給付金(ひとり親世帯以外分)窓口(ひかりプラザ内)へ

注 申請受け付け時期、申請書・必要書類など詳しくは市HP [検索](http://www.city.kokubunji.tokyo.jp) 1026369をご覧ください。お問い合わせください

問 ○厚生労働省コールセンター ☎(0120)811-166(月～金曜日(祝日を除く)午前9時～午後6時)

○子育て世帯生活支援特別給付金(ひとり親世帯以外分)窓口 ☎(042)571-2620(月～金曜日(祝日を除く)午前8時30分～午後5時)

自治会・町内会に対する補助制度

→協働コミュニティ課 ☎(042)325-1991

自治会・町内会が設置する集会場の備品購入や掲示板の建て替えなどの費用を下表のとおり補助しています。

集会場・掲示板の対象経費と補助金額

区分	対象経費	補助金額
集会場	備品購入費(会議用机・いす・冷暖房機器に限る)	300,000円を限度とした費用の3分の2
	集会場・備品の修繕費	100,000円を限度とした費用の3分の2
掲示板(1基当たり)	掲示板の新設費・建て替え費	○自治会が材料を購入し新設・建て替え=40,000円を限度とした材料費の全額 ○業者委託=60,000円を限度とした費用の3分の2
	掲示板の修繕費・移設費	○自治会が材料を購入し修繕・移設=20,000円を限度とした材料費の全額 ○業者委託=20,000円を限度とした費用の3分の2

申 午前9時～午後5時(正午～午後1時、土・日曜日、祝日を除く)に申請書などを協働コミュニティ課(本町4-1-9本町クリスタルビル4階)へ

募集要項・申請書配布場所 協働コミュニティ課で※市HPからダウンロード可

東京経済大学と連携した

第10回 市民のための契約法講座

→経済課(内396)

身近にありがちな事例を題材に、契約の基礎知識を学べます。高齢者などの見守りを行っている方、未成年者の保護者の方、消費生活相談員を目指す方、教員の方などにお勧めです。

場 リオンホール(cocobunji WEST5階)

※オンラインでの参加も可。申し込み時に選択

スケジュール ※いずれも水曜日 午後7時～9時

講座名	日程	テーマ	定員	講師(東京経済大学)
身近な事例編	9月15日	契約社会を生きる	60人 ※1講座からの受講可	島田和夫さん(名誉教授)
	22日	金融商品の消費者問題		桜井健夫さん(現代法学部教授)
	29日	AIをめぐる消費者問題		村本武志さん(現代法学部教授)
入門編	10月6日	契約ルールの基礎知識①民法の契約ルール	60人 ※原則両日受講	村千鶴子さん(現代法学部教授)
	13日	契約ルールの基礎知識②消費者契約の特別ルール		

参画公開

暮らし

凡例

日日時 場所 会場 対象 内容 講師 定員 費用 申込方法 物持ち物 問い合わせ先 HP ホームページ 検索 ページ番号 検索 検索方法 FAX メール 託児あり 主催 共催 注意事項

高齢者 暮らし

高齢者

認知症サポーター養成講座

9月4日(土)午前10時～11時40分
さわやかプラザもとまち

認知症の正しい知識を持ち、認知症の方や家族を温かく見守る応援者(サポーター)になりませんか。

市内在住・在勤・在学・在活の方

定10人

無料
申8月16日(月)から電話で地域包括支援センターもとまち ☎042-401-0035へ※先着順

物筆記用具
↓健康推進課 ☎042-321-1801

シルバーパス更新手続き 今年度の更新は 郵送方式です

新型コロナウイルス感染症拡大防止のため、都シルバーパスの更新手続きは郵送方式で行います。都シルバーパスをお持ちで更新を希望する方は、8月中旬に(一社)東京バス協会から届く更新手続きの案内をご覧のうえ手続きしてください。

問(一社)東京バス協会・シルバーパス専用電話 ☎03-5308-6950(土・日曜日、祝日を除く午前9時～午後5時)
注市役所で手続きはできません
■新規発行を希望する方
申詳しくは(一社)東京バス協会へ

↓(一社)東京バス協会 ☎03-5308-6950

地域包括支援センターのイベント

→高齢福祉課 ☎(042)321-1301

介護予防教室 スマホを使った介護予防

8月27日(金)午後2時～4時30分
光公民館

スマートフォンの使い方の基礎や、介護予防アプリ・YouTubeの活用方法などを学んでみませんか。また、消費生活相談員が安全に使うためのワンポイントアドバイスをお話しします

市内在住でおおむね65歳以上の方
講 木谷祐輔さん(スマートフォンアドバイザー)

定20人 無料

申8月16日(月)から電話で地域包括支援センター
ひかり ☎(042)573-4058へ※先着順

注スマートフォンは準備するため、お持ちでない方も参加できます



9月のおれんじCafe

認知症の方やその家族、地域の方

おれんじCafeにんじん

日1日・15日(水)

時午後1時30分～2時10分頃

場Zoomアプリ使用※通信料は自己負担

定2人程度 無料

申市HP検索1024724から参加希望フォームをダウンロードし、必要事項を記入のうえ郵送で〒185-0024泉町2-3-8いずみプラザ内高齢福祉課へ

問高齢福祉課

おれんじCafeサンライト

日14日・28日(火)

時午後1時～4時 100円

場特別養護老人ホームサンライト(西町1-31-2)

※当日直接会場へ

問 ☎(042)595-7351

→高齢福祉課 ☎(042)321-1301

食料支援・暮らしの相談

コロナ禍の生活を応援します

コロナ禍で生活困窮となった方や、収入が不安定になった世帯などに、食品詰め合わせをお渡しします。また、生活上の困りごとの相談ができます。

日9月4日、10月2日、11月6日、12月4日・25日、令和4年2月5日、3月5日(土)午前10時～正午

場ボランティア活動センターこくぶんじ

定各回50世帯(1世帯1セット)

申各実施日の5日前から電話でボランティア活動センターこくぶんじ ☎(042)300-6363、またはHP <https://www.ko-shakyo.or.jp/vc/> で※先着順

催市社会福祉協議会



▲こちらからもアクセス可



→相談に関して＝生活福祉課(内586)/それ以外に関して＝地域共生推進課(内566)

公園・史跡武蔵国分寺跡はみんなのもの マナーを守って楽しく利用しましょう

市民の皆さんの憩いや地域の人が集まる場所です
いつでも・誰でも・気持ちよく利用できるようにご協力ください

ネコ

○置きえさはしない※不衛生になるため



イヌ

○フンは必ず持ち帰る
○リードは短くして絶対に外さない
○滑り台などの遊具、砂場で遊ばせない



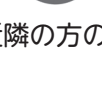
ごみ

○不法投棄やポイ捨てをしたり、埋めたりせず持ち帰る



たばこ

○受動喫煙防止のため、利用者や近隣の方の迷惑にならないように配慮する



ボール遊び

○スポーツ用の硬いボールなどは使えません
○軟らかいボールは遊べます
○利用者や近隣の方に迷惑がかかるようなボール遊びはできません
○壁・フェンス・倉庫・看板・案内板にボールを当てない



花火

○大きな音が出る花火や打ち上げ花火はできません
○手持ち花火をする場合は午後9時までとし、安全な場所で水の入ったバケツを用意するなど、火の取り扱いに注意し後始末をする
○けやき公園・市立歴史公園・史跡武蔵国分寺跡では花火や火気の使用はできません

騒音

○午後9時～午前7時頃は静かにしてください(遊具の音や話し声が響きます)



壊さないで

○遊具・フェンス・倉庫・看板を壊さない

登らないで

○樹木・フェンス・倉庫に登らない

植物

○採集できません
○勝手に植えることはできません



対象年齢シール

○守って遊ぶ



(例)

感染症予防

○できるだけ離れて、遊んだり会話をしたりしましょう
○顔を手で触らないようにしましょう
○遊んだあとは手洗いをしましょう



蚊に注意

緑の多い木陰・やぶなど、蚊が発生しやすい場所に立ち入る際はご注意ください



小型無人飛行機(ドローンなど)

○使用できません※思わぬ事故でほかの利用者にけがをさせてしまう危険があります

史跡武蔵国分寺跡

○自転車・バイクなどの乗り入れはできません
○周囲の畑などの中に入らない
○地面を掘らない



史跡武蔵国分寺跡は地下に文化財が埋まっているので、大切に使用してください。団体などで独占的に使用する場合は、ふるさと文化財課へ使用申請書を提出してください。史跡武蔵国分寺跡周辺は安全管理のため、シルバー人材センター会員が、史跡管理のベスト(黄緑色)を着て巡回しています。

→公園＝緑と建築課(内353)/市立歴史公園・史跡武蔵国分寺跡＝ふるさと文化財課 ☎(042)300-0073

市役所への申し込み問い合わせの時間は、特記がない場合は月～金曜日午前8時30分～午後5時(正午～午後1時を除く)の受付となります。

イベント

日本の宇宙開発発祥の歴史を学ぼう

水ロケット写真展

8月21日(土)~30日(月)
午前10時~午後6時
まちの魅力発信コーナー
(cocobunji WEST5階)



本市は、1955(昭和30)年4月12日に日本で初めてペンシルロケット水平発射実験(*)が行われたまちです。日本の宇宙開発発祥の歴史・これまで実施したイベントの写真・水ロケットの展示を見に来ませんか。

- (*)実験場所は現在の早稲田実業学校内
- ¥無料
- 主催 宇宙開発発祥の地 国分寺顕彰会・東京武蔵国分寺ロータリークラブ・市
- 注 会場でアンケートに回答していただいた方にプレゼントがあります※先着100人

→文化振興課 ☎(042)329-1205

cocobunji プラザ自主事業

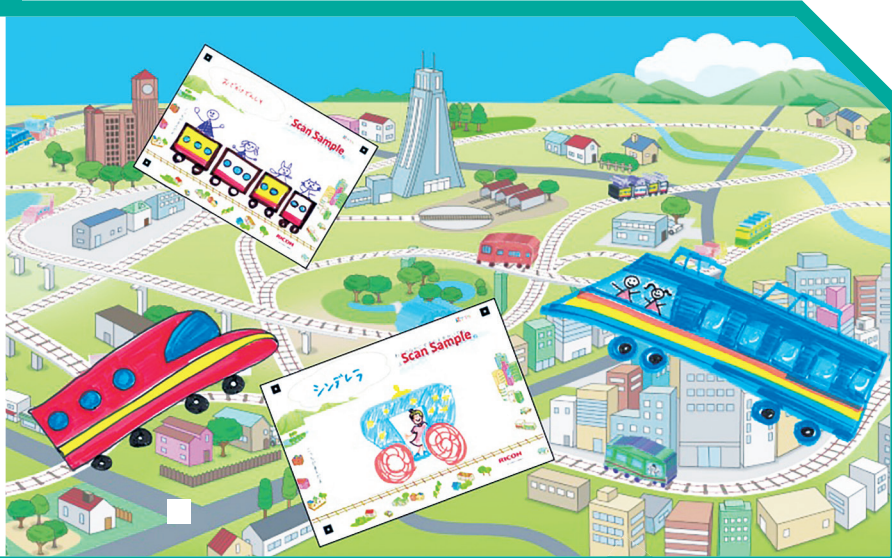
夏休みデジタルアート体験
キミの描いた電車を走らせよう

8月20日(金)午後1時30分~4時30分
8月21日(土)・22日(日)午前10時~11時30分・午後1時30分~4時30分
リオンホール (cocobunji WEST5階) ※当日直接会場へ

描いた絵が、電車になって大きなスクリーン内の街を走ります。

¥無料 問 cocobunjiプラザ ☎(042)325-6330 注 詳しくはHP <https://cocobunji-plaza.com/> をご覧いただくか、お問い合わせください

→文化振興課 ☎(042)329-1205



凡例 日日時場所会場対象内容講師定員費用申込方法物持ち物お問い合わせ先HPホームページ検索ページ番号検索 FAX ファクス メール 託児あり 主催 共催 注 注意事項



シンチャオ・ベトナム ベトナムの文化を体験

リオンホール(cocobunji WEST5階)



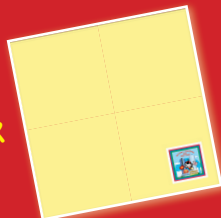
ベトナムをパネルと写真で学ぶブース
ベトナムホイアンのランタンまつりフチ体験ブース
8月25日(水)~29日(日)午前10時~午後5時
ベトナム選手が出場する種目を含んだスポーツ体験ブース
(企画 東京経済大学学生)
8月28日(土)・29日(日)午前10時~午後5時

■共通事項

¥無料 協力 駐日ベトナム社会主義共和国大使館・リオン株式会社

市ではベトナムのホストタウンとして文化やスポーツ交流を進めています。ベトナムの文化体験・代表選手の出場種目などのスポーツ体験を楽しんでみませんか。

来場者プレゼント
来場者1人につき1つ/日



ハンドタオル
ベトナムホイアンのランタンまつりフチ体験ブースで

ピンバッジ
スポーツ体験ブースで



こくぶんミーを
8月25日(水)~29日(日)に
カフェローカルで限定販売

ベトナム料理で最近人気急上昇中のバインミーを、市内の工房で焼いたソフトフランスパンとこくベジを使って作りしました。この機会にベトナムのおいしい食文化を味わってみませんか。

協力 cocobunji プラザ指定管理者

→スポーツ振興課(内278)

平和の芽 ぐんぐん伸びる わが街に
第49回 国分寺市平和祈念行事

終戦から76年が過ぎ、時が経つにつれ戦災の悲惨な記憶も薄れてきていますが、一方で、世界ではいまだに戦争が続いている地域もあり、核兵器の恐怖も存在しています。

過去の悲惨な戦争を二度と繰り返すことのないよう、子どもたちが中心となり平和への想いを舞台から皆さんへ伝えます。この夏、改めて平和の大切さを考えてみませんか。

申 9月3日(金)までに、件名に「平和祈念行事申し込み」、本文に氏名(ふりがな)・電話番号を明記し、✉ jinkenheiwa@city.kokubunji.tokyo.jp または電話で人権平和課へ※先着順

定185人 注 手話通訳あり

9月11日(土)午後2時~3時30分
(開場=1時30分)
いずみホール

プログラム

ピースメッセンジャー報告

被爆地広島の中学生・高校生との交流や被爆体験伝承者の講話を通じ、命の尊さと平和の大切さを学んだ子どもたちが、聞いたこと、そして感じたことを素直な気持ちで伝えます。

被爆体験証言映像上映

被爆体験や平和への想い、戦時下の人々の暮らしや原爆被害など、平和への思いなどをお話いただいた映像を上映します。

Bホール

市内の小学生が平和への思いを書いたメッセージツリーと、ピースメッセンジャーの活動の写真などを展示します。

ロビー

原爆パネル「原爆と人間展」を展示します。多くの命を奪い去る核兵器の恐ろしさを感じてください。



→人権平和課(042)573-4378



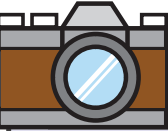
農業体験農園
入園者募集

プロの指導で 手軽に野菜作り体験

農園主の指導を受け、初心者でも新鮮でおいしい野菜を育てることができます。種苗・肥料・農具などは農園主が用意するので手軽に参加できます。

☎ 電話で直接下表の農園主へ
→ 経済課 (内397)

名称 (区画面積)	所在地	農園主 問い合わせ先 ☎ (042)	利用期間	特徴	講習日	後期年会費 (全期年会費) ※税込み
青空農園 (25㎡)	日吉町 3-15-2	峯岸 桂さん 322-0236	入園日～ 翌年2月	農業にできるだけ頼らずに栽培。 共同作業を多く実施。団体参加も可能	水曜日の午前または 土曜日の午前・午後	16,500円 (33,000円)
みどり農園 (30㎡)	北町 3-11	加藤 美智子さん 321-5439	入園日～ 翌年1月	共同圃場では年間10種類以上 の作物を栽培	土曜日の午前	18,000円(36,000円) 共同圃場使用の場合は 19,000円(38,000円)
花咲く街農園 (30㎡)	本多 3-4-39	鈴木 一雄さん 325-9568	入園日～ 翌年1月	国分寺駅に最も近い体験農園	水曜日または 土曜日の午前	18,000円 (36,000円)



フォトニュース

東京2020オリンピック聖火リレー 点火セレモニー

7月13日に東村山市の国立療養所多磨全生園で、オリンピック聖火の点火セレモニーが開催されました。国立市から引き継がれた聖火は、市内を走行予定だった20人のランナーによりトーチキスでリレーを行い、次の小平市へと引き継ぎました。



ひかりプラザ新幹線の納涼大掃除

8月28日(土) 午前10時～10時45分 ※小雨決行
ひかりプラザ ※当日直接会場へ

みなさんの参加を
お待ちしております



物 飲み物
問 ひかり新幹線納涼大掃除実行委員会・伊東 ☎ (080) 5680-3655
注 マスクを着用し、濡れてもよい服装でお越しください。毎年恒例のスイカ割りは行いません。新幹線資料館は午前10時～11時休館

→ 社会教育課 ☎ (042) 574-4044

警視庁生活安全部長・東京防犯協会連合会会長連名賞を受賞

本多連合町会の防犯ボランティアによるパトロールが、長年にわたる防犯活動への取り組みを評価され、警視庁と東京防犯協会連合会から地域安全運動における功労団体として表彰を受けました。



消火活動の協力者に 国分寺消防署長感謝状を贈呈

5月15日に本多二丁目で発生した火災で協力して初期消火にあたった岩城直人さん、野木貴大さん、水澤貴恵さん、井口勝弘さんに、国分寺消防署署長から感謝状が贈呈されました。



市役所への申し込み問い合わせの時間は、特記がない場合は月～金曜日午前8時30分～午後5時(正午～午後1時を除く)の受付となります。

子ども

提案型協働事業

ゆいぽっこの妊娠期講座

9月26日(日)①午前10時～正午 ②午後1時～2時30分 ③プレイステーション親子ひろばBLOOKENどんどんど ④オンライン(ZOOMアプリ使用)

妊娠期の体作りと赤ちゃんを迎える家族みんなのできることをお話しします。

妊婦中の方と家族※子ども同伴可

定①5組②15組

無料※②の通信料は自己負担

申8月26日(木)から氏名・お住まいの町名・電話番号を、

bocco@gmail.comまたは電話

でゆいぽっこ地域に繋がるサ

ポーター、S ☎070-3336

3・8554へ※先着順。左か

らもメール送信可

物①母子健康手帳

↓健康推進課 ☎042

・321-1801



子ども

学ぶ楽しむ参加する

会員募集

凡例

日時 日時 会場 対象 内容 講師 定員 費用 申込方法 持ち物 問い合わせ先 HP ホームページ 検索 ページ番号 検索 FAX ファックス メール 託児あり 主催 共催 注意

お詫びと訂正

7月15日号3ページ「国民健康保険税の納税通知書を郵送」記事内の「令和3年度からの国保税を改定しましたの注釈(*)」に誤りがありました。お詫びして訂正します。

正 一定の給与所得者(給与収入55万1円以上。給与に専従者控除のみなし給与や青色事業専従者給与は含まない)または、公的年金等の収入金額が、65歳未満は60万1円以上、65歳以上は110万1円以上の方(ただし、65歳以上は公的年金等に係る特別控除(15万円)後は15万円以上)

↓保険年金課(内14)

10月1日(金)から 産後ケア事業 通所(デイサービス)型を開始

出産後、家族などの手伝いがいない、体調がよくない・育児に不安がある方が市内の助産院でサポートを受けられます。 午前10時～午後4時 利用日数 1回の出産につき7日まで※多胎児を出産した場合は10日まで 場 矢島助産院(東元町1-40-7) 市内在住で、利用時生後5か月の誕生日前日までの乳児と母 ※申し込みは妊娠8か月から可 2,000円(昼食とおやつ付き)※多胎児は2人目以降1人500円追加。住民税非課税世帯・生活保護世帯は減免制度あり 申8月16日(月)から電話で健康推進課へ※利用には事前相談が必要 注 詳しくはお問い合わせください

→健康推進課 ☎(042)321-1801

各種の症状の改善を目的とした最新の治療法についてお話しします。

9月11日(土)午後2時～3時30分 場 セミナールーム(cocobunji WEST5階) 講 瀧康紀さん(医師)定13人申8月16日(月)から電話で※先着順/→調布Keijinkaiクリニック ☎(042)488-0171

令和4年度児童福祉週間の標語を募集 児童福祉週間(5月5日～11日)に向けて標語を募集します。

募集期間 9月30日(木)まで 募集内容 子どもたちへの応援や子どもたちからの未来に向けてのメッセージ※応募方法など詳しくはHP https://www.kodomonoshiro.or.jp/jigyo/hyougo

または電話で/→(公財)児童育成協会 ☎(03)5357-1174

令和4年度私立幼稚園児募集(市私立幼稚園協会)

入園要項・願書配布 10月15日(金)から各園で願書受付 11月1日(月)から直接各園へ募集 幼稚園 国分寺けやき幼稚園(高木町2-12-6 ☎(042)576-3745) / 坂の上幼稚園(戸倉1-29-4 ☎(042)321-2255) / 白鳥幼稚園(西元町2-12-16 ☎(042)321-4890) / みふじ幼稚園(光町1-5-2 ☎(042)572-0147) 注 詳しくは各園へお問い合わせください

曜日(第3、祝日、12月21日～令和4年1月4日を除く)午後4時15分～4時55分(全17回)場 オンライン(ZOOMアプリ使用)対 初級の小学2～5年生 定 12人※最少催行人数7人 費 15,300円※通信料は自己負担

共通事項

申8月18日(水)午前10時から(②③は9月3日(金)まで)、住所・氏名(ふりがな)・電話番号・メールアドレス・講座名・③は学年も明記し、FAX ☎(042)505-6138・HP https://www.1991kia.jp/またははがき(②③は必着)で〒185-0034光町1-46-8ひかりプラザ内国際協会へ※先着順/→ ☎(042)505-6132

秋季水泳教室

日 対 定 費 下表のとおり 場 市民室内プール 申8月22日(日)までに往復はがき(必着)に住所・氏名・年齢・電話番号・希望教室・クラス(ジュニア教室は学校名・学年・泳力)を明記し、〒185-0013西恋ヶ窪3-32-6市民室内プール内水泳協会へ※多数の場合抽選 注 参加費は返金不可。車での来場不可/→市水泳協会・津城 ☎(090)4002-3569

子宮動脈塞栓術(UAE)市民講座

子宮筋腫・子宮腺筋症によって生じる

表 秋季水泳教室

Table with 6 columns: 教室名, 日時(全14回 ※祝日・休館日を除く), クラス, 定員, 参加費, 対象(市内在住・在勤の方). Rows include 火曜一般, シニア, レディース, 木曜一般, 水曜ジュニア.

会員募集

○「市民掲示板」「会員募集」の各サークルの活動・掲載内容の確認、トラブルの解決は当事者間でお願ひします ○見学・無料体験ができます(日時・会場は施設の予約が取れない場合があるため、目安になります)

Table with 7 columns: サークル名, 日時, 会場, 入会金, 会費, 問い合わせ, 備考. Rows include 拡大写本こくぶんじ, 自立生活体操クラブ・月曜北町B, フラ・カトリア会.

○「市民掲示板」「会員募集」の掲載申し込み用紙は市政戦略室広報担当(内409)で配布。市HPからダウンロード可。掲載申し込み締め切りは掲載希望号の1か月前です ○「会員募集」の掲載は、原則、公民館を除く市内の公的・公共会場のものに限ります

国分寺市 × PayPay

→経済課 ☎(042)325-9517

ポイント還元事業を実施

新型コロナウイルス感染症流行の長期化に伴い影響を受けている事業者の経営を支援し、地域経済の活性化につなげるとともに、非接触型である新しい生活様式への対応を図るため、キャッシュレス決済によるポイント還元事業を実施します。

キャンペーン内容

期間中、市内の対象店舗でキャッシュレス決済サービスPayPayを利用して支払いをすると、支払金額の20%分のPayPayボーナスポイントが付与されます。

実施期間	9月1日(水)～11月30日(火)
対象者	キャッシュレス決済利用者
ポイント還元率	20%
ポイント還元上限	2,000円/回 10,000円/月
取扱店舗	市内の中小企業者の店舗

説明会を開催

キャッシュレス決済とは何か、決済の手順など、キャッシュレスに興味がある市民の方、キャンペーンに参加したい事業者の方に向けた説明会を行います。

事業者向け	日時	8月23日(月)午前10時・午後1時・3時 ※各回30分程度の事業説明、その後個別での相談
対象者	市内中小企業者	
場所	市役所書庫棟会議室	
定員	15人	
費用	無料	
申し込み方法	8月16日(月)から電話で経済課へ※先着順	

市民向け	日時	8月27日(金)午前10時・午後1時・3時 ※各回30分程度の事業説明、その後個別での相談
対象者	市内在住・在勤・在学・在活の方	
場所	市役所書庫棟会議室	
定員	15人	
費用	無料	
申し込み方法	8月16日(月)から電話で経済課へ※先着順	

注 市民向けの個別相談は市内のソフトバンクショップでも随時対応

創業個別相談会

8月26日(木)

☎午後1時～5時※1人1時間 場 市役所第3庁舎2階会議室 対 創業を考えている方、創業後5年未満の方 定 4人 料 無料 申 8月16日(月)から電話で経済課へ※先着順

→経済課(内396)

東京しごとセンター多摩の就労支援

申 電話で※予約制・先着順

場 問 無記の場合、東京しごとセンター多摩 ☎(042)329-4524

※詳しくはHP <https://www.tokyoshigoto.jp/tama/>で →経済課(内351)

対象	セミナー・イベント名	内容・場所	日時
令和4年卒業予定の方 および既卒3年以内の方	新卒・既卒向け 内定GETセミナー 定 30人	アフターコロナの業界動向を知って、働きたい企業の見つけ方を学びましょう	9月4日(土) 午後1時30分～3時30分 (受付=1時～)
全年齢	面接会事前対策 セミナー 定 25人	就職面接会の事前対策セミナー 場 武蔵野スイングホール 要予約	9月22日(水) 午後2時～4時 (受付=1時30分～)
	地域就職面接会 定 各30人程度	当日は10社程度の企業が参加予定。履歴書は面接を希望する企業の数だけ持参 場 武蔵野スイングホール 要予約	9月29日(水)※同内容 第1部=午前10時～正午 (受付=9時30分～11時) 第2部=午後2時～4時 (受付=1時30分～3時)
	就職1dayトライ in立川 定 各40人程度	新型コロナウイルス感染症の影響等により就職活動中の方のための、しごとの相談・就職支援セミナー・合同就職面接会をパッケージにした就職支援イベント。就職相談・証明写真撮影コーナー、オンライン面接体験・相談コーナーあり 場 ホテルエミシア東京立川 定 就職1dayトライ事務局 ☎(03)5657-9106	9月22日(水)※同内容 第1部=午前10時30分～午後1時 (受付=午前10時～午後0時30分) 第2部=午後2時～4時30分 (受付=1時30分～4時)
女性	女性再就職 サポートプログラム 医療事務コース 定 25人程度 (選考有)	再就職のための医療事務の基礎知識を演習を通じて学び、身につける13日間コース 場 女性しごと応援テラス多摩 定 プランチャ ☎(042)529-9003 要予約	11月11日(木)～29日(月) ※土・日曜日、祝日を除く フォローアップセミナー =12月23日(木) 午前10時～午後4時 募集日時 9月15日(水)～ 10月25日(月) ※土・日曜日、祝日を除く

子育て女性向け再就職支援イベント

「おたがいさま」と「ゆる家事・ゆる子育て」セミナー & ミニ交流会 in 国分寺

9月27日(月)午後1時～3時30分
リオンホール(cocobunji WEST 5階)

セミナーでは困った時に遠慮なく頼れる「おたがいさま」で気負わない関係作りのヒントを一緒に学びましょう。交流会では、女性を積極的に採用しているさまざまな業界の企業採用担当者から直接話が聞けます(3社参加予定)。

対 子育て中で家庭と仕事を両立しながら働くことを考えている女性
講 岸直子さん(キャリアコンサルタント) 定 50人 申 8月16日(月)から電話で東京しごとセンター多摩女性しごと応援テラス多摩プランチャ ☎(042)529-9003へ

注 1歳以上の未就学児8人程度※先着順 場 東京しごとセンター多摩女性しごと応援テラス多摩プランチャ・市

注 受講には東京しごとセンター多摩の利用登録が必要(当日登録可)

→人権平和課 ☎(042)573-4378

9月から開始

事業承継個別相談会 元気なうちに会社の将来を考えよう

9月14日(火) 午後1時～4時30分※1人1時間
市役所第3庁舎2階会議室

経営者の高齢化や新型コロナウイルス感染症拡大の影響による業績の悪化で、持続的な経営が難しくなっている昨今、後継者を早めに定め、円滑に事業承継ができるよう検討してみませんか。

市と都多摩地域事業承継・引継ぎ支援センターが事業承継個別相談会を行います。

事業承継をすることで、経営資源・従業員・取引先や地域経済を守ることにつながります。

対 親族や従業員に事業承継を考えている・自社を他の企業に譲渡したい・他の企業を買収したい方

定 3人 料 無料 申 8月16日(月)から電話で経済課へ※先着順

事業承継個別相談会は月に1回実施します →経済課(内396)

休日急病診療



新型コロナウイルス感染症対策のため次の症状がある方は、まず電話で医療機関にご相談ください。
●発熱や咳などの風邪の症状 ●強いだるさや息苦しさ

診療対象は急病患者に限ります。往診は行えません。また当日、各医療機関では急病患者対応のため、電話での場所案内は行えません。暮らしのガイドの「医療機関一覧」または市HPでご確認ください。なお、薬を処方された場合は、処方する薬局をその医療機関へお問い合わせください。

- 新型コロナウイルス感染症検査(PCR検査)およびインフルエンザの迅速検査は、原則できません
- 健康保険証・後期高齢者医療証などをお持ちください
- 診療科目に小児科を含まない場合、小児の診察ができないことがあります
- テレフォンサービス ☎(042)322-7700(自動音声案内)

日	診療時間	医療機関名	所在地・☎(042)
8月22日(日)	10:00～13:00 14:00～18:00	国分寺病院(内)	東恋ヶ窪4-2-2 ☎322-0123
		くみこ恋ヶ窪眼科(眼)	東恋ヶ窪6-2-7 ☎300-0488
	10:00～18:00	みどり薬局恋ヶ窪店	東恋ヶ窪4-2-21 ☎329-8038
		こいがくぼ調剤薬局	東恋ヶ窪6-2-6 チサカ第一ビル1階 ☎359-7320
8月29日(日)	9:00～12:00 13:00～19:00	野口歯科医院	高木町1-11-3 ☎572-6432
		ふじまきクリニック(内)	本多2-1-1 山本ビル1階 ☎328-1598
	10:00～13:00 14:00～18:00	うどの整形外科医院(整外)	光町3-27-36 ☎573-6613
		アカシア薬局	本町3-11-14 メディカルコア国分寺101 ☎329-8580
9:00～12:00 13:00～19:00	羽田歯科医院	西恋ヶ窪2-25-5 ☎325-3484	

小児救急(24時間) 都立小児総合医療センター(府中市武蔵台2-8-29) ☎(042)300-5111

24時間いつでも利用できます。急な病気やけがの場合にご活用ください

東京都医療機関案内サービス「ひまわり」
HP <https://www.himawari.metro.tokyo.jp/> ▶こちらからもアクセス可
☎(03)5272-0303 FAX(03)5285-8080 (聴覚障害者専用)

国分寺消防署 ☎(042)323-0119

東京消防庁救急相談センター #7119 注 ガイダル線の方は☎(042)521-2323

東京都子ども医療ガイド
HP <https://www.guide.metro.tokyo.lg.jp/> ▶こちらからもアクセス可

暮らし

仕事

休日急病診療

市役所への申し込み問い合わせの時間は、特記がない場合は月(金曜日)午前8時30分～午後5時(正午～午後1時を除く)の受付となります。