

# ごみ減量 リサイクルだより

編集・発行：環境対策課 ごみ減量推進課  
 住 所：〒185-0013国分寺市西恋ヶ窪4-9-8  
 TEL：(042)300-5300(環境対策課)  
 (042)300-5303(ごみ減量推進課)  
 (042)328-2191(環境対策課環境対策係)  
 FAX：(042)326-4410

令和3年10月15日号特集号

## ごみ・資源物の処理状況をお知らせします

### ごみ・資源物の収集量の推移

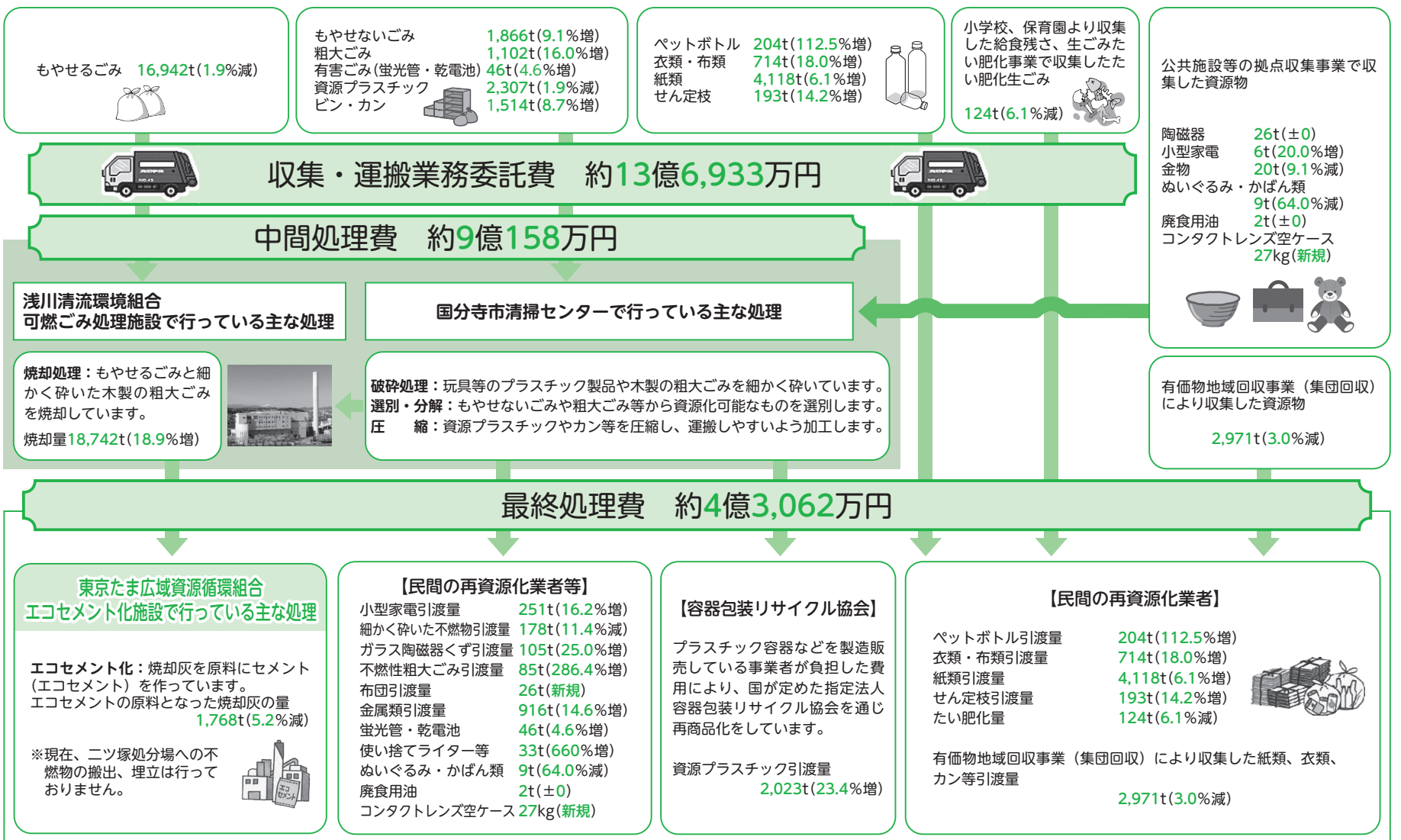
令和2年度のごみ・資源物の収集量は、市全体で29,261tになり、前年度よりも増加しました。主な内訳別では、もやせるごみが約1.9%減少、もやせないごみが約9.1%増加、粗大ごみが約16.0%増加しています。事業系ごみ排出量の減少がもやせるごみの減少の要因となっており、また、市民の生活様式の変化が、もやせないごみや粗大ごみの増加の要因と考えられ、新型コロナウイルス感染症が市全体のごみ・資源物収集量にも影響を及ぼしたものと考えられます。

令和2年度からはペットボトルが、今年度からはせん定枝・落ち葉・下草の戸別収集が開始しています。今後ともごみと資源の分別により、ごみ減量・資源化へのご協力をお願いします。

### 令和2年度のごみ・資源物の流れと処理費用 ( )内は令和元(平成31)年度比

ごみ・資源物量 **29,261t (1.8%増)** 1人1日 **634.1g (0.9%増)**  
 ごみ処理経費 **※27億153万円** ごみ処理経費 **約21,226円/人**

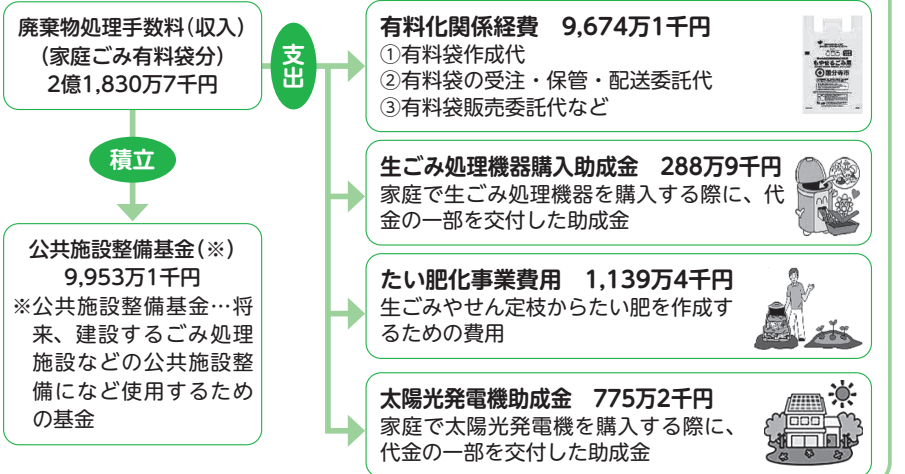
※施設維持管理等減価を行い算出しているため、令和2年度一般会計決算額とは異なります



### 品目別ごみ処理経費

<b>もやせるごみ (1kg)</b> <b>69円</b>  1kg=炊いたお米 約7合分	<b>もやせないごみ(1kg)</b> <b>199円</b>  1kg=灯油ポリタンク 1個分の重さ	<b>紙・衣類(1kg)</b> <b>59円</b>  1kg=A4用紙250枚、または大人用トレーナー2枚を束ねた重さ
<b>ビン(1kg)</b> <b>45円</b>  1kg=ビール瓶(中) 約2本の重さ	<b>カン(1kg)</b> <b>122円</b>  1kg=500mlのアルミ缶50個の重さ	<b>ペットボトル(1kg)</b> <b>220円</b>  1kg=2ℓ用ペットボトル 約17本の重さ

### 令和2年度のごみ有料化に伴う処理手数料収入の使い道

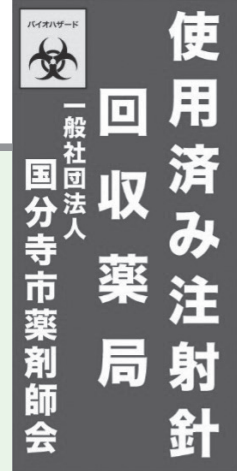
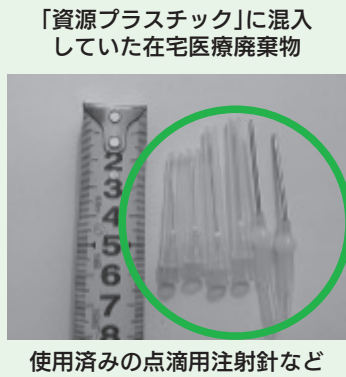


ごみや資源物は収集日の朝8時30分までにお出してください

## 在宅医療での使用済み注射針は、医療機関または薬局などへ返却をお願いします

在宅医療での使用済み注射針など、感染症を有する恐れのあるものは、市で収集・処理できません。  
また、使用済みの注射針などを「もやせないごみ」や「資源プラスチック」に混ぜて出すことは、収集作業員等の怪我や感染症につながる恐れがあります。

在宅医療での使用済み注射針は、病院や診療所または右記の「使用済み注射針回収薬局」ステッカー一掲示のある薬局へ返却ください。



使用済み注射針を回収している薬局での掲示ステッカー

## 国分寺市災害廃棄物処理計画(案) パブリック・コメント(意見提出手続き)、市民説明会の実施

広く市民の皆さんの意見を伺うため、パブリック・コメントと説明会を実施します

### 国分寺市災害廃棄物処理計画(案)

災害時に発生する廃棄物の処理を適正かつ迅速に行うこと等を目的とした計画(案)

### 市民説明会

日(10月)	時間	会場	定員
16(土)	午前10時から11時	市役所書庫棟会議室	18人
18(月)	午後7時から8時	リオンホールBホール (cocobunji WEST5階)	50人



\*直接会場へお越しください

公表・募集期間：10月8日(金)から11月8日(月)まで

公表場所：①環境対策課(清掃センター1階受付窓口) ②オープナー(市役所第4庁舎横附属棟) ③cocobunji市民サービスコーナー(cocobunji WEST5階) ④国分寺市国立駅前市民サービスコーナー(国立駅前くにたち・こくぶんじ市民プラザ内) ⑤各地域センター ⑥福祉センター ⑦各公民館 ⑧本多図書館駅前分館 ⑨恋ヶ窪図書館 ⑩光図書館 ⑪市ホームページ

※閉庁日・休館日にご注意ください。

意見を提出できる方：①市内に在住の方、②市内に在勤又は在学の方、③市内で事業活動又は公益的な活動をされている方や団体、④本市に納税義務のある方や団体、⑤当該案件に利害関係のある方や団体

### 意見の提出方法及び提出先

・郵送、窓口：〒185-0013 国分寺市西恋ヶ窪4-9-8

国分寺市 建設環境部 環境対策課 庶務係

・ファクシミリ：042-326-4410

・電子メール：kankyoutaisaku@city.kokubunji.tokyo.jp

\*「意見」のほか「件名」、「氏名・住所」(団体にあつては、「名称・代表者名・事務所等の所在地」)と上記の①から⑤のいずれかに該当することを明記してください。

## せん定枝・落ち葉・下草は資源です。もやせるごみには入れないでください

**注**落ち葉や下草を入れた袋の中に、加工木材を含むもやせるごみやビン・カン・ペットボトルなどの異物の混入が確認された場合は収集できません

**注**加工木材を含むもやせるごみ・ビン・カン・ペットボトルなどは分別して、それぞれの収集日に出してください

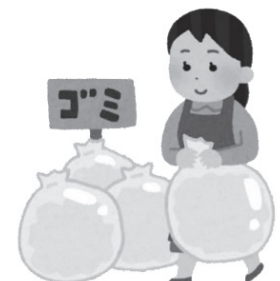
①石・土など異物を取り除く



②透明・半透明(45ℓまで)の袋に入れる



③せん定枝の収集日 朝8時30分までに出す



使用したマスク・使い捨て手袋等は、一旦、紙や袋で包んでから「もやせるごみ」へ

# 令和3年度の「国分寺環境まつり」は中止です



## リサイクル家具販売会 &もったいない食器市

新型コロナウイルス感染症の影響に伴い中止となった国分寺環境まつりに代わり、本年度は、清掃センターにて「リサイクル家具販売会&もったいない食器市」を開催します。ふるってご参加ください！

### ■開催概要

- 開催場所：国分寺市清掃センター(西恋ヶ窪四丁目9番地8)
- 開催日時：令和3年12月5日(日)午前10時から正午まで
- イベント内容(予定)・リサイクル家具販売会、もったいない食器市、臨時拠点収集(靴、かばん、ベルト類、ぬいぐるみ、食用油)、フードドライブ(賞味期限が1か月以上ある未開封食品の収集)
- 注意事項
  - ・新型コロナウイルス感染症対策をお願いいたします(マスク着用、検温、アルコール消毒、ソーシャルディスタンスの確保)
  - ・荒天中止/駐車場数台あり/配送不可/混雑時は入場制限を行う場合があります
  - ・持帰り用の袋等は各自でご用意ください

靴・かばん・ベルト類・ぬいぐるみ・食用油の

## 拠点収集 &フードドライブ

場 内藤地域センター

日 10月26日(火)午前9時から  
午前11時まで

## 国分寺マルイで フードドライブ

場 1階レディースファッション雑貨売場  
(※当日直接会場へ)

日 10月25日(月)から10月31日(日)  
午前10時から午後8時まで

注 拠点収集は実施していません

### ■拠点収集の対象品目

靴・かばん・ベルト類・ぬいぐるみ・食用油

注 破れた・穴が開いた物、車輪の付いたかばん、ゴルフバッグ、スーツケース、長靴・スパイクスリッパ、人形などは収集できません/食用油は蓋ができるペットボトル・缶等に入れてお持ちください

### ■フードドライブの対象品目

家庭で余っている米(生産1年以内)、缶詰、瓶詰、調味料、乾物、飲料、お菓子、インスタント・レトルト食品などで、賞味期限が1か月以上あり未開封のもの

注 (社福)国分寺市社会福祉協議会では常時受付をしています。来所前にお電話ください。

問 同協議会 ☎(042)324-8311

日野市・国分寺市・小金井市 浅川清流環境組合 合同事業

## 水銀回収キャンペーン

令和3年10月1日から12月28日まで

お持ちいただいた方にマイバック進呈！(数に限りがあります)

昨年度、浅川清流環境組合可燃ごみ処理施設で、もやせるごみの中に水銀使用製品が混入していたことにより、排ガス中水銀濃度が一時的に公害防止基準値を超えるという深刻な事態がありました。水銀等の有害ごみが他のごみに混入すると作業や環境に与える影響は甚大です。そこで今一度、分別の重要性について考えるきっかけとしていただくため、本年度も水銀製品の回収キャンペーンを実施いたします。

### ■回収対象品目

ご家庭で眠っている体温計、温度計、血圧計、容器に入った水銀などの水銀含有製品

※アルコール式のもの(液体が赤色、青色等)、電子式のもの是对象外

※事業所で使用したものは対象外

### ■回収場所

- ①清掃センター ②市役所第1庁舎 ③cocobunjiプラザ5階 ④いずみプラザ  
⑤国立駅前市民サービスコーナー ⑥各地域センター



ご自宅でお出される場合は、必ず有害ごみでお出しください!!

すぐに食べるなら、  
手前をえらぶ。

『てまえどり』  
にご協力ください。

フードロスを防ぐための取り組みとして、10月1日から国分寺市商工会、市内のリサイクル協力店、コンビニエンスストア等と協力し「てまえどりキャンペーン」を実施しています。

### 野外焼却(野焼き)は禁止されています

野焼きは、伝統行事などを除き、都条例などで原則禁止されています。焼却による煙やガスは、ダイオキシンやばい煙による大気汚染の原因となるだけでなく、煙やその悪臭が近隣住民にとって大きな迷惑となります。

紙類などは燃やさず、紙資源として活用し、家庭や事業所から出るごみは、分別方法を守って決められた日に捨てましょう。

### 庭木や雑草などは適正に管理しましょう

庭木や雑草など、隣接地に越境することは、近隣トラブルの原因となります。

また、敷地内の雑草を放置することで、害虫の発生や、火災の発生原因となることも考えられます。

敷地内の庭木のせん定や除草を定期的に行い、近隣や地域の方々の迷惑とならないよう適正に管理しましょう。

### ポイ捨て、不法投棄はできません

まちの美化を図るとともに、快適で安全な生活環境を確保するため、「国分寺市ポイ捨ての防止及び路上喫煙の規制に関する条例」において、市内でポイ捨てをすることはできません。

また、ごみの不法投棄は「廃棄物の処理及び清掃に関する法律」で禁止されています。違反をすると5年以下の懲役又は1,000万円(法人には3億円)以下の罰金が科せられます。

**RRR**  
Reduce Reuse Recycle  
3Rを推進しましょう

国分寺

## ごみダイエットかわらばん

第26号

令和3年10月15日発行  
・発行：建設環境部ごみ減量推進課  
・編集：国分寺市廃棄物減量等推進委員会  
・連絡先：建設環境部ごみ減量推進課 ☎(042)300-5303



## 浅川清流環境組合 可燃ごみ処理施設 見学

レポート

かわらばん編集委員は、日野市、国分寺市、小金井市共同の浅川清流環境組合可燃ごみ処理施設を見学しましたので、本号でレポートします。(7月16日見学)

## ① 施設周辺の状況

- ・施設は、浅川と多摩川が合流する手前にある。施設の前の根川沿いに桜並木が続く緑豊かで静かな立地だ。白い煙突と白い建物が青空に良く映える。
- ・近くで見ると思ったより煙突が太く高い。6階建の建物にも圧倒される感じがする。
- ・施設のエントランスには公害防止情報表示盤が設置され、煙突から出る排ガスの測定値を表示している。



施設の入口付近

## ④ ごみピット

- ・巨大なごみピットは、4階の見学者通路から一望できる。ごみ袋の破袋前は3市の色とりどりの袋が混在し意外にカラフルだ。ここには最大約7日分のごみが貯められる。
- ・ごみは、最大5トンのごみが掴める自動運転のごみクレーンにより破袋と拡散後焼却炉に投入される。



ごみピットの見学

## ⑦ 煙突と環境対策

- ・有害物質を除去した排ガスは、高さ85mの煙突から排出される。炉が2つあるため内筒も2本ある。煙突の中には頂上まで階段があり、見学も可能とのこと。
- ・排ガスに含まれる有害物質濃度は、全国トップレベルの厳しい自主規制値をクリアしている。
- ・屋上には太陽光発電パネルや屋上庭園を設けて環境にも十分配慮している。



高さ85mの大煙突

## ② 見学者向け施設

- ・見学者は、6階→4階の順に見学する。
- ・6階には、施設の大きな模型、エコセメント製品、資料などの展示がある。
- ・会議室は最大120人収容でき、団体見学者に対するごみ処理の説明や施設紹介ビデオの上映などを行っている。
- ・4階は、見学者通路から各設備の見学ができ、ごみ臭体験室、発電体験コーナーでは貴重な体験もできる。



会議室でのビデオ上映

## ⑤ 焼却炉・中央制御室

- ・焼却炉は施設の心臓部。1日114トンの焼却能力のある焼却炉を2炉設置。炉内は、850度以上の高温でごみを完全燃焼させ、有害物質の発生を抑制している。
- ・中央制御室(4階)は、施設内の各設備の稼働状況を24時間監視。焼却炉の燃焼状況などは、中央制御室前のモニターでも見られる。



焼却炉のモニター

## ③ プラットホーム

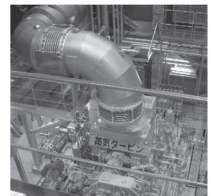
- ・3市のごみ収集車は、多摩川沿いの道路から入場し、3階のプラットホームでごみピットにごみを投入する。1日平均約200~250台の収集車が入場している。
- ・ごみ投入扉には、日野市に縁の新撰組の袖の模様や3市の市の鳥に指定されているカワセミが描かれ、3市共同施設を表現している。



プラットホーム

## ⑥ 蒸気タービン発電

- ・ごみの焼却で発生した熱を利用して高圧蒸気を発生させ、タービンを回して発電している。
- ・見学者通路の壁にリアルタイムで発電量が表示されている。
- ・見学時の発電量は、約5千KWで施設内利用が27%、売電が73%だった。



蒸気タービン



## 浅川清流環境組合に聞きました。



- 問1 答 令和2年度のごみ処理の総搬入量と各市の搬入量を教えてください。  
令和2年度のごみ処理の総搬入量は、約64,000tです。内訳は、日野市約31,000t(約48%)、国分寺市約19,000t(約30%)、小金井市約14,000t(約22%)です。
- 問2 答 令和2年度のごみ処理量は、新型コロナの影響で計画より増えましたか？  
具体的に新型コロナの影響かどうかは不明ですが、想定した量よりは増えています。
- 問3 答 施設の両側が大きな川ですが、水害などの心配はありませんか？  
ハザードマップでは、3~5mの浸水が想定されているため、地盤の1m高(かさ)上げ、2mの止水板の設置、重要な設備は4m以上の高さに配置等の対策を講じています。
- 問4 答 国分寺市民への要望事項等があればお願いします。  
可燃ごみ以外のごみが混入すると設備の故障や事故につながり、施設が停止することがあります。施設が停止すると3市の市民がごみを廃棄できなくなるので、ごみの分別の徹底、特に水銀などの有害ごみが混入しないようご協力をお願いします。

## 可燃ごみへの混入例



スマートフォン



石油ストーブ

可燃ごみ処理施設が本格稼働して一年半になりますが、一番問題になったのは可燃ごみに水銀含有物が混入し、排ガス中の水銀濃度が組合の定めた公害防止基準値を超える事態が三度発生したことです。

幸い一時的な超過で大事には至らなかったとはいえ、焼却炉の停止や環境汚染に繋がりがかねない事態でした。

排出された水銀量を仮に水銀体温計に換算すると七本位になるとのことです。

四度目の事態を防ぐため、可燃ごみに血圧計、体温計、温度計など水銀を含まない製品や引火性のスプレー缶、ライターなどの混入を絶対に防ぐ必要があります。

また、見学通路の壁に貼ってあった過去の混入物の写真には、タイヤ、石油ストーブ、スマートフォンなど目を疑うような物もありました。

施設見学を終えて強く感じたことは、私たちは「もやせるごみ」の分別に責任を持ち、重大事態が起きかねない有害ごみ等の混入を徹底して防ぐべきだということです。

(推進委員HD)

施設見学を終えて

有害ごみの  
混入防止を徹底

[注]本号に掲載した写真の一部は浅川清流環境組合から提供していただきました。