

第1回国分寺市環境基本計画 市民ワークショップ

# じぶん × 未来 × ぶんじ

～自分ごととして考える未来の国分寺の環境～

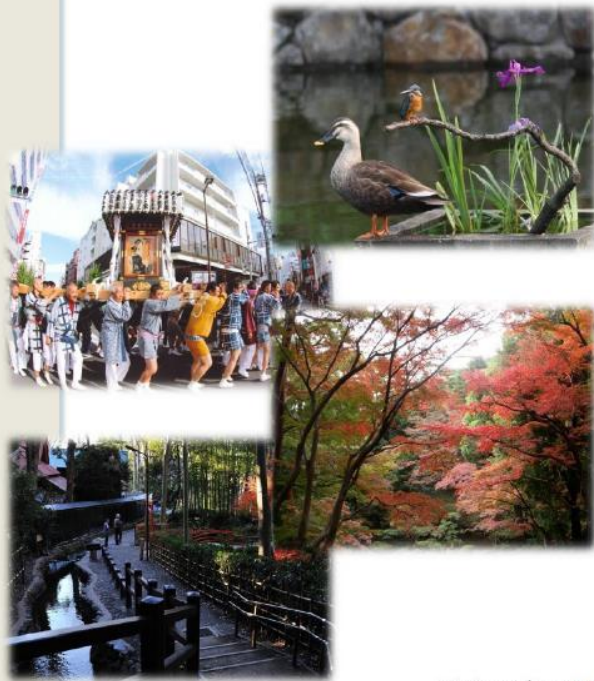
令和5年8月19日

国分寺市まちづくり部まちづくり計画課



# 環境基本計画とは・・・

## 第二次国分寺市環境基本計画



平成 26 年 3 月  
国 分 寺 市

環境の要素には、「自然環境」「地球環境」「都市環境」「生活環境」「環境教育・環境学習」など、様々なものがあります。国分寺市環境基本計画は、こうした様々な環境の分野に関する市の環境施策を総合的かつ計画的に進めるための計画です。

現行の計画が令和 7 年 3 月で終了することから、これまでの計画期間における社会情勢の変化や課題を踏まえ、これらに対応した新たな計画づくりを行う必要があります。

# ワークショップの進め方

第1回、第2回ワークショップは「現状の課題整理・アイデア出し」、第3回は「望ましい将来像・基本方針」について議論する予定です。第4回は「具体的取組」、第5回は「具体的取組・目標設定」について、意見交換する予定です。開催日時は改めてお知らせします。



過去のワークショップの様子

全5回のワークショップの結果を計画策定の参考にさせていただきます。

環境基本計画の改定

市民説明会

パブリック・コメント

計画案の取りまとめ

第4回 令和6年5月頃  
具体的取組

第5回 令和6年8月頃  
具体的取組・目標設定

第2回 10月上旬予定  
現状の課題整理・アイデア出し

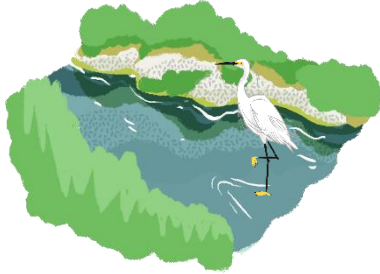
第3回 11月下旬予定  
望ましい将来像・基本方針

第1回 8月19日(土)  
現状の課題整理・アイデア出し

# 今日のプログラム(検討テーマ「自然環境」「循環型社会」)

10:00 ~ 10:05 あいさつ、企画説明

10:05 ~ 11:15



## テーマ1「自然環境」

アイスブレイク

STEP 1 国分寺の自然環境の**現状**について

STEP 2 国分寺の自然を今後、よりよくするための**課題**について

STEP 3 意見のとりまとめ

STEP 4 グループごとの発表

11:15 ~ 11:25

休憩

11:25 ~ 12:25



## テーマ2「循環型社会」

STEP 1 国分寺の循環型社会に向けた取組の**現状**について

STEP 2 国分寺で循環型社会を築いていくための**課題**について

STEP 3 意見のとりまとめ

STEP 4 グループごとの発表

12:25 ~ 12:30

意見の統括、閉会のあいさつ

参加者アンケート・第2回ワークショップのお知らせ

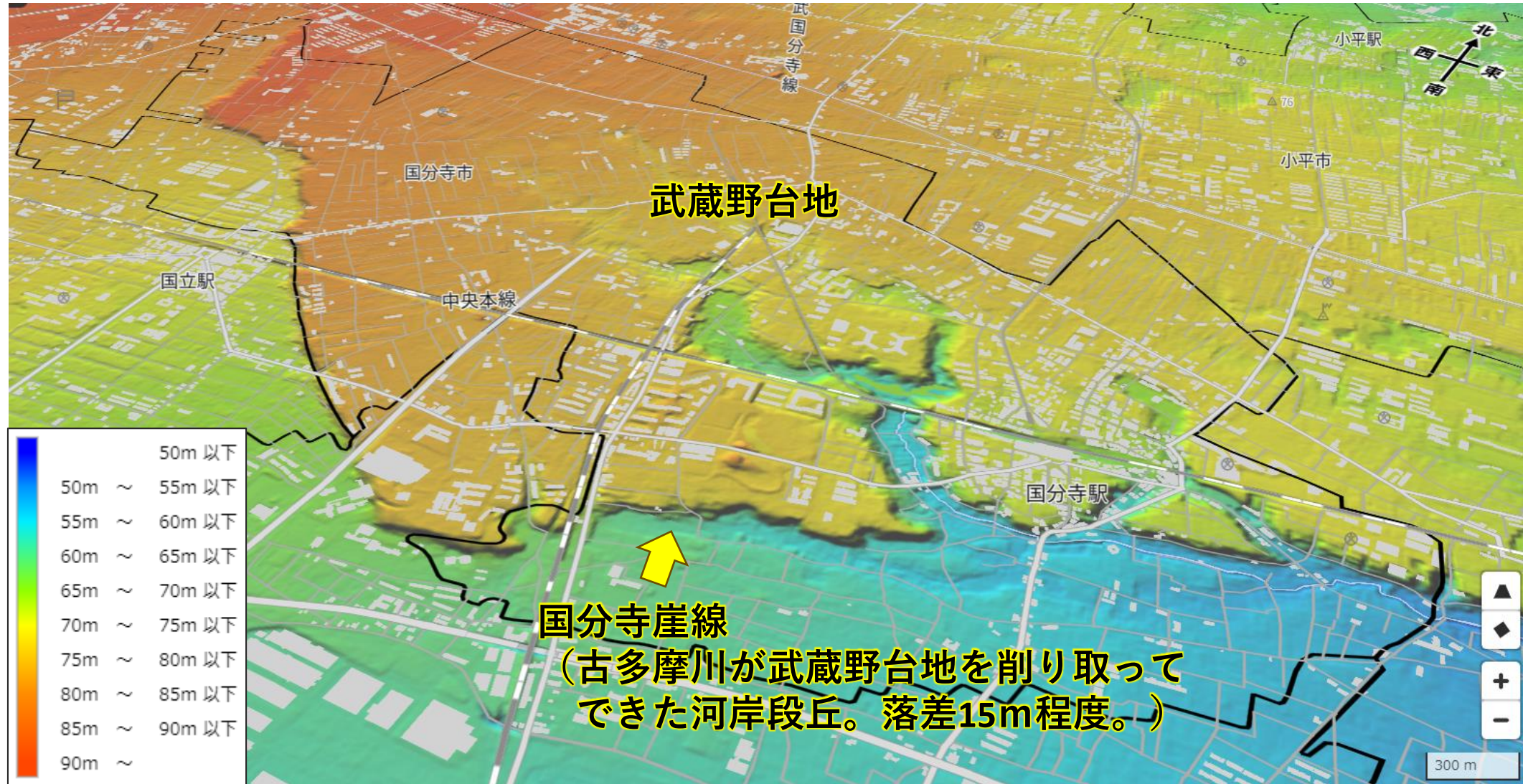


# 自然環境

---

1. **国分寺の自然の特徴**ってなに？(地形、水や緑について)
2. 国分寺の“**生物多様性**”について
3. 生物多様性に**私たちの生活は支えられている**
4. **自然環境の保全活動**ってなにをすればいいの？

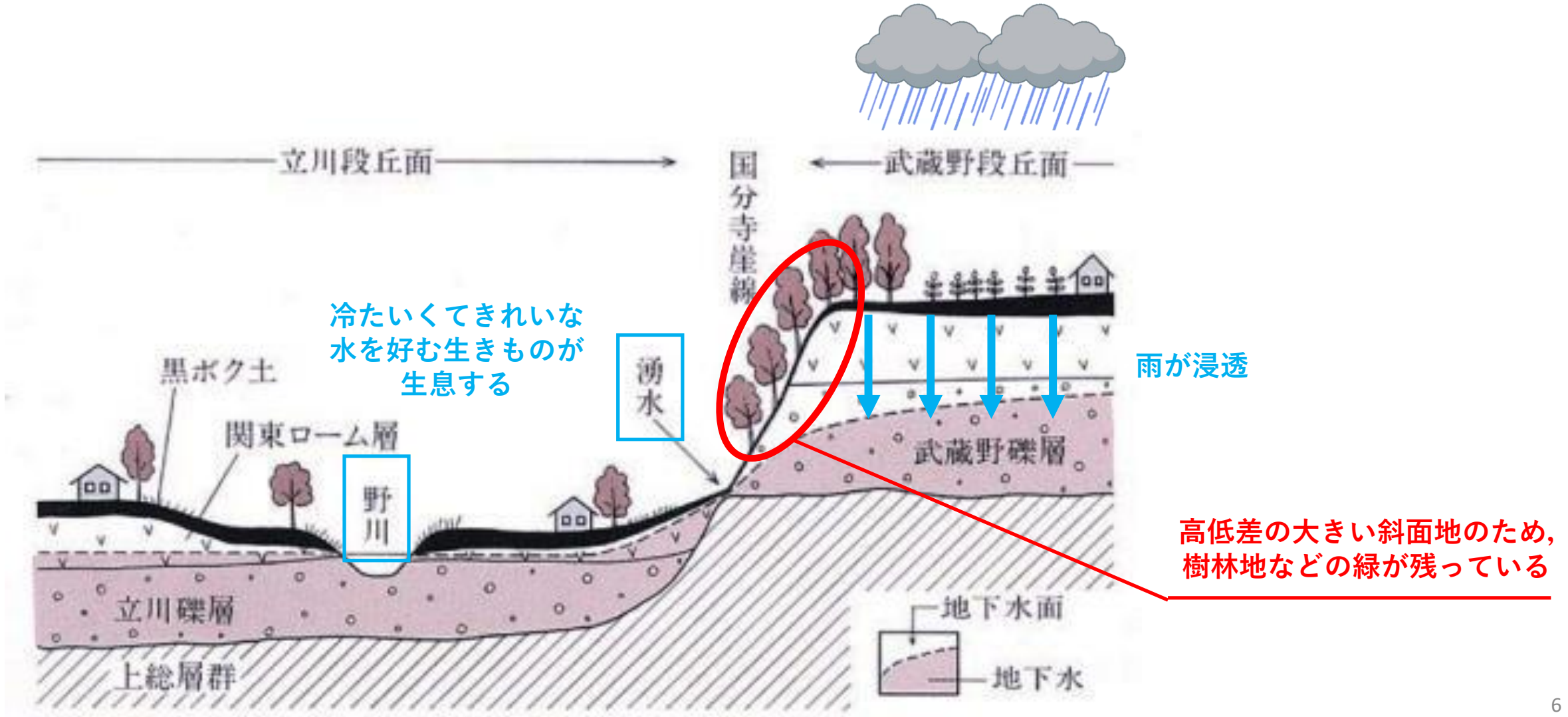
# 1. 国分寺の自然の特徴ってなに？（地形・地質）





# 1. 国分寺の自然の特徴ってなに？（地形・地質）

## 国分寺崖線や武蔵野台地に由来する特徴





# 1. 国分寺の自然の特徴ってなに？（地形・地質）

## 水と緑の自然スポット

- ハケ沿いに残る緑：西恋ヶ窪緑地、伝鎌倉街道沿い緑地など



恋ヶ窪緑地（エックス山）



伝鎌倉街道

- ハケの麓から湧き出る湧水：真姿の池、新次郎池など
- 湧水が流れる野川、元町用水

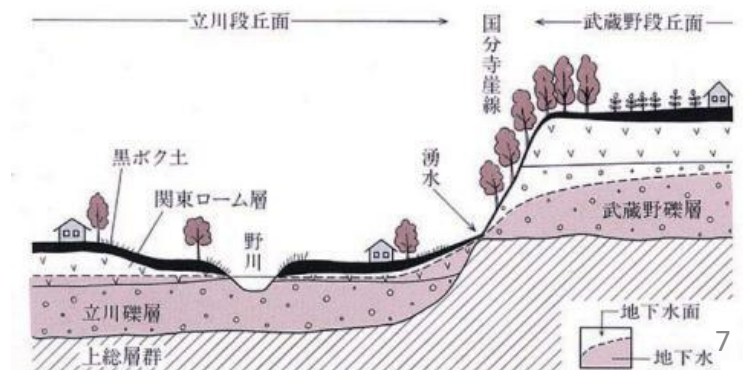


真姿の池湧水群



野川

### ●江戸時代中期の新田開発に伴う用水路等

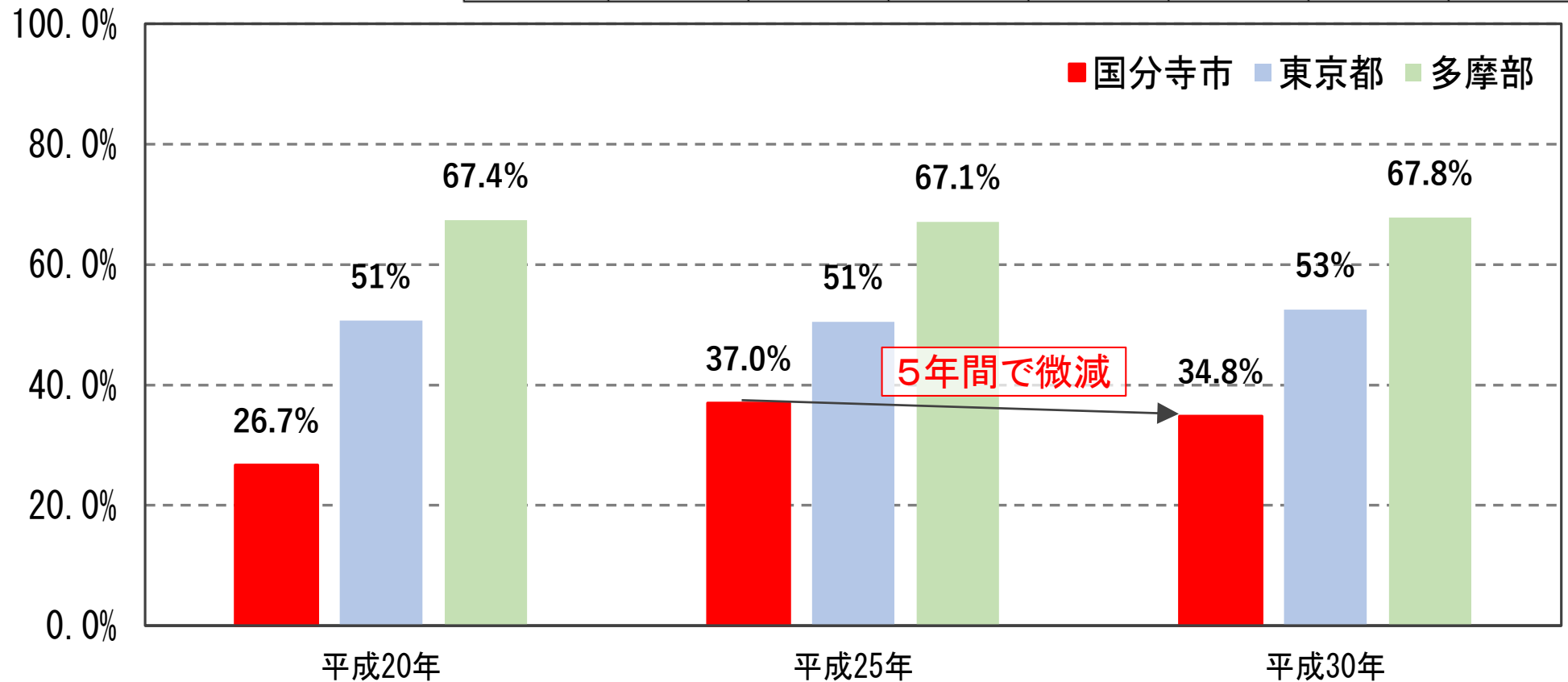




# Ⅰ. 国分寺の自然の特徴ってなに？（地形・地質）

## 国分寺市内のみどり率の推移（平成20年～平成30年）

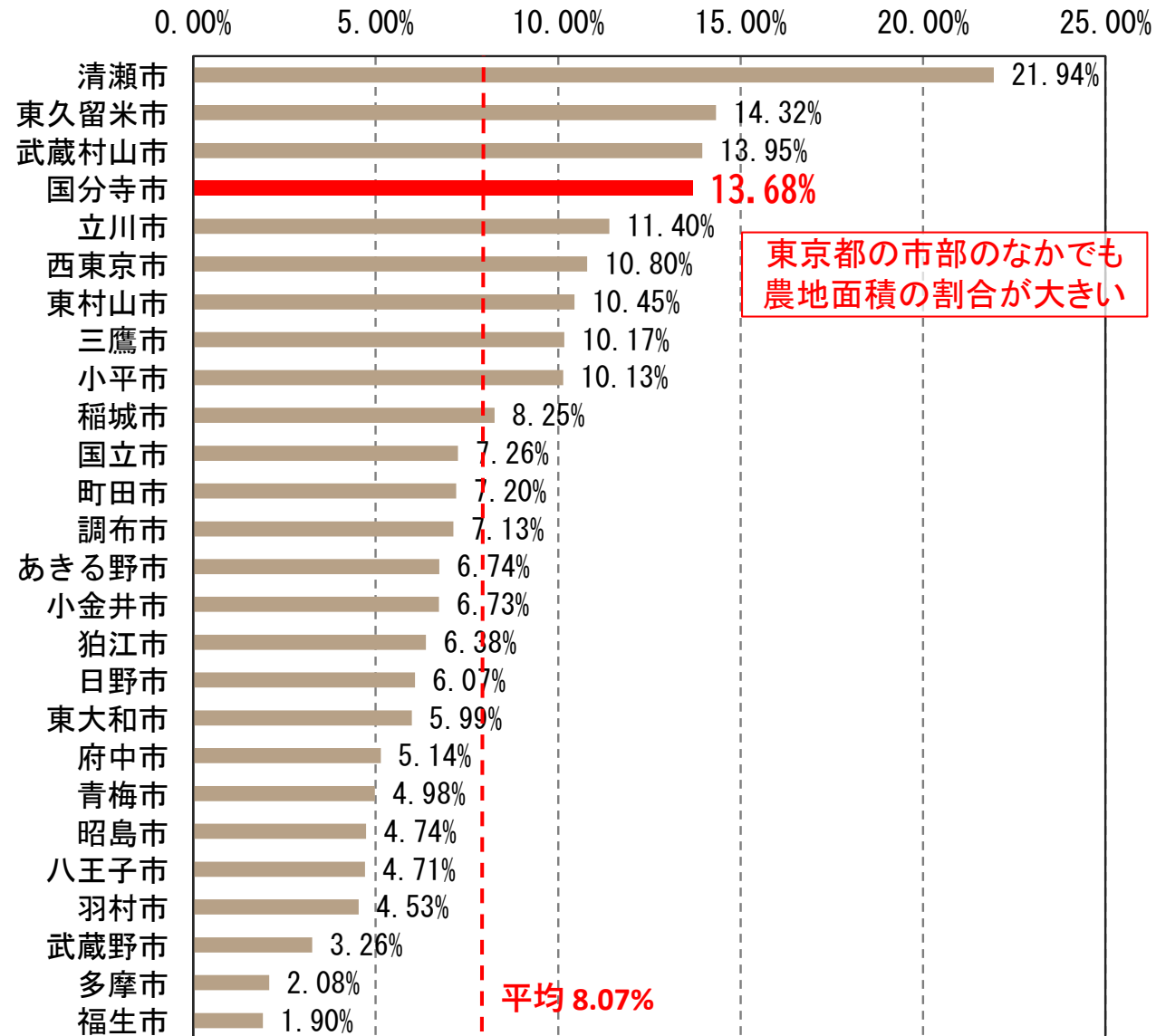
	庭	樹林地	草地	農地	公園	街路樹	河川・水路 ・湖沼
みどり率	○	○	○	○	○	○	○
緑被率	○	○	○	○	×	×	×



資料：R4環境報告書を基に作図

# 1. 国分寺の自然の特徴ってなに？（地形・地質）

## 市の面積に対する農地面積の割合



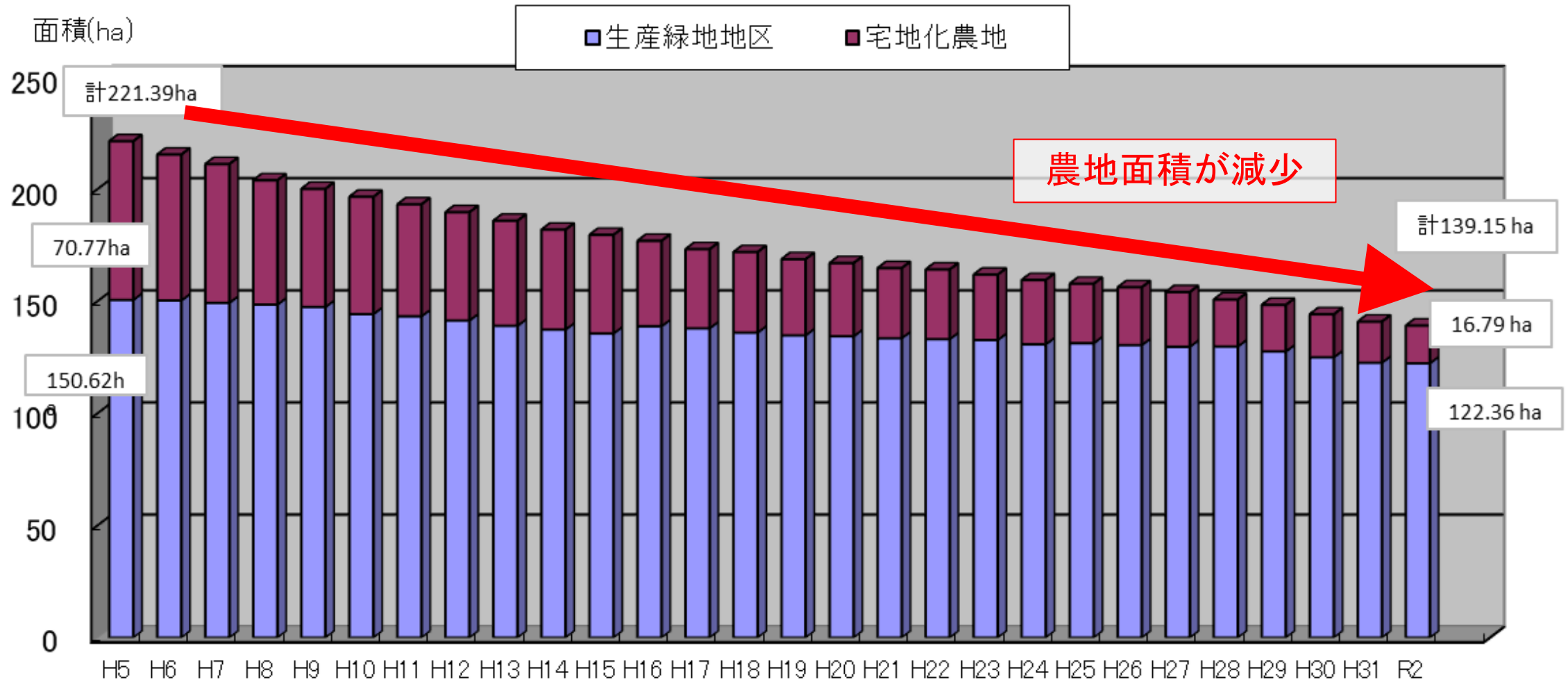
資料: 東京都市整備局「東京の土地利用 平成24年多摩・島しょ地域」



# 1. 国分寺の自然の特徴ってなに？（地形・地質）

## 国分寺市内の農地面積の推移（平成5～令和2年）

平成5年以降から令和2年までの27年間で約82ha（その内生産緑地は約28ha）の農地が減少した。



## 2. 国分寺の“生物多様性”について

### 生物多様性とはなに？

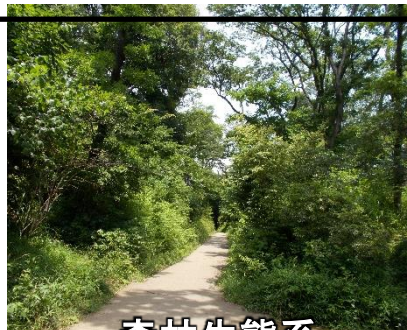
3つの多様性

#### ●生態系の多様性

干潟      サンゴ礁  
森林      草原  
湿原      河川      など



湧水生態系



森林生態系



農地生態系

#### ●種(種間)の多様性

地球上の推定生物種数  
500万～3000万種  
(IUCN 2008 レッドリスト  
公表時資料による)



オオタカ



ホトケドジョウ

写真:プライベートアケアカリウム



ゲンジボタル

#### ●種内(遺伝)の多様性

(例) サクラソウ  
遺伝的に複数の  
地域集団が存在



サクラソウ

(例) アサリの貝殻  
貝殻の色や模様  
は千差万別



アサリ

いろいろな生態系や種、遺伝子があって、  
1種類では生きていけない



## 2. 国分寺の“生物多様性”について

## ※3つの多様性の解説

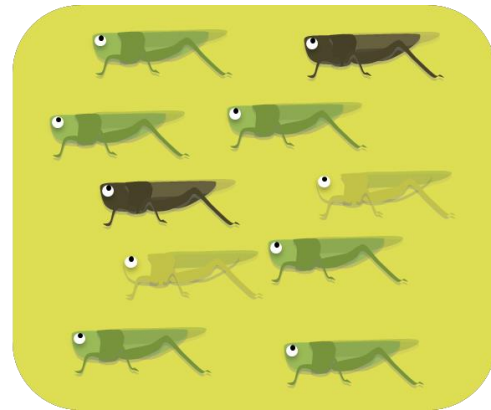
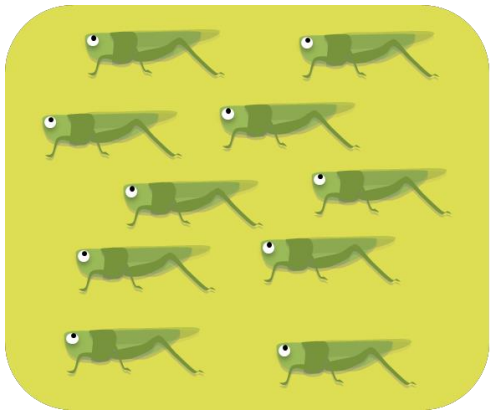
### ●生態系の多様性

いろいろな生態系がないと生きていけない  
生物もたくさんいる

### ●種内(遺伝)の多様性

いろいろな性質をもった個体がいること  
(=遺伝的多様性)の大切さ

イラスト: 木村幹子



遺伝的な多様性のない集団

遺伝的に多様な集団

⇒環境の変化や病気、自然災害による絶滅を  
避けることができる

### ●種(種間)の多様性

- 生物は1種だけでは生きていけない
- 生物多様性を保全することは、生物間の相互作用も含めて保全するという意味をもつ。

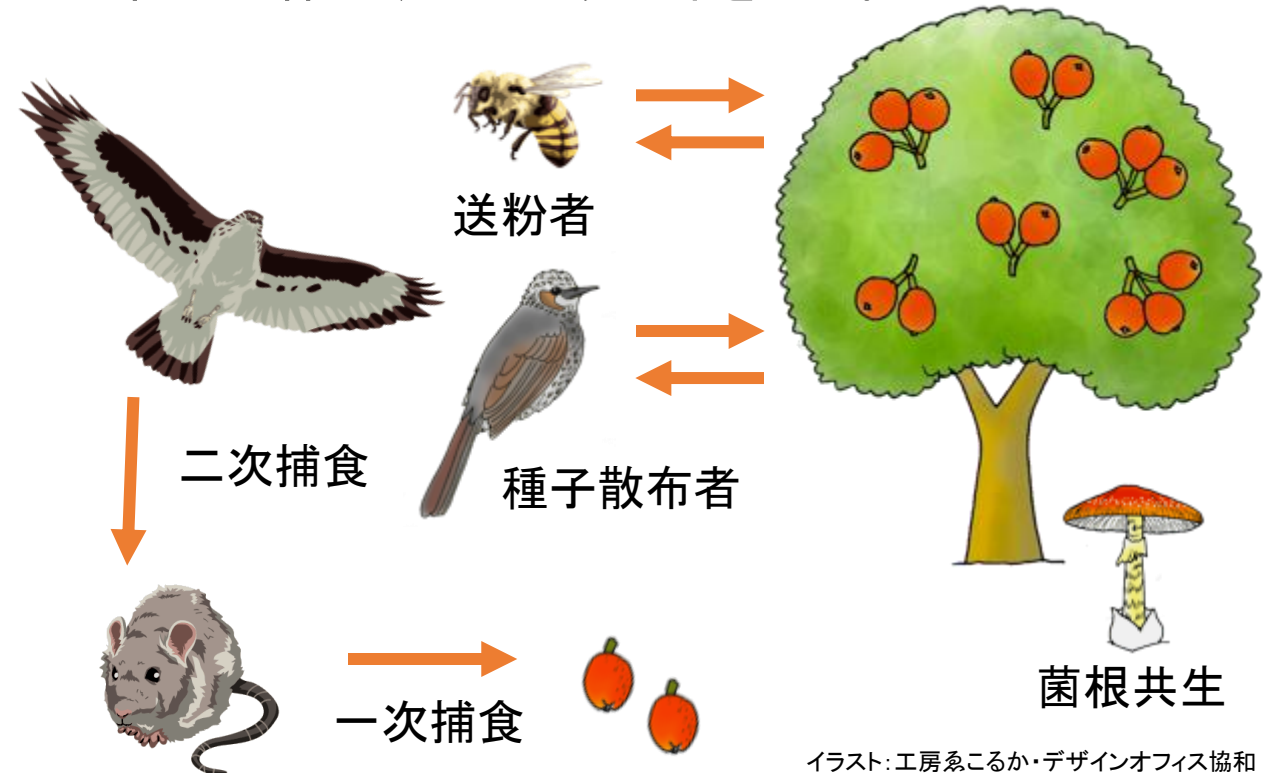


イラスト: 工房ゑこるか・デザインオフィス協和

### 3. 生物多様性に**私たちの生活は支えられている**

国連「ミレニアム生態系評価」から作成

生物多様性の恵み（生態系サービス※）

※近年は、生態系サービスに代わる概念「自然の寄与（NCP）」も注目されている

#### ■生態系が提供してくれる「**4つのサービス**」

##### 供給サービス

食糧、水、木材、  
繊維、燃料 など



##### 調整サービス

気候調整、水質  
保全、病虫害抑制、  
防災・減災 など



##### 文化的サービス

精神的充足、美的楽  
しみ、レクリエーション、教  
育的效果 など



##### 基盤サービス

光合成（酸素と有  
機物の生成）、土壌  
形成 など



#### ■生態系サービスから受ける人間の福利

- 豊かな生活を支える物質（食糧、住居、衣料など）
- 健康（清浄な大気や水、健全な自然環境など）
- 安全（防災、資源供給など） 他



私たちが生活するための  
基盤を作っている



### 3. 生物多様性に私たちの生活は支えられている

#### 国分寺市に生息する生きもの

##### 緑を中心とした生態系

- ヒノキ
- クスノキ
- クリ
- キンラン、ギンラン
- キツネノカミソリ
- オオタカ
- オナガ
- カブトムシ、クワガタムシ
- アオダイショウ
- アゲハチョウ



##### 湧水を中心とした生態系

- ミクリ
- セキショウ
- (ホトケ) ドジョウ
- メダカ
- サワガニ
- トビケラ
- オニヤンマ



##### 農地を中心とした生態系

- チョウゲンボウ
- ヒバリ
- ミミズ
- モンシロチョウ
- ミツバチ
- ナナホシテントウムシ





# 3. 生物多様性に私たちの生活は支えられている

## 国分寺市内の生物多様性の状況

### 平成27年度国分寺市動植物調査報告書

分類群	確認種	希少種		外来種		
		国 RDB	都 RDB	特定外来生物	外来種リスト掲載種	その他
植物	531	3	7	0	28	98
鳥類	37	2	10	1	1	1
哺乳類	1	0	0	0	0	0
は虫類	8	0	7	0	1	0
両生類	1	0	0	0	0	0
昆虫類	354	0	10	0	1	6
クモ類	60	1	1	0	0	0
水生生物	昆虫類	14	0	2	0	0
	魚類	7	1	2	0	1
	その他	12	0	1	0	1
合計	1,025	7	40	1	32	106

### 市内に生息する外来種(一部)



ミシシッピアカミミガメ



アメリカザリガニ



ゴマダラチョウ



アライグマ



重点対策外来種

セイタカアワダチソウ



特定外来種

オオキンケイギク

**条件付き特定外来生物**  
：捕獲、飼育、無償譲渡などは許されているが、放出や販売・購入は禁止されている。

**特定外来生物**  
：ペットとしての飼育や譲渡も禁止されている。

外来種(植物)は自分の判断で駆除・移動・持ち帰って処理しようとする、分布を広げる原因になってしまうこともあるため、注意が必要です。

⇒ 令和5年度国分寺市動植物調査報告書を実施中  
⇒ 日本の「生物多様性及び生態系サービスの総合評価(JBO3)」(2021年)では、生物多様性は過去50年間損失・劣化の傾向にあると評価されている。  
その一番の原因はどの分類群においても「開発」である。(右図)



# 4. 自然環境の保全活動ってなにをすればいいの？



自然観察会の様子

## 知る

- 地域の自然について調べてみる
- 自然観察会や勉強会に参加する 等



市民協議会の様子

## 使う

- こくベジを食べる（地産地消）
- みどりのカーテン（植物を使った日よけ）に取り組む 等

## 守る

- 水路の清掃活動
- 外来種駆除活動に参加する
- 雨水浸透ますなどで地下水を保全する 等



国分寺市産の作物「こくベジ」



砂川用水の清掃作業

# 4. 自然環境の保全活動ってなにをすればいいの？

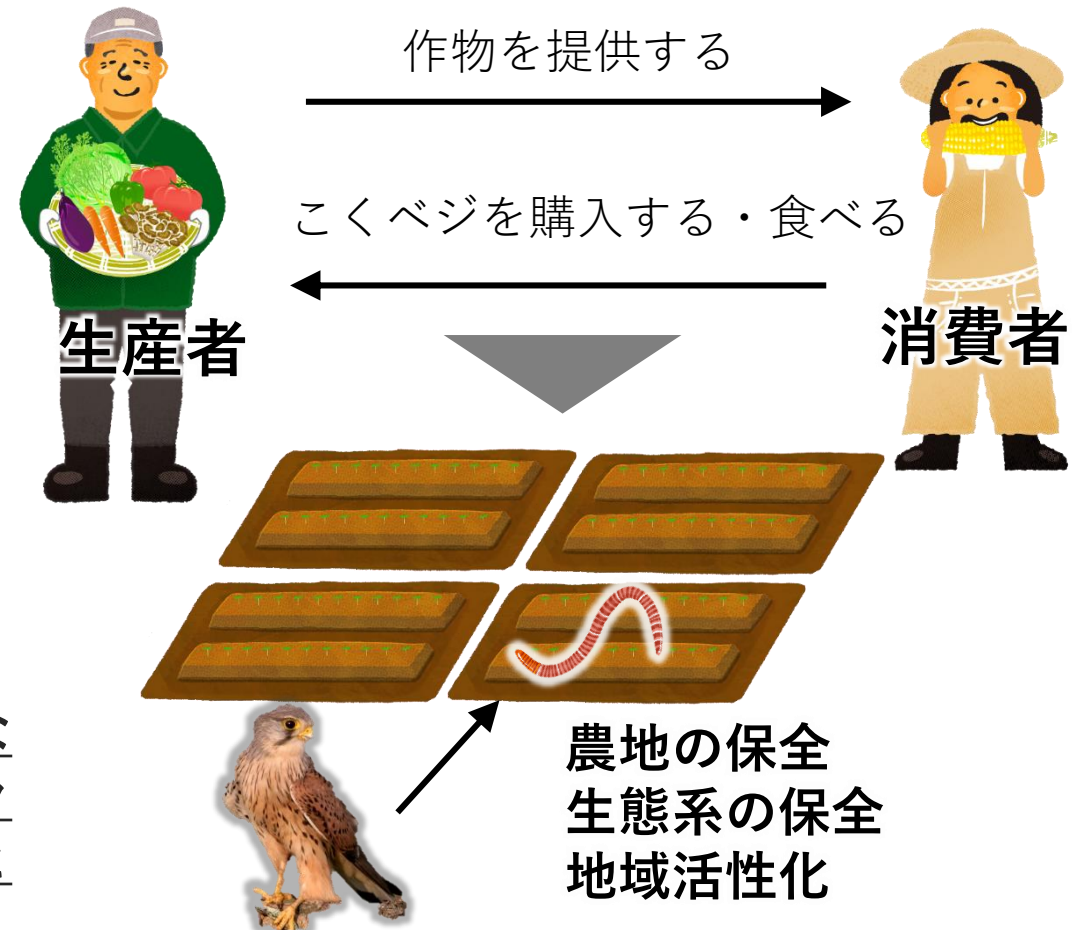
地産地消に取り組んでいますか？

“こくベジ”を食べることが農地（生産緑地）の保全につながる



国分寺市産の作物「こくベジ」

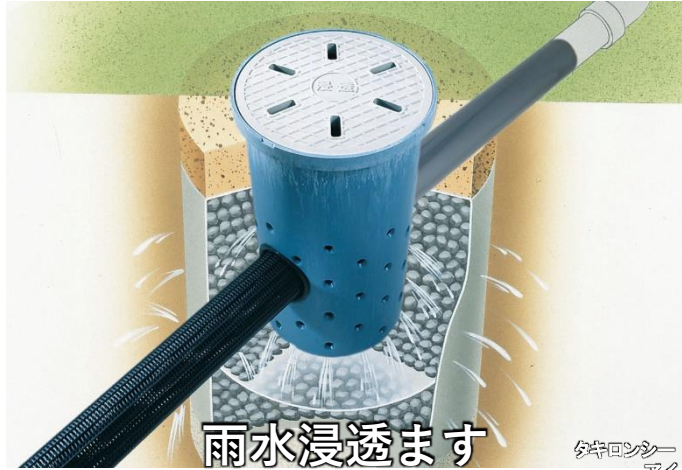
国分寺市の地場産野菜で新鮮かつ安全・安心な「こくベジ」を積極的に購入し、またはレストランなどで食べることは地域の農家を応援することになり、営農環境を支えることに繋がります。





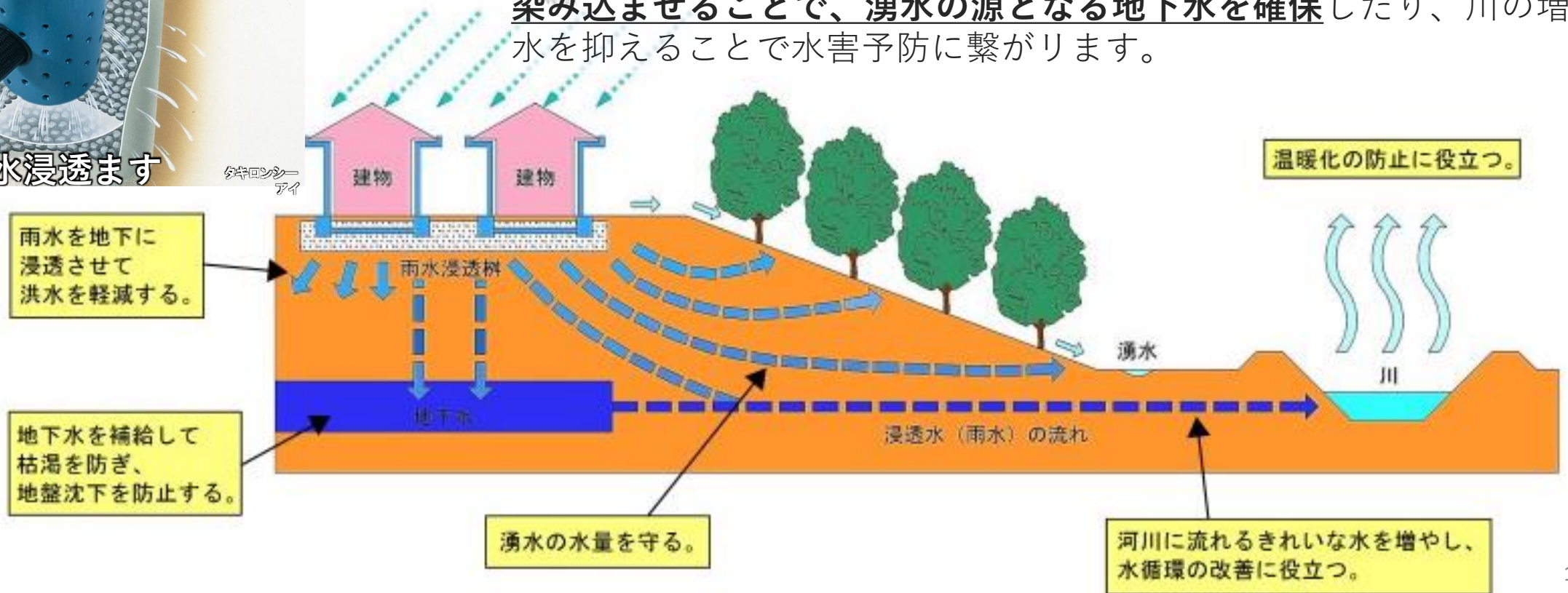
# 4. 自然環境の保全活動ってなにをすればいいの？

## 湧水を保全するために雨水浸透のための取組が重要



市街地化が進み、コンクリートや押し固められたグラウンドが広がるようになったことで、雨水が地下に浸透せずに排水路を通過して一気に川に流れ出るようになりました。

「雨水浸透ます」を設置することにより、屋根に降った雨を地下に染み込ませることで、湧水の源となる地下水を確保したり、川の増水を抑えることで水害予防に繋がります。





# 4. 自然環境の保全活動ってなにをすればいいの？

野川マップの一部抜粋  
(小金井市との市境近辺)



## 姿見の池の復元・緑地の整備





# 4. 自然環境の保全活動ってなにをすればいいの？

野川マップの一部抜粋  
(小金井市との市境近辺)

## 野川の整備状況



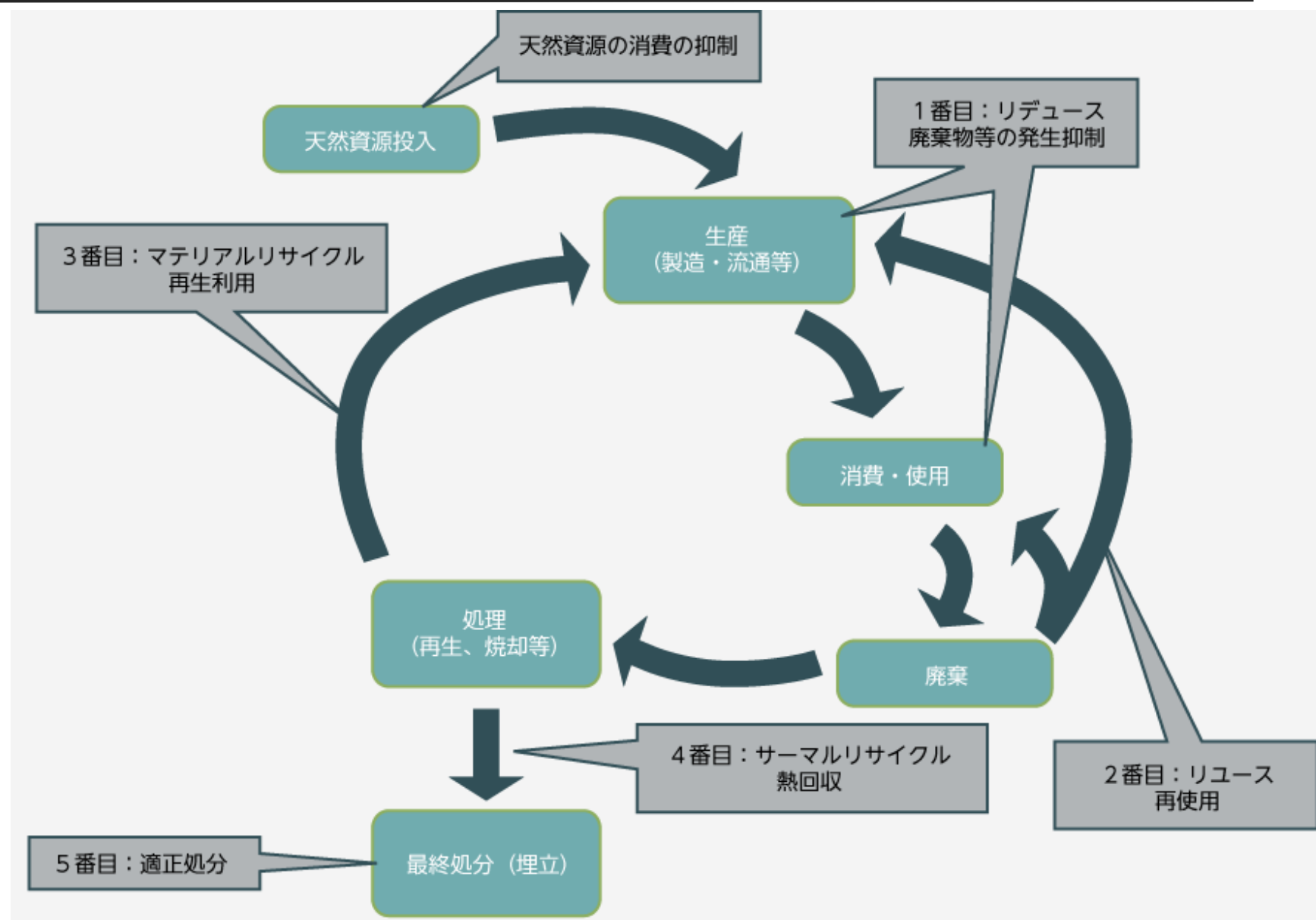
# 循環型社会

1. 循環型社会とは？
2. 国分寺市のごみ処理の状況について
3. 資源循環に関する市民の意識
4. 循環型社会の実現に向けた市内の取組



# 1. 循環型社会とは？

限りある資源を大切に使い、リサイクルやリユースなどによって、資源を循環させながら利用していく社会



出典：平成24年版環境・循環型社会・生物多様性白書

# 1. 循環型社会とは？

---

循環型社会を形成に向けて重要な考え「**3R**」

**R**educe (リデュース) … 廃棄物の発生抑制 (廃棄物の発生を少なくする)

**R**euse (リユース) … 再使用 (物質をできるだけ再使用する)

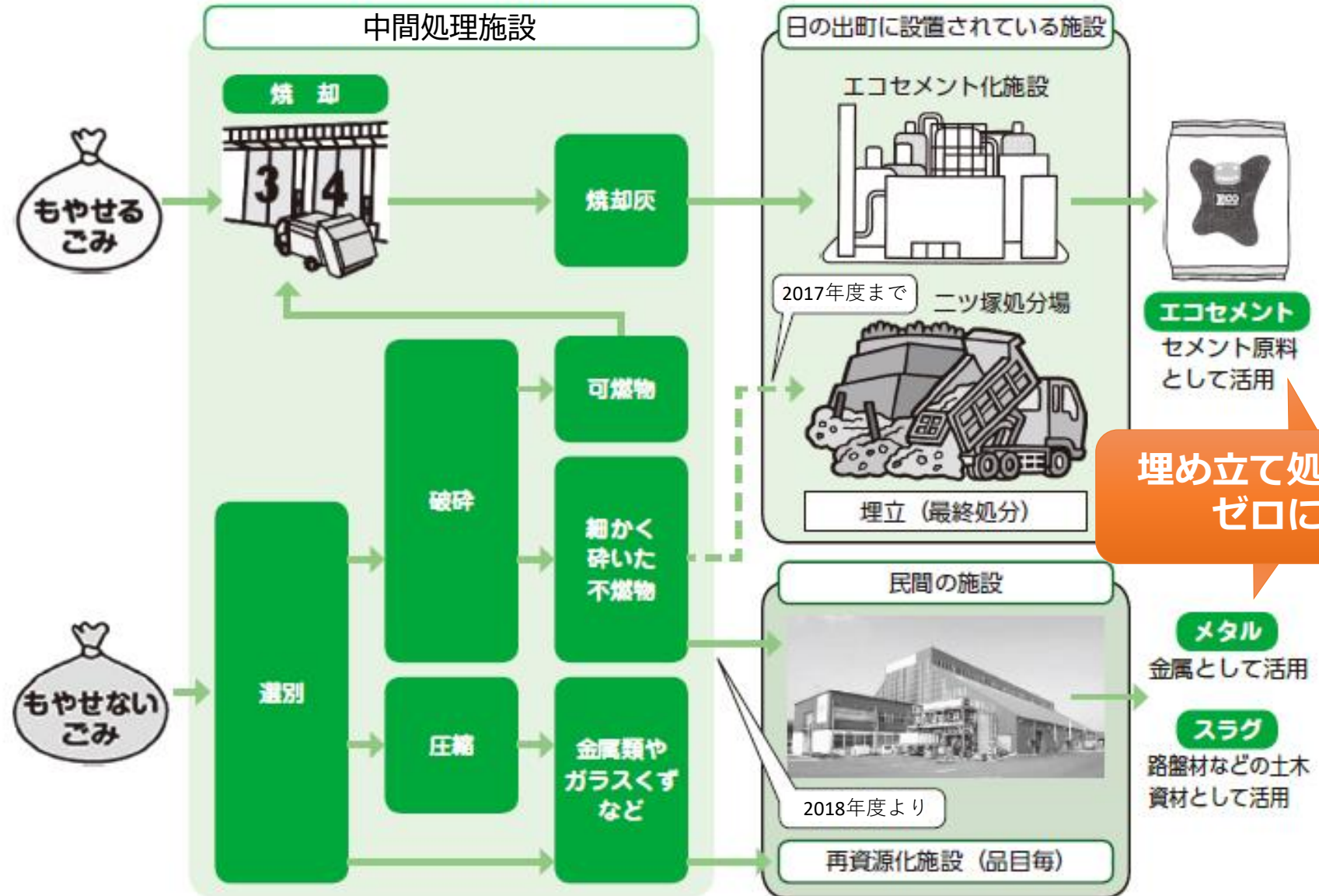
**R**ecycle (リサイクル) … 再資源化 (廃棄物を原材料やエネルギー源として再度活用する)

循環型社会を実現するためには、市民、事業者、市が協力して3Rに取り組むことが重要



## 2. 国分寺市のごみ処理の状況について

— みんなが  
出したごみは  
どうなるの？



## 2. 国分寺市のごみ処理の状況について

---

### ー みんなが出したごみはようになるの？(中間処理)

#### ・ もやせるごみ

⇒ 浅川清流環境組合(日野市石田)



(令和2年4月～)

#### ・ もやせるごみ以外

(もやせないごみ, 粗大ごみ, 有害ごみ, 資源物)

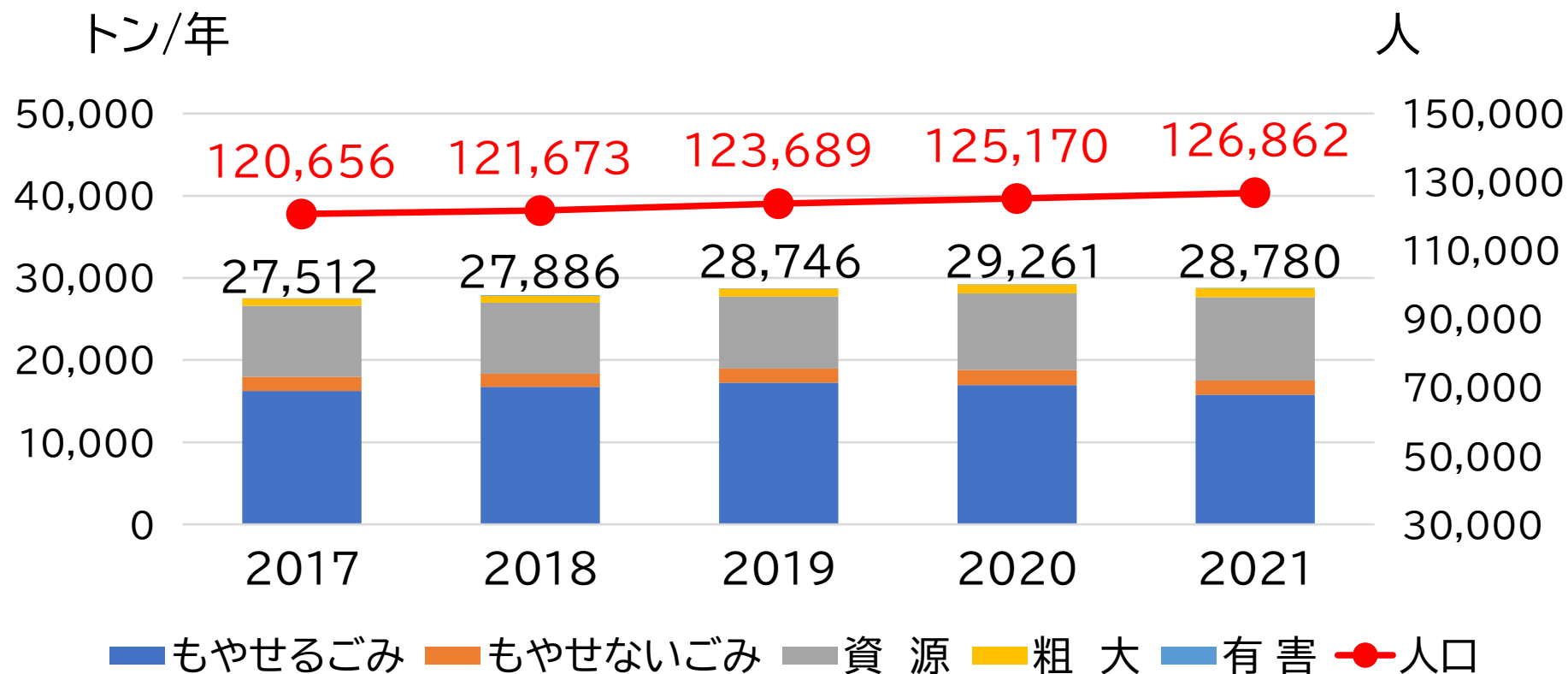
⇒ 清掃センター(国分寺市西恋ヶ窪四丁目)





## 2. 国分寺市のごみ処理の状況について

### － 国分寺市からどれくらいのごみが出てる？



総ごみ量の推移

出典: 多摩地域ごみ実態調査、国分寺市統計

## 2. 国分寺市のごみ処理の状況について

---

---

ー 国分寺市からどれくらい  
のもやせるごみが出てる？

事業系もやせるごみ

16.3%

家庭系もやせるごみ

83.7%

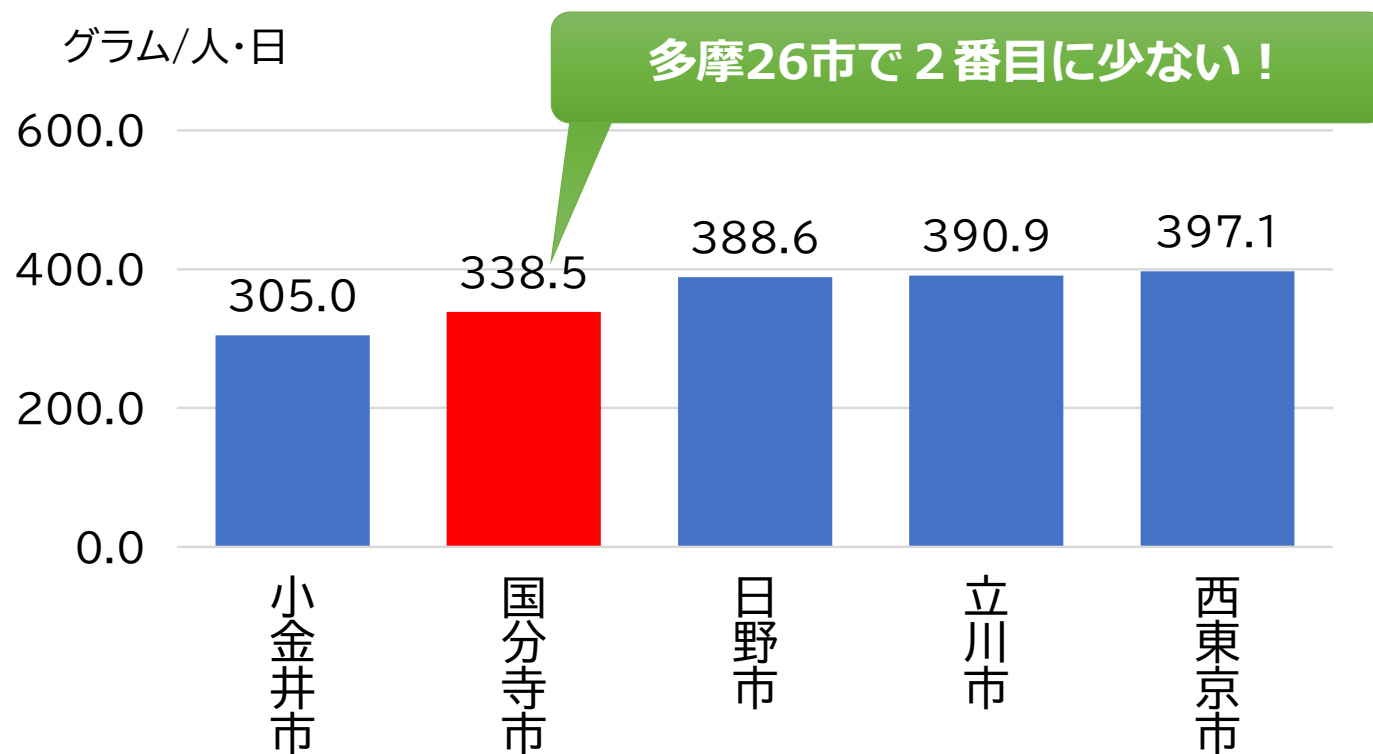
総ごみ量の内訳

出典：多摩地域ごみ実態調査 2021(令和3)年度統計



## 2. 国分寺市のごみ処理の状況について

### － 国分寺市からどれくらいのもやせるごみが出てる？



多摩地域における1人1日当たり排出量の比較(令和3年度)

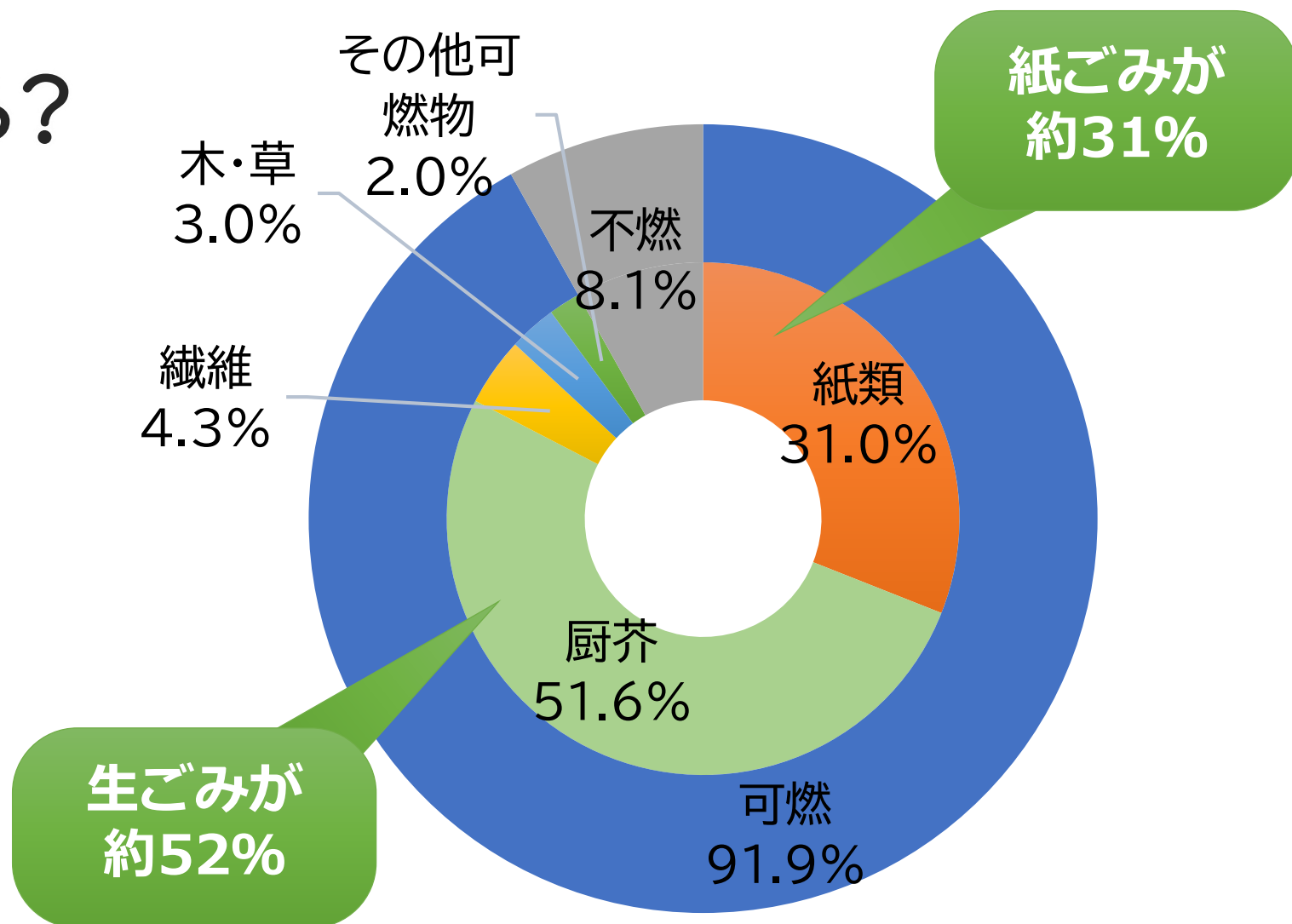
出典:多摩地域ごみ実態調査2021

## 2. 国分寺市のごみ処理の状況について

— どんなごみが出てる？

組成調査結果

もやせるごみ



令和3年度実績

出典: 多摩地域ごみ実態調査2021

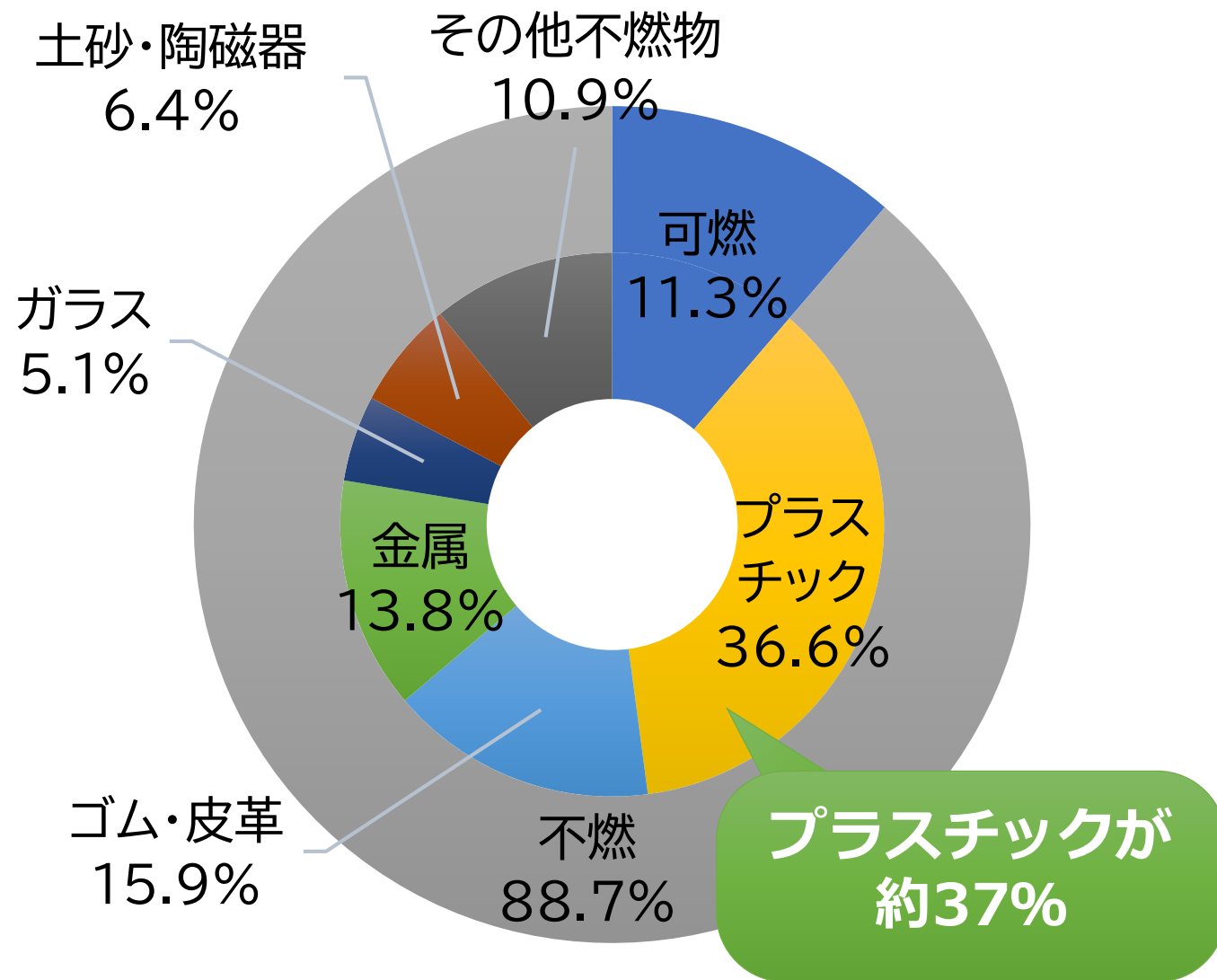


## 2. 国分寺市のごみ処理の状況について

— どんなごみが出てる？

組成調査結果

もやせないごみ



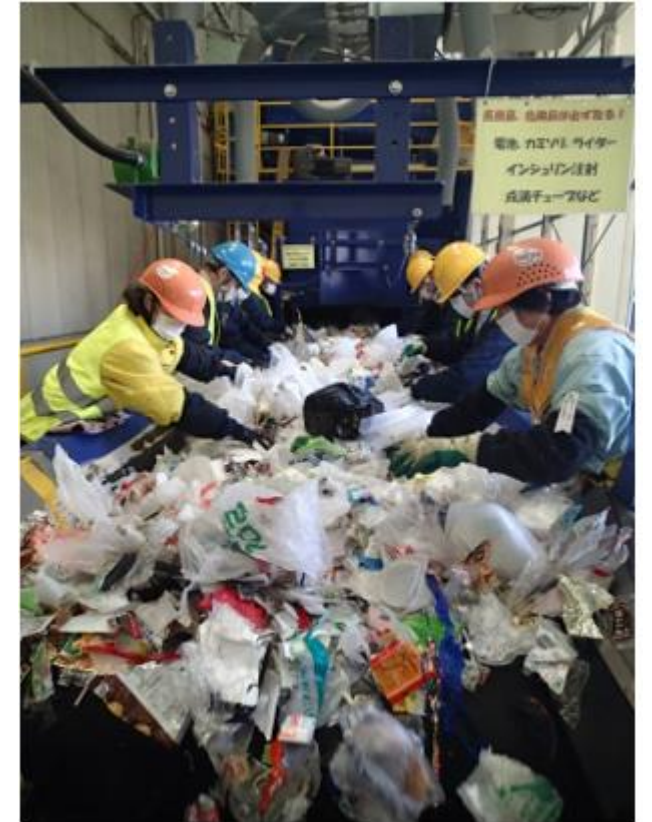
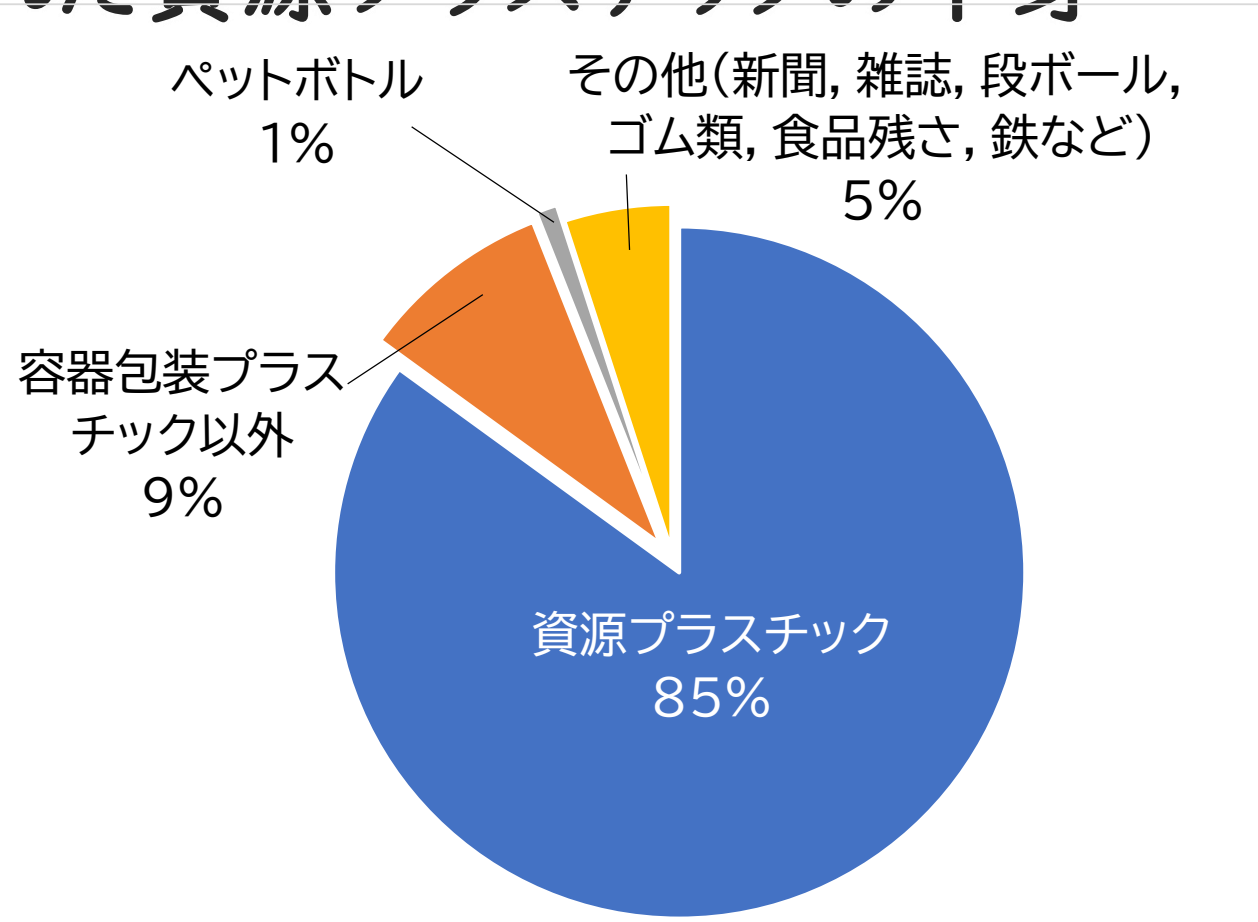
令和3年度実績

出典: 多摩地域ごみ実態調査2021

## 2. 国分寺市のごみ処理の状況について

— どんなごみが出てる？

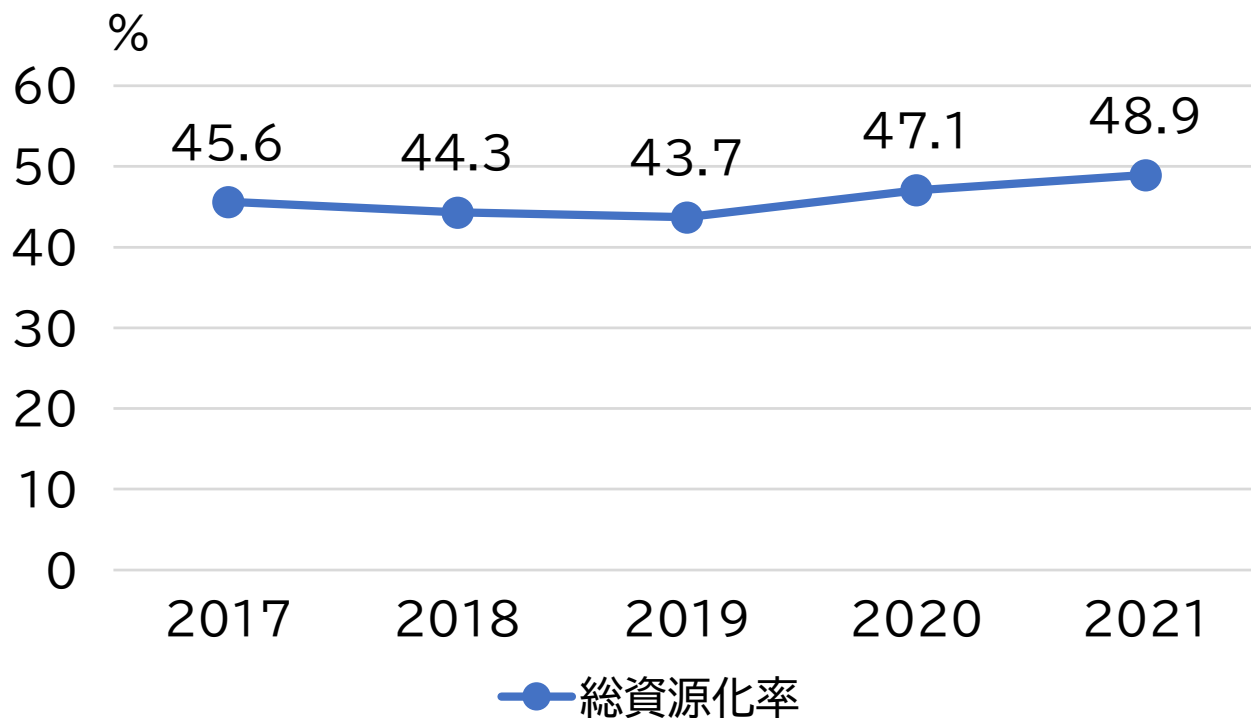
### 収集された資源プラスチックの中身





## 2. 国分寺市のごみ処理の状況について

— ごみのどれくらいが資源として利用されている？



資源化率の推移

資源化率 多摩26市中の上位3市（令和3年度）

市町村名	リサイクル率 (%)	前年度比 (ポイント)
国分寺市	48.9	1.9
小金井市	48.7	▲1.8
東村山市	42.9	▲0.3

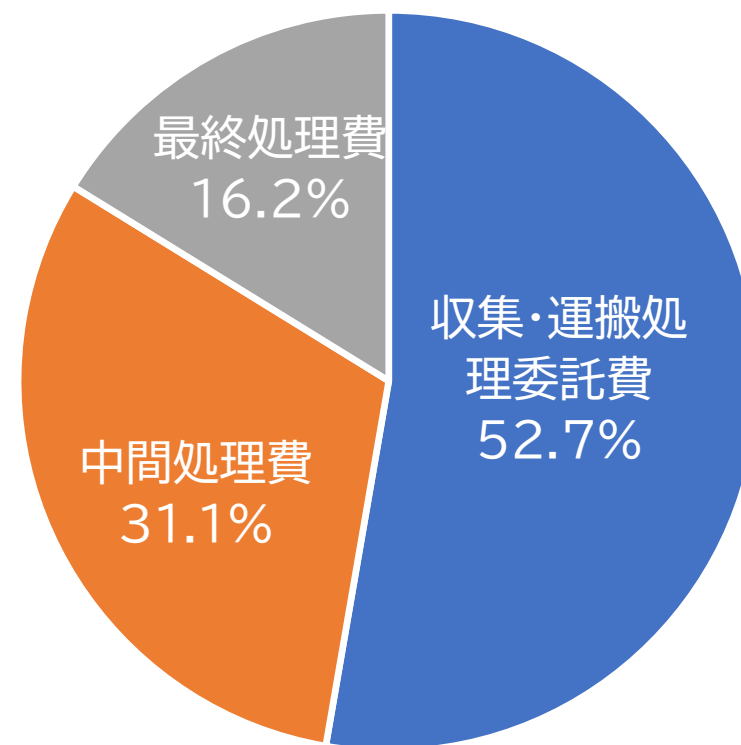
## 2. 国分寺市のごみ処理の状況について

---

－ ごみの処理にどれくらいお金がかかっている？

令和3年度

**ごみ処理経費 26億7,024万円**  
**(一人当たり 約20,859円)**

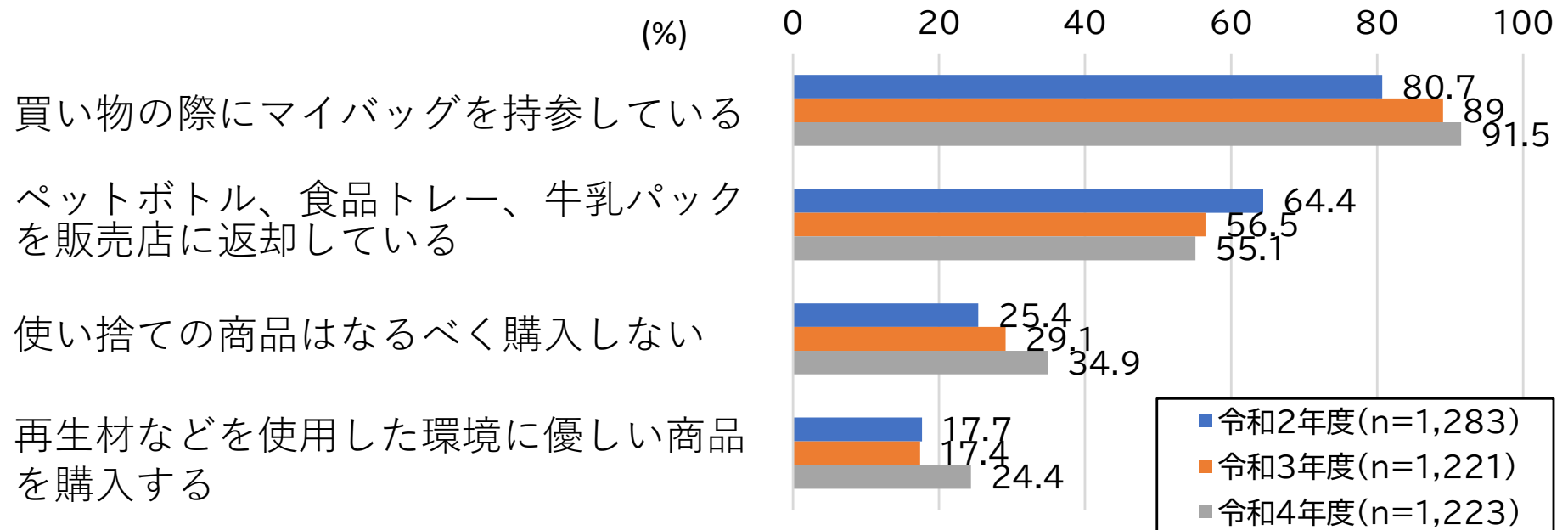


ごみ処理経費の内訳(令和3年度)



## 4. 資源循環に関する市民の意識（市民アンケート結果）

**【環境に配慮した行動】** 問 あなたは、環境に配慮した行動を行っていますか。次の中から行っているものすべてに「○」をつけてください。



(複数回答)

国分寺市市民アンケートより

# 4. 循環型社会の実現に向けた市内の取組

## 一情報発信

令和5年度 2023年4月～2024年3月  
**ごみ・リサイクルカレンダー**  
 Garbage and Recycle Items Collection Day Calendar

東元町 (Higashi-Motomachi)  
 西元町 (Nishi-Motomachi)

◆ごみ・資源物は、収集日の朝8時30分までに  
 出してください。  
 ◆収集時刻は、その日のごみの量や天候、交通状況等により変動します。  
 ◆雨天でもいつもと同じ場所に出してください。

**便利!!** 国分寺市ごみ分別アプリはごみの分別や収集日が良く分かります。  
二次元コードからダウンロードが簡単です。

**大事なお知らせ**  
 令和5年4月から下記地区の「せん定枝・落ち葉・下草」の収集曜日を変更します。  
 富士本 内町地区

2023年 3月 March

日	月	火	水	木	金	土
1	2	3	4	5	6	7
8	9	10	11	12	13	14
15	16	17	18	19	20	21
22	23	24	25	26	27	28
29	30					

※ページ内は39ページ参照

2023年 4月 April

日	月	火	水	木	金	土
1	2	3	4	5	6	7
8	9	10	11	12	13	14
15	16	17	18	19	20	21
22	23	24	25	26	27	28
29	30					

4月12日は 国分寺ペンシルロケット記念日

3

ごみ・リサイクルカレンダー



ごみ分別アプリ



## 4. 循環型社会の実現に向けた市内の取組

---

---

### 一 拠点収集 <公共施設>

- ◆ ぬいぐるみ・かばん・靴・ベルト類
  - ◆ 小型家電回収ボックス
  - ◆ 金物類・陶磁器の拠点収集
  - ◆ 廃食用油の拠点収集
  - ◆ 生ごみたい肥化事業（登録制）（学校給食残さ）
  - ◆ 使い捨てコンタクトレンズケースのリサイクル
  - ◆ 入れ歯のリサイクル
  - ◆ 宅配便によるパソコン・小型家電回収サービス
  - ◆ 家庭用パソコンの回収リサイクル
  - ◆ フードドライブ（国分寺市社会福祉協議会）
- ※公共施設以外に東京経済大学や国分寺マルイなどで実施

# 4. 循環型社会の実現に向けた市内の取組

## 一拠点収集【生ごみたい肥化事業】



生ごみ回収  
(市内6か所)

生ごみ拠点収集で集めた生ごみは「たい肥」としてリサイクルしています。もやせるごみの削減、環境負荷の低減のため、ぜひご利用ください。

★登録のしかた  
・ご利用には登録が必要です。国分寺市ごみ減量推進課 (042-300-5303)までお電話ください。  
・個人での登録です。

・登録および拠点の**利用は無料!**です。

★生ごみの出し方  
・家庭から出る生ごみが対象です  
・ビニール袋またはバケツに入れてお持ちください。  
・ビニール袋は不要の場合、拠点で捨てるができます。  
・お持ちいただいた生ごみは直接生ごみ収集専用ボックスに投入してください。  
・生ごみは十分に水切りをしてお持ちください。

生ごみ収集専用ボックス

● 出せるもの (調理くずや食べ残しの生ごみ)

野菜・果物、肉・魚、かに・えび、とうもろこしの皮・芯、たけのこの皮、加工食品、玉子の殻

植物性の食用油も収集します (登録不要・フタのできるボトル等でお持ちください)

✗ 出せないもの (歯で噛み切れない硬さのもの・食品以外)

梅干の種、くるみの殻、紙、貝殻、牛・豚・鶏等の骨、お弁当のアルミカップ、プラスチック、花さ類・落葉・木、たばこの吸い殻、食器類

取組の案内



生ごみから作ったたい肥の無料配布



## 4. 循環型社会の実現に向けた市内の取組

### 一拠点収集【フードドライブ】

#### ◆ 対象となる主な食品

レトルト食品・缶詰・瓶詰  
インスタント食品・調味料  
お菓子・飲料・乾物・お米

#### ◆ 食品の条件

- ① 未開封で包装や外装が破損していない。
- ② 賞味期限まで1ヶ月以上ある。
- ③ 生鮮食品、冷凍・冷蔵食品以外のもの。



出典：東京経済大学ホームページ

## 4. 循環型社会の実現に向けた市内の取組

### ーリサイクル推進協力店



株式会社東武ストア西国分寺店  
コープみらい国分寺店  
コープみらい弁天通り店  
コープみらい国分寺内藤店  
オーケー株式会社国分寺店  
オーケー株式会社西国分寺店  
いなげやina21国分寺西恋ヶ窪店  
いなげや国分寺東恋ヶ窪店  
国分寺マルイ  
サミットストア恋ヶ窪店



出典:いなげやホームページ



# 4. 循環型社会の実現に向けた市内の取組

## －3R講座



講演会



分別体験

# 4. 循環型社会の実現に向けた市内の取組

## 一 廃棄物減量等推進委員会



環境まつり「ごみ分別クイズ」



環境まつり「もったいない食器市」



けやきサロン「ごみ分別説明会」



西地区子どもまつり「天才ブンベツ君」